

## СОДЕРЖАНИЕ

1.	Характеристика муниципального округа .....	3
	- символика округа.....	3
	- историческая справка.....	3
	- географическое и природно-климатическое положение.....	4
	- экологическая обстановка.....	4
	- лесное хозяйство.....	5
	- земельные ресурсы.....	5
	- потенциал для развития бизнеса.....	5
	- демография.....	6
	- структура администрации Лысковского муниципального округа.....	6
2.	Экономика муниципального округа .....	8
2.1	Инвестиционная деятельность.....	10
2.2	Сельское хозяйство.....	11
	- перечень дорожно-строительных организаций.....	14
	- перечень обслуживающих организаций.....	14
	- средства массовой информации Лысковского муниципального округа.....	14
3.	Система образования Лысковского муниципального округа.....	15
3.1	ГБПОУ «Лысковский агротехнический техникум».....	22
4.	Система здравоохранения .....	27
5.	Спорт.....	29
6.	Сфера культуры, искусства и туризма.....	34
	- историческое наследие (памятники, обелиски, храмы).....	42
7.	Сфера социального обслуживания населения.....	43
	- ГКУ «СРЦН Лысковского муниципального округа» .....	46
	- ГБУ «ЦСОГПВИИ Лысковского района».....	52
8.	АНО «Лысковский центр развития бизнеса».....	57
9.	Программа инициативного бюджетирования «Вам решать».....	59
10.	Перечень программ социально-экономического развития Лысковского муниципального округа.....	60
11.	Реестр инвестиционных площадок Лысковского муниципального округа.....	63
12.	<b>База данных «Паспорт Лысковского муниципального округа»:</b>	
	Территория муниципального образования.....	73
	Институциональная структура муниципального округа.....	74
	Органы местного самоуправления.....	75
	Демографическая ситуация и миграционные процессы.....	76
	Трудовые ресурсы и занятость населения.....	77
	Доходы населения.....	79
	Валовая продукция сельского хозяйства.....	80
	Сельскохозяйственные угодья.....	81
	Посевные площади.....	82
	Продукция животноводства, производство шерсти (в разрезе всех категорий хозяйств).....	84

Наличие скота (в разрезе всех категорий хозяйств).....	85
Продукция растениеводства, урожайность.....	86
Инвестиции.....	88
Малое предпринимательство.....	89
Производство спирта, алкогольной продукции и пива.....	90
Инновационная деятельность.....	91
Бюджет муниципального образования.....	92
Жилищный фонд и его благоустройство.....	94
Коммунальное хозяйство.....	95
Развитие транспортной инфраструктуры.....	96
Образование.....	97
Здравоохранение.....	99
Культура и искусство.....	101
Охрана и сохранение объектов культурного наследия (памятников истории и культуры).....	102
Физкультура и спорт.....	103
Социальная политика.....	104
16. <b>Годовой отчет 1-МО</b> .....	106

# 1. Характеристика муниципального округа

## Символика муниципального округа.

Геральдическое описание и обоснование герба Лысковского муниципального округа:

*«В лазоревом поле – золотая ладья, груженная на корме тремя золотыми тюками, под треугольным парусом и вымпелом об одной косице и с конской головой на носу; волнистая серебряная глава обременена выходящей слева червленой стеной без зубцов и со сквозной галереей; справа стена завершена башней с шатровой кровлей».*



❖ **Лазурь** – символ чистоты помыслов, чести, преданности, истины и добродетелей, а также символ широких водных просторов.

❖ **Золото** – символ богатства, урожая, уважения, великодушия, постоянства.

❖ **Красный цвет** – символ красоты, мужества, трудолюбия.

## Историческая справка.

История Лысковского муниципального округа уходит в далекую старину. Наши предки не раз защищали свою землю от мусульманских ханств Поволжья. Знаменитая Макарьевская ярмарка являлась связующим звеном между Европой и Восточными странами.

Первые упоминания о Лысково относятся к 1410 году. Много великих и замечательных людей России родились в Лысковском муниципальном округе:

- граф Оружейной палаты Московского кремля Симон Ушаков;
- знаменитые поэты – Глазков, Сухов;
- видный церковный деятель – Илларион Суздальский;
- из Макарьевской обители вышел реформатор Российской Православной церкви патриарх Никон.

В селе Лысково жили талантливые умельцы-ремесленники, продукция которых на Макарьевской ярмарке на протяжении нескольких веков пользовалась большим спросом. Это и музыкальные шкатулки, и сундуки, и замки балагурские, и изделия из меди, серебра, золота.

В 1925 году Лысково становится городом. Современное Лысково – это промышленно развитый культурный центр, имеющий не только богатую историю, но и большое будущее. Лысковский муниципальный округ является промышленно-аграрным районом Нижегородской области.



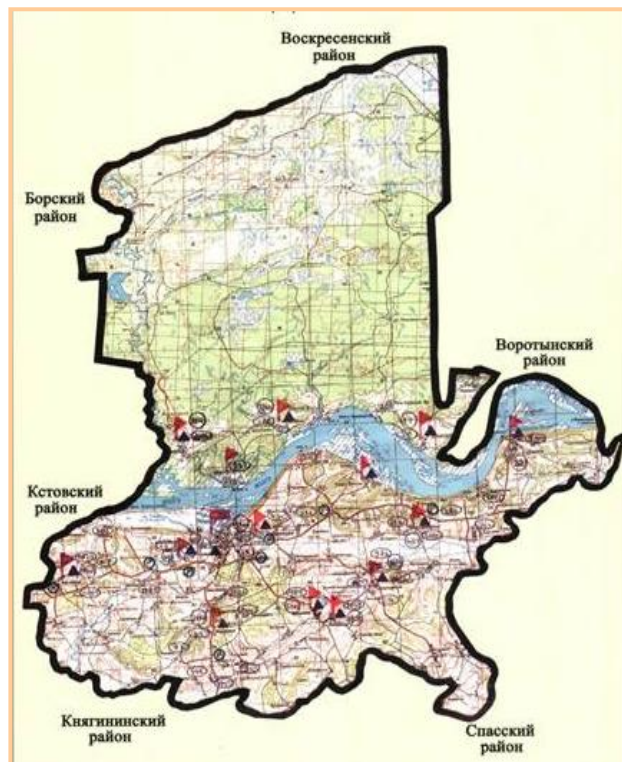
## Географическое и природно-климатическое положение.

Лысковский муниципальный округ расположен в центральной части Нижегородской области, граничит с Княгининским, Воротынским, Кстовским, Воскресенским, Борским и Спасским муниципальными образованиями Нижегородской области.

Площадь муниципального округа 213,4 тыс.га. На территории муниципального округа 102 населенных пункта. Центром муниципального округа является город Лысково.

Протяженность дорог в Лысковском муниципальном округе составляет 454,764 км. На территории муниципального округа проходит трасса Москва – Казань, протяженностью 65 км. Протяженность р. Волга, протекающей по территории муниципального округа, составляет 72 км. Она разделяет муниципальный округ на 2 части. А также насчитывается 11 несудоходных рек. Расстояние до областного центра - 93 км.

Из полезных ископаемых на территории муниципального округа имеются месторождения торфа, гипса и глины. Остальные полезные ископаемые выявлены, но не используются (керамзит, гравий, карбонатные породы для обжига на известь). Преобладают серые лесные, среднесуглинистые почвы.



### Экологическая обстановка.

**Климат** – умеренно - континентальный. Средняя температура января составляет  $-12,3^{\circ}\text{C}$ , а июля  $+18,8^{\circ}\text{C}$ . Среднегодовая температура составляет  $+3,4^{\circ}\text{C}$ . За год осадков выпадает около 500 – 600 мм, скорость ветра умеренная.

**Рельеф муниципального округа** - Лысково расположено в правобережье на возвышенности, с которой просматриваются пойменные луга и озера, а также левобережная Заволжская низменная территория, имеющая отметину в 60 м абсолютной высоты. Отметка земли изменяется от 143 м в крайней южной части города до 61 м в северной. Пятикилометровая полоса заливных лугов в настоящее время разделена искусственной дамбой. Рельеф правобережья разнообразен по формам. Горы Лысая и Оленья имеют 75 метров относительной высоты, а абсолютная высота Фадеевых гор достигает 217 метров.

**Гидрография** - природе муниципального округа присуще мощное развитие сети равнинных рек. Лысковский муниципальный округ расположен на р. Волга. Также по территории протекают реки: Керженец, Сундовик, Имза, Валава, Медянка и т.д. Имеются озера Дерябино, Макарьевское, Песочное, Плотское и т.д. Болота: Дерябинское, Бакалдинское, Ардинское, Камское.

Общая площадь земель сельскохозяйственного назначения 75252 га.

## Лесное хозяйство.

Лесные ресурсы Лысковского муниципального округа представлены лиственными и хвойными породами.

Эксплуатационные леса занимают площадь, равную 35,942 тыс. га, что составляет порядка 30 % от общей площади лесных земель. Общий запас древесины по итогам 2022 года составил 37768,1 тыс. куб. м, 14,89% из которых представлены древесиной хвойных пород.

В целях сохранения данных ресурсов и постепенного их восполнения ежегодно осуществляется посадка деревьев, а также содействие естественному восстановлению.

Показатель	Ед. изм.	Значение за 2022 год
Общая площадь лесного фонда	тыс. га	115,599
Эксплуатационные леса	тыс. га	35,942
Общий запас древесины	тыс. куб. м	37768,1
- в том числе хвойные	тыс. куб. м	5621,9
Ежегодный фактический объем заготовки древесины от всех видов рубок леса	тыс. куб. м.	26,08
Посадка и посев	тыс. га	0,045

## Земельные ресурсы.

Почвы левобережья – дерново-подзолистые, правобережья – серые.

### Территория Лысковского муниципального округа:

Общая площадь муниципального образования, всего	га	213402
в том числе		
- земли в черте поселений, входящих в состав муниципального образования	га	5923
- земли муниципального образования за чертой поселений, входящих в состав муниципального образования	га	207479

## Потенциал для развития бизнеса.

Отличительные особенности Лысковского муниципального округа с точки зрения инвестиционной привлекательности:

### Положительные факторы:

- проходящие по территории округа трасса Москва – Казань и судоходная река Волга являются транспортными артериями и способствуют осуществлению и развитию торговых связей;
- наличие лесных ресурсов – обеспечение стройматериалами и дровами;
- наличие больших площадей сельскохозяйственных угодий создает возможности для развития агропромышленного комплекса муниципального округа;
- наличие полезных ископаемых дает возможности для создания и развития новых перерабатывающих производств в муниципальном округе;
- историческая ценность памятников старины, а также красота ландшафтов природы способствуют развитию туризма.

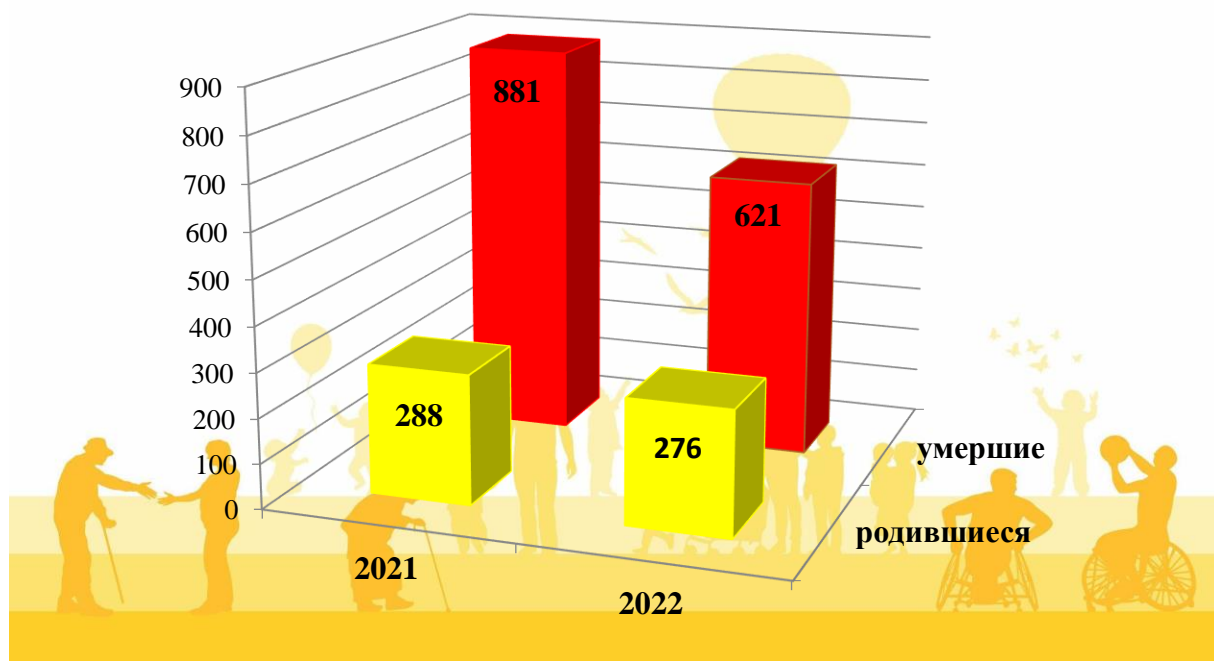
#### Отрицательные факторы:

- географическое разделение муниципального округа рекой усложняет сообщение 2-х территорий;
- трасса Москва – Казань увеличивает фактор риска завоза на территорию инфекционных заболеваний;
- истощение лесных ресурсов, резкое снижение качества деловой древесины, невозможность лесозаготовок на большинстве территорий левобережья из-за заболачивания местности.

#### **Демография.**

На территории Лысковского муниципального округа по состоянию на 01.01.2022 года проживает 36095 человек или 1,16 % от числа жителей Нижегородской области.

#### **График динамики рождаемости и смертности**



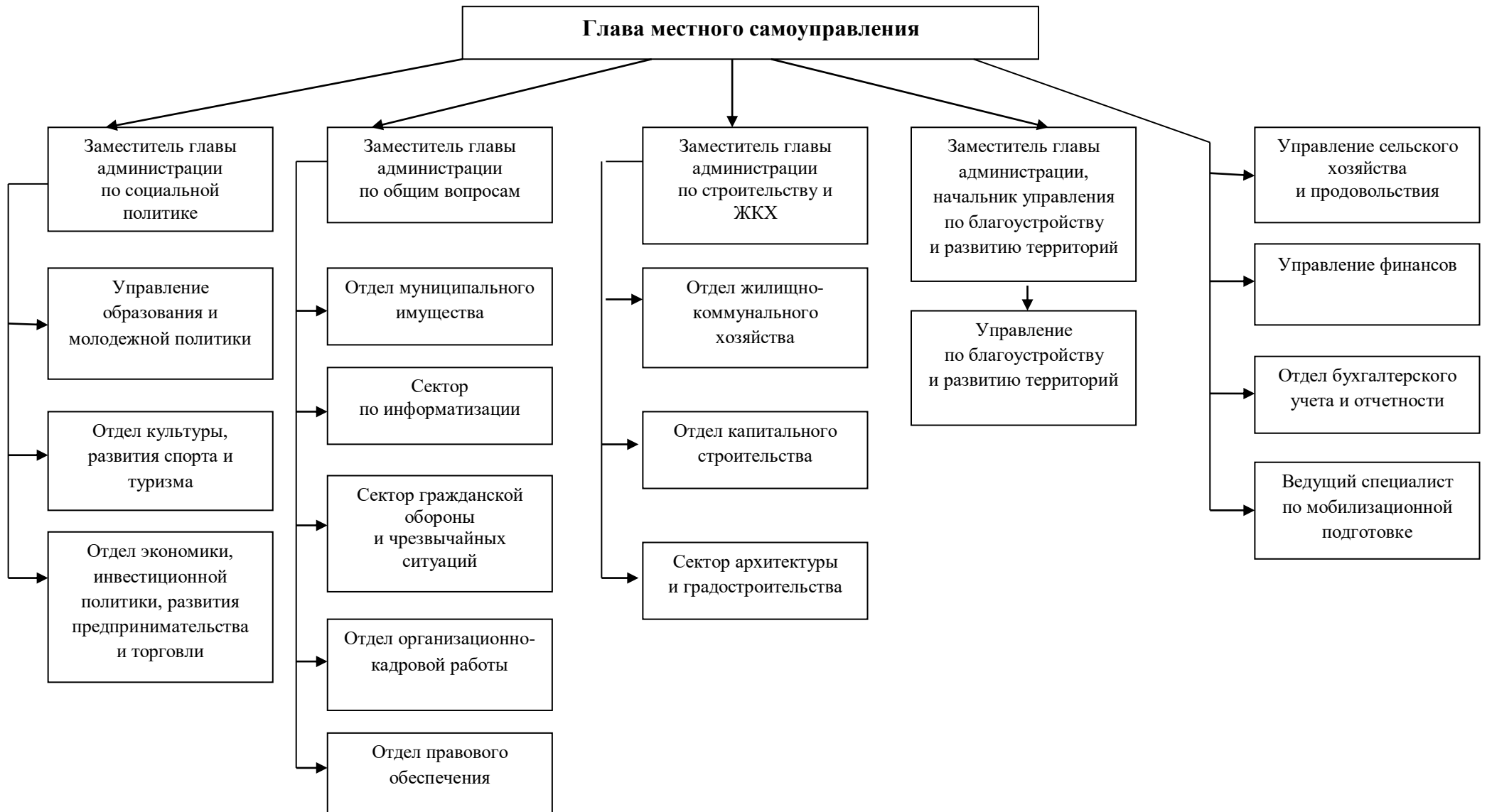
Демографические показатели за последние 10 лет ухудшились. Если в 2009 году смертность превышала рождаемость в 1,9 раза, то сейчас в 2,25 раза. Пик рождаемости был отмечен в 2013 году (459 малышей). За 2022 год родилось 276 человек, это на 12 человек меньше прошлогоднего, умерло 621 человек, что на 260 человек меньше, чем в 2021 году.

В структуре постоянного населения муниципального округа основную долю занимают граждане трудоспособного возраста – 53 %, моложе трудоспособного возраста – 17 %. Численность населения старше трудоспособного возраста - 30%.

#### **Структура администрации Лысковского муниципального округа.**

Структура администрации Лысковского муниципального округа утверждена решением Советом депутатов Лысковского муниципального округа от 26 ноября 2020 г. № 61 и имеет вид, представленный на следующей схеме.

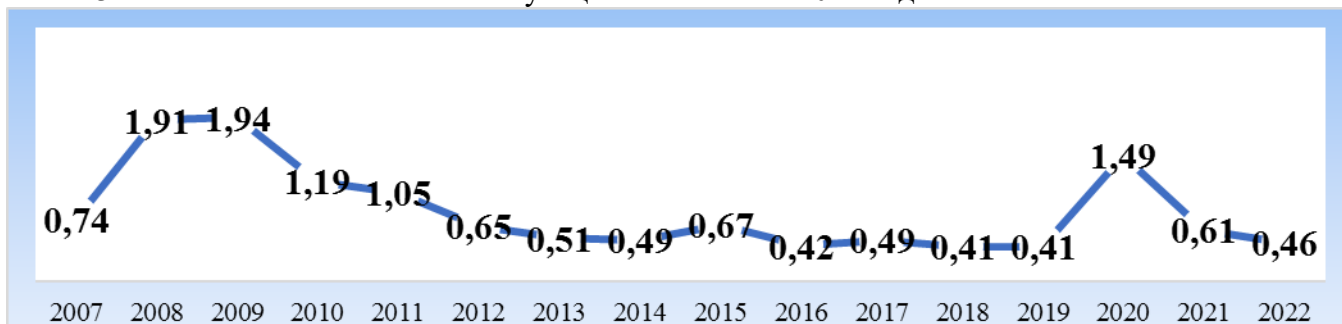
### Структура администрации Лысковского муниципального округа Нижегородской области



## 2. Экономика муниципального округа.

Лысковский муниципальный округ является промышленно-аграрным образованием Нижегородской области.

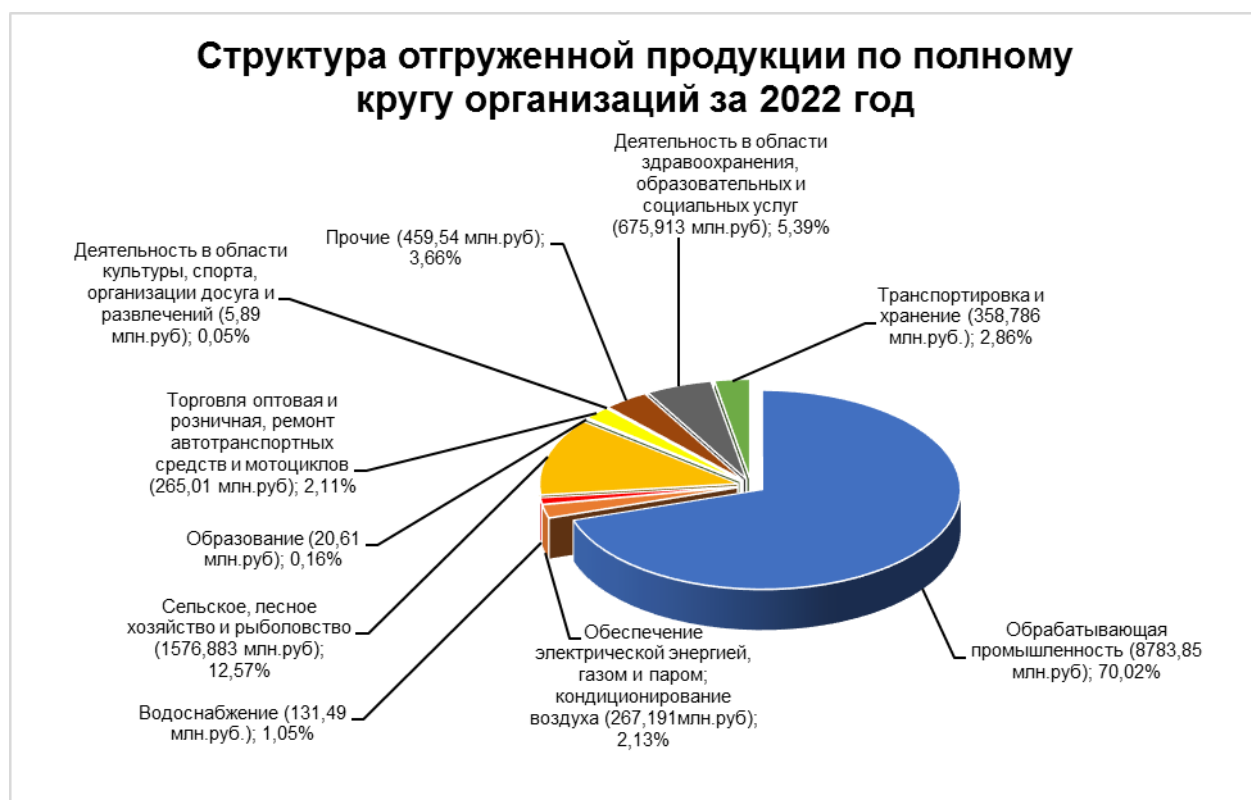
Реализация стандартных мероприятий содействия занятости и дополнительных мероприятий, направленных на снижение напряженности на рынке труда, позволяет удерживать уровень безработицы в границах среднеобластных значений и по итогам 2022 года составил 0,46 %. Численность зарегистрированных безработных на 31.12.2022 года составила 89 человека, что на 31 человека меньше соответствующего показателя 2021 года.



За 2022 год отгружено товаров собственного производства, выполнено работ и услуг по полному кругу организаций на сумму 12545,163 млн. руб. (темп роста к уровню 2021 года 121,13 %).

Наибольший удельный вес в общем объеме отгруженной продукции по крупным и средним предприятиям занимают обрабатывающие производства, на их долю приходится 70,02%. На долю сельского и лесного хозяйства приходится 12,57%. На все остальные виды деятельности в общем объеме приходится 17,41 %.

В промышленную группу крупных и средних предприятий входят стабильно работающие ЗАО ПО «Гамми», ЗАО «Пивоваренный завод Лысковский», ПАО «ЛЭТЗ», АО «Лысковский хлебозавод», ООО «Лысковский мясокомбинат», которые постоянно модернизируют свои производства и расширяют ассортимент выпускаемой продукции.





**Перечень основных организаций по видам экономической деятельности  
(по состоянию на 31.12.2022г.)**

№	Наименование организации	Подчиненность	Форма собственности	Объем отгруженной продукции, млн. руб.	Среднесписочная численность работающих, чел.	Прибыль (+) или убыток (-), тыс. руб.
1	ПАО «Лысковский электротехнический завод»	Промышленная группа «АВТОКОМ»	ПАО	538,115	376	+3,184
2	ЗАО «Пивоваренный завод Лысковский»	Согласно Устава предприятия	ЗАО	2100,587	277	
3	ООО «Лысковский мясокомбинат»	-	ООО	2819,412	304	+285,673
4	ЗАО ПО «Гамми»	ПО «Гамми»	ЗАО	3273,886	475	+216,224
5	АО «Лысковский хлебозавод»	Согласно Устава предприятия	АО	Нет данных	Нет данных	

**Производство основных видов промышленной продукции в натуральном выражении (по состоянию на 01.01.2023г.)**

Виды продукции	Ед. измерения	Объем выпускаемой продукции в натуральном выражении
<b>ПАО «Лысковский электротехнический завод»</b>		
- гибкие валы	тыс. штук	32
- сигналы	тыс. штук	259
- выключатели, переключатели	тыс. штук	399
- троса привода ручного тормоза	тыс. штук	334
- блоки предохранителя, предохранители плавкие	тыс. штук	101
- литье	тыс. штук	24
<b>ЗАО «Пивоваренный завод Лысковский»</b>		
- пиво	тыс. дал	5813,8
- безалкогольные напитки	тыс. дал	2198,6
<b>ОАО «Лысковский хлебозавод»</b>		
- хлебобулочные изделия	тонн	1410
- кондитерские изделия	тонн	46,9
<b>ЗАО ПО «Гамми»</b>		
- конфитюры и фруктово-ягодные наполнители	банок	39159
- вареная сгущенка и карамель	банок	33603
<b>ООО «Лысковский мясокомбинат»</b>		
- колбасные изделия	тонн	
<b>Лысковский филиал ООО «Арзамасское ПО «Автопровод»</b>		
- жгуты автопроводов	тыс.штук	473,8

## 2.1. Инвестиционная деятельность

За 2022 год объем инвестиций в основной капитал за счет всех источников финансирования по полному кругу предприятий составил **2527,65 млн.руб.** В том числе по крупным и средним организациям – **1717,819 млн. руб.**, по субъектам малого предпринимательства – **809,827 млн. руб.**

Структура вложенных инвестиций по отраслям выглядит следующим образом:

По чистым видам экономической деятельности	Отчетный период	Уд. вес, %
Обрабатывающая промышленность	241,938	9,57
Обеспечение электрической энергией, газом и паром; кондиционирование воздуха	41,015	1,62
Сельское, лесное хозяйство, рыболовство и рыбоводство	492,55	19,49
Торговля оптовая и розничная, ремонт автотранспортных средств и мотоциклов	84,042	3,32
Образование	33,454	1,32
Деятельность в области здравоохранения, образовательных и социальных услуг	68,057	2,69
Деятельность в области культуры, спорта, организации досуга и развлечений	4,814	0,19
Транспортировка и хранение	1359,138	53,77
Прочие	202,636	3,78
<b>Всего:</b>	<b>2527,65</b>	<b>-</b>

Структура инвестиций в основной капитал за счет всех источников финансирования по полному кругу организаций в разрезе отраслей, млн.руб.



## 2.2. Сельское хозяйство

Сельским хозяйством в Лысковском муниципальном округе занимаются 9 сельскохозяйственных организаций, 29 КФХ, 1 сельскохозяйственный производственный кооператив, 1 сельскохозяйственный потребительский кооператив, 4 перерабатывающих и пищевых организаций, 1,5 тыс. личных подсобных хозяйств, всего занято в сельскохозяйственном и перерабатывающем производстве около 2 тысяч человек. Ежегодно в округе регистрируются новые крестьянские (фермерские) хозяйства. За последние три года их количество увеличилось на 7 хозяйств.

В 2022 году посевные площади составили 34918 га, что на 294 га больше, чем в 2021 году. Из них под зерновые культуры занято 18098 га, в том числе 648 га кукурузы на зерно. К сожалению, из-за погодных условий, 530 га пришлось перевести из зерновой в кормовую культуру.

Сельскохозяйственными предприятиями и крестьянскими (фермерскими) хозяйствами округа получено 47 тыс. тонн зерна, что на 12 тыс. тонн больше уровня прошлого года. Средняя урожайность составляет 26 ц/га.

Наилучших результатов в ходе уборки достигли АО «Нива» - валовой сбор зерна составил 12,5 тыс. тонн при средней урожайности 29 ц/га. Неплохой валовой сбор зерна получен в «Агрофирме Мяском» - 7,5 тыс. тонн, при средней урожайности 28 ц/га.

В округе в трудных климатических условиях велась уборка картофеля. Убрано всего 481 га из 550 посаженных, средняя урожайность составила 194 ц/га. Всего картофеля накопано 9350 тонн.

Сельхозтоваропроизводителями Лысковского муниципального округа собрано 876 тонн овощей при средней урожайности 482 ц с гектара.

Под урожай 2023 года посеяно 8073 га озимых зерновых культур. План посевных площадей выполнен на 101%. Поднята зябь на площади 12 тыс. га.

Животноводство достаточно сложная отрасль, требующая большого внимания, серьезной племенной работы, прочной кормовой базы и высокой квалификации обслуживающего персонала.

На 1 января 2023 года поголовье крупного рогатого скота в сельхозпредприятиях и крестьянских (фермерских) хозяйствах составляет 9356 голов, в том числе коров 4264 головы. К сожалению, уменьшилось поголовье коров на 348 голов в связи с сокращением поголовья на мясной площадке «Агрофирмы Мяском».



Но «Агрофирма Мяском» увеличили на 90 голов поголовье коров молочного направления, «Мета-Ком Агро» - на 62 головы.

В 2022 году в АО «Нива» было завезено 60 голов нетелей черно-пестрой породы.

Производство молока за 2022 год в сельхозпредприятиях округа и крестьянских (фермерских) хозяйствах составило 33687 тонн. Это на 2 тыс. тонн больше уровня 2021 года.

Согласно рейтинга районов-лидеров





**Картофелехранилище в с.Никольское Лысковского муниципального округа**

муниципального округа развивается. В последние годы большой объем работ проведен по новому строительству и реконструкции животноводческих помещений для молочного стада.

В ООО «Агрофирма Мяском» разработан проект на строительство инновационной фермы на 850 голов двумя очередями на территории существующей МТФ на 1200 фуражных коров в с. Красная Лука. В настоящее время проект проходит государственную экспертизу. Начало строительства перенесено на 2024 год.

В ООО «Дружба» разработан проект на реконструкцию животноводческих помещений для содержания МРС на 6000 голов с полным циклом переработки продукции в с.Берендеевка, получено положительное заключение негосударственной экспертизы, получено разрешение на реконструкцию, так же завершаются строительные работы по реконструкции молочного цеха.

КФХ Кунев П.А. ведет строительство картофелехранилища в с.Никольское Лысковского муниципального округа. Картофелехранилище представляет собой не только утепленное помещение с микроклиматом, но и современную линию по сортировке и подготовке картофеля к реализации. Общий объем инвестиций составляет 36 млн. рублей. Ввод в эксплуатацию планируется в 2023 году. На строительство был получен грант в размере 27,3 млн.рублей по программе семейной фермы.

В настоящее время ООО «Мета-Ком Агро» завершилось строительство животноводческого помещения для содержания ремонтного молодняка на 650 голов в с.Петровка Лысковского муниципального округа.

В 2022 году на территории Лысковского муниципального округа велись работы по строительству зерносушильных комплексов в АО «Нива» и ООО «Агрофирма Мяском».

Наши хозяйства участвуют во всех действующих программах, разработанных и утвержденных министерством сельского хозяйства и Правительства Нижегородской области. По итогам 2022 года хозяйствами округа получено 200 млн. рублей в виде субсидий.

По итогам работы сельхозпредприятиями

по валовому производству молока Лысковский муниципальный округ занял 5-е место.

По надою молока на одну корову среди сельскохозяйственных организаций Нижегородской области Лысковский муниципальный округ занимает 9-е место из 48 районов. В округе по итогам 2022 года получено по 8166 кг молока от каждой коровы. А ООО "Бармино" занимает 7-место по надою молока от каждой коровы среди сельскохозяйственных предприятий Нижегородской области, получив от каждой коровы по 11126 кг молока.

По итогам 2022 года производство мяса в живом весе в сельхозпредприятиях и крестьянских (фермерских) хозяйствах составляет 1455 тонн, что на 68 тонн меньше уровня 2021 года.

Сельское хозяйство Лысковского



**Животноводческое помещение для содержания ремонтного молодняка на 650 голов в с.Петровка Лысковского муниципального округа**

Лысковского муниципального округа получена прибыль в размере 4987 тыс. рублей. Средняя заработная плата за 2022 год по округу составила 38402 рубля, что на 14% выше уровня 2021 года.

Все больше молодых специалистов и работников округа имеют возможность участвовать в программе по развитию кадрового потенциала. Молодые специалисты со средним образованием получают выплату в размере 6000 руб., а с высшим образованием в размере 8000 руб. Молодые работники получают выплату в размере 4000 руб. (операторы машинного доения и механизаторы).

Молодые специалисты, принявшие на себя обязательство отработать не менее пяти лет в сельскохозяйственной организации региона, могут воспользоваться пособием в размере 500 тысяч рублей (для молодых специалистов с высшим образованием) и 400 тысяч рублей (со средним профессиональным образованием), которое выплачивается однократно и может быть направлено на цели по выбору получателя. Ранее размер указанных пособий составлял 300 и 210 тысяч рублей.

Также с 1 января 2023 года в перечень мер государственной поддержки молодых специалистов, устанавливаемых в соответствии с Законом, возвращена единовременная выплата на улучшение жилищных условий (в размере, не превышающем 1 миллион рублей).

### **Перечень основных сельскохозяйственных организаций (по состоянию на 31.12.2022 г.)**

<b>№ п/п</b>	<b>Наименование организации</b>	<b>Виды сельскохозяйственной продукции</b>	<b>Форма собственности</b>	<b>Объем отгрузки сельскохозяйственной продукции в действующих ценах, тыс. руб.</b>	<b>Численность работающих, чел.</b>
1.	АО «Нива»	Зерно, молоко, мясо КРС	Частная	277549	169
2.	ОАО Плодопитомник	Зерно, плоды, ягоды, овощи, молоко, мясо КРС	Частная	167024	118
3.	ООО «Бармино»	Зерно, молоко, мясо КРС	Частная	350542	153
4.	АО «Берендеевское»	Зерно, молоко, мясо КРС	Частная	13437	21
5.	СПК (колхоз) «Великовский»	Зерно	Частная	3617	6
6.	ООО «Росток»	овощи, картофель	Частная	22640	13
7.	ООО «Агрофирма Мяском»	Зерно, молоко, мясо КРС	Частная	411275	177
8.	ООО «Мета- Ком Агро»	Зерно, молоко, мясо КРС	Частная	141841	72
9.	ООО «Дружба»	Разведение МРС	Частная	2334	19
10.	ООО «Восход»	Выращивание саженцев	Частная	15282	23
11.	СППОК «Ермолинский»		Частная	2520	0,11

**Перечень дорожно-строительных организаций (по состоянию на конец года)**

№ п/п	Наименование организации	Объем выполненных работ и оказанных услуг, тыс. руб.	Среднесписочная численность работающих, чел.	Прибыль (+) или убыток (-), тыс. руб.
1	ООО «Лысковская ДСК»	68699	34	5311
2	ООО «Доринвест-Лысково»	44483	23	9062

**Перечень обслуживающих организаций (по состоянию на конец года)**

№ п/п	Наименование организации	Объем выполненных работ и оказанных услуг, тыс. руб.	Среднесписочная численность работающих, чел.	Прибыль (+) или убыток (-), тыс. руб.
1	МУП «Дом бытовых услуг»	4590	14	38
2	АО «Лысковокоммунсервис»	92538	113	4623
3	МУП «Лысковокоммунсервис»	181419	120	-5118
4	МАУ «Благоустройство»	-	54	-
5	ООО «ЖКХ Нива»	22565	28	560
6	МУП «Биологические очистные сооружения»	37137	47	376

**Средства массовой информации Лысковского муниципального округа:**

- газета «Приволжская правда»;



- телевидение «Магнит-ТВ»;



- сайт [lsk.omsu-nnov.ru](http://lsk.omsu-nnov.ru);

Тематика: освещение жизни округа, новости, проблемы, объявления.

### 3. Система образования Лысковского муниципального округа.

Образовательное пространство Лысковского округа насчитывает 39 образовательных организаций.

На территории округа проживают 1973 ребенка в возрасте от 0 до 7 лет. На начало нового учебного года в детских садах скомплектовано 93 группы (это 1507 детей): 285 из них на селе, остальные в городе. Путевку в детский сад получил 191 ребенок.

Наибольшая средняя наполняемость групп в детских садах № 10 и № 13. Наполняемость групп на селе – от 8 до 18 детей. В 2022 году закрыта одна группа в Просецком детском саду.



В округе насчитывается 167 детей-инвалидов: 51 ребенок дошкольного возраста, 26 из них посещают детские сады, в школах - 43 ребенка-инвалида.

Для детей с ограниченными возможностями здоровья работают 6 групп компенсирующей направленности.

Растет число групп комбинированной направленности, где наряду с основной образовательной программой реализуются адаптированные программы, таких групп 14.

В 2022 году из детских садов выпущен 371 воспитанник. В школы принято 395 первоклассников. В пятой школе скомплектовано четыре первых класса, во второй и третьей – по три. В 10 классы принято 80 учеников: два десятых класса - в пятой школе, по одному - во второй, третьей, Кисловской, Валковской, Просецкой.

Если говорить о результатах прошлого учебного года, его закончили 3456 учеников, отличные знания показал 241 ученик, это 8%. Средний районный показатель качества обучения – 50%, что немного выше результата прошлого года (48,6%).

Наибольший показатель качества обучения - 53,5% - в школе №2 (его школа удерживает второй год подряд). Выше среднего районного показателя качество обучения в школах №5 и №3 (51,9%), в Валковской школе (51%), Просецкой (50,8%).

Единый государственный экзамен в 2022 году сдавали 82 выпускника 11 классов из двух городских школ и трех школ на селе.

В 2022 году у нас 22 медалиста из школ № 5 и № 2 и один стобалльный результат по обществознанию у

Максимальный балл по химии - 99 у ученика школы №5 Чернышева Дмитрия.

98 баллов по русскому языку получили 2 ученицы (из школы №5 и Барминской школы).

Всего по округу 22 выпускника с высокобалльным результатом по русскому языку, химии, истории, обществознанию, литературе, физике (из школ №5, №2, Барминской).

Наибольший средний балл по профильной математике (80), физике (85), русскому языку (86) впервые в Просецкой школе, высокий средний балл по русскому языку (81) и информатике (82) во второй школе, в школе №5 хорошо сдали литературу (средний балл 86), русский язык (77), английский язык – 79.



**Мазуркина Ульяна,  
ученица школы №5**

Следует отметить стабильно высокие баллы ЕГЭ по русскому языку (в этом году - у 13 выпускников). В результате средний балл по округу по русскому языку составил 78, по английскому языку – 77, информатике – 75, литературе – 72.

Если говорить о поступлении в высшие учебные заведения, следует отметить школу №5, в которой 78% выпускников поступили в вузы на бюджетные места, школу №2 – 76%, в Просецкой и Валковской школах по 2 выпускника, но они также будут учиться на бюджете.

Продолжается реализация приоритетного национального проекта «Образование», которая в первую очередь направлена на выявление и развитие индивидуальных способностей и талантов каждого ребенка. В муниципальном этапе всероссийской олимпиады школьников приняли участие 628 учеников, 40 человек стали победителями и 43 призерами. По результатам муниципального этапа коллектив пятой школы подготовил 59 победителей и призеров, коллективы школы №2 – 11, школы №3 – 7 человек.



**Кириллова Надежда,  
ученица 10 класса школы  
№5**

В региональном этапе олимпиады приняли участие 9 учеников из пяти школ округа по восьми предметам (это школы № 2, 3, 5, Кисловская, Просецкая). По итогам регионального этапа призерами стали - Чеботарева Алена по праву (Просецкая школа) и Романова Анастасия по литературе и праву (из пятой школы).

Победителем регионального этапа всероссийского конкурса научно-технологических проектов «Большие вызовы» по направлению «агропромышленные и биотехнологии» стала. Всего в региональном этапе приняли участие 11 ребят из городских средних школ. А Кириллова Надежда - первая лысковская ласточка, которая была приглашена в лагерь для одаренных детей на базе детского образовательного центра «Сириус» в Сочи.

В целях выявления и развития талантов каждого гражданина страны работает президентская платформа «Россия – страна возможностей». В конкурсе «Большая перемена» приняли участие четыреста

школьников. Баранова Лиза из школы №2 стала участницей полуфинала конкурса.

Впервые проводился профессиональный конкурс «Флагманы образования», цель которого - выявление и поддержка талантливых управленцев системы образования. В конкурсе «Флагманы образования. Школы» приняли участие все школы округа, участником полуфинала стала команда школы №3. В конкурсе «Флагманы образования. Муниципалитет» Лысковский округ был представлен управленческой командой «Взлёт».

В рамках федерального проекта «Успех каждого ребенка» продолжается реализация проекта «Билет в будущее», направленного на раннюю профессиональную ориентацию учеников. В прошлом учебном году в проекте приняли участие ученики из школ №2 и №5, в новом учебном году в нем примут участие ребята из третьей и Основной школ.

В рамках федеральных проектов с 2021 года в пяти образовательных организациях внедряется целевая модель наставничества. В 2022 году к ним присоединились еще две школы. Формы наставничества



**Управленческая команда  
«Взлёт»**



разные – учитель стажер и молодой специалист, учитель и ученик, ученик и ученик, студент и ученик, работодатель и ученик.

С 1 сентября 2022 года все классы обучаются в режиме пятидневной учебной недели.

С нового учебного года вводятся обновленные федеральные государственные образовательные стандарты начального общего и основного общего образования с 1 по 8 классы. Стандарты направлены в том числе на формирование функциональной грамотности учеников, развитие информационных технологий.

На современном этапе проводится работа по формированию муниципальной системы оценки качества общего образования.

Сегодня методическое сопровождение должно быть направлено на выявление профессиональных дефицитов педагогов, оказание поддержки молодым педагогам, развитие наставничества, оказание помощи учителям с низкими образовательными результатами. На решение этих задач направлена реализация федерального проекта 500+. Участником проекта от нашего округа стала Основная городская школа, куратором которой является заместитель директора Кисловской школы Шарамыгина Елена Олеговна.

Общая численность штатных сотрудников системы образования насчитывает 1195 человек: 172 педагога в детских садах, 286 - в школах, 13 - в организациях дополнительного образования.

В 2022 году в округе аттестовано 417 человек: на высшую категорию 133 педагога, на первую – 237 человек.

Наибольший процент – 75 с высшей категорией в организациях дополнительного образования, далее идут детские сады, которые работают активно в этом направлении - 43%, в школах этот процент ниже – только 22,7.

Ряды педагогов пополняются молодыми специалистами, но их крайне недостаточно, чтобы закрыть тот дефицит, который на сегодня имеется (в школы требуются учителя русского языка и литературы, математики, физики, английского языка, биологии). В возрасте до 35 лет у нас 71 учитель и 31 воспитатель.

В 2022 году участниками областной программы «Улучшение жилищных условий молодых специалистов» стали 4 учителя из школы №2, один учитель из школы №3.

Главной составляющей эффективности работы кадров является успешность наших педагогов. В этом году три учителя стали участниками конкурса на присуждение премий лучшим учителям Нижегородской области (Юлина Ксения Николаевна - учитель школы №2, Логинова Екатерина Андреевна - учитель школы №3, Кунёва Марина Евгеньевна – учитель Леньковской школы).

Воспитатель МАДОУ детского сада №1 г. Лысково Григорьева Яна Олеговна стала победителем муниципального этапа и лауреатом регионального этапа всероссийского профессионального конкурса «Воспитатель года России». Помощник воспитателя детского сада №10 Беляева Татьяна Владимировна стала победителем муниципального этапа всероссийского конкурса профессионального мастерства «Лучшие няни России».





**Ярахтина Ольга Сергеевна,  
учитель Летневской школы**

Учитель Летневской школы Ярахтина Ольга Сергеевна – победитель муниципального этапа и участник зонального этапа всероссийского конкурса «Учитель года России».

С 2021 года Министерством просвещения реализуется проект по внедрению ставок советника директора по воспитанию и взаимодействию с детскими общественными объединениями. С 1 сентября 2022 года наш округ также подключился к этой работе. Для формирования кадрового резерва проводился конкурс «Навигаторы детства», в котором приняли участие все 11 школ округа, где начинают свою работу советники по воспитанию. На них сегодня возлагается ответственная задача - возглавить воспитательную работу в части патриотического, духовно-нравственного воспитания, повышения гражданской активности.

С 1 сентября 2022 года во всех школах России еженедельно проходят Единые классные часы «Разговоры о важном» с исполнением гимна Российской Федерации и

поднятием Государственного флага.

Большая работа проводится организациями дополнительного образования по регистрации детей округа в Навигаторе дополнительных образовательных программ. Остается актуальной задача увеличения охвата детей программами дополнительного образования не только школами, но и детскими садами, техникумом и учреждениями культуры.

В 2022-2023 учебном году 269 детей посещают музыкальную школу, 110 - художественную школу, 940 - спортивные секции на ФОКе, дом детского творчества - 557 детей, детско-юношеский центр – 600.

Воспитанники Детско-юношеского центра демонстрируют первые и призовые места на спортивных турнирах международного, всероссийского и регионального уровней по самбо, боксу, сумо.

Воспитанники Дома детского творчества – лауреаты и дипломанты международных, всероссийских, региональных и межрегиональных конкурсов и фестивалей. Мишанина Лиза заняла 2 место в региональном этапе всероссийского конкурса «Лидер 21 века» и вошла в состав делегации Нижегородской области, став участницей финала всероссийского конкурса в рамках фестиваля детских и молодежных инициатив «День больших возможностей», Лиза - член детского общественного Совета при Уполномоченном по правам ребенка в Нижегородской области. От своих воспитанников не отстают и сами наставники.

Дрябзгова Мария Евгеньевна – педагог дополнительного образования – победитель областного конкурса дополнительных программ и методических материалов технической, художественной и естественнонаучной направленностей.



**Дрябзгова Мария Евгеньевна, педагог  
дополнительного образования**



Важная роль в доступном дополнительном образовании отводится школам. В пятой школе реализуется проект «Школа полного дня». Продолжают работу центры образования «Точка роста» в Кисловской и школе №2, Барминской и школе №3.

С 1 сентября 2022 года открылись такие центры еще в четырех школах (Валковской, Летневской, Леньковской, городской основной школе).

В 2022 году началась реализация Плана мероприятий по

созданию и развитию системы школьных театров. В эту работу включились школа №5 и Барминская школа.

На базе школ функционируют военно-патриотические и спортивные клубы, отряды Юнармии. В текущем году военно-патриотические клубы созданы в Валковской и Берендеевской школах. В Юнармии в 11 отрядах состоят 159 школьников.

Детский сад №17 второй год подряд становится победителем конкурса благотворительных проектов госкорпорации «Росатом». Полученный грант в размере трехсот тысяч рублей будет использован на создание условий для коррекционно-логопедической помощи детям с тяжелыми нарушениями речи. На грант 21 года в размере 340 тысяч рублей оборудовали физкультурную площадку для подготовки ребят к сдаче норм ГТО.



В 2022 году в рамках программы «Капитальный ремонт образовательных организаций Нижегородской области» выполнены ремонтные мероприятия капитального характера в трех организациях:

- капитальный ремонт фасада в Летневской школе (заменены 50 окон, утеплен спортивный зал, отремонтированы отмостки, цоколь, входные группы);
- в школе №5 произведена замена ста оконных блоков;
- в детском саду №16 заменены 143 окна.

На средства областного бюджета 3 учебных кабинета школы №3 оформлены в рамках проекта «Современная школа» цифровая образовательная среда.

На федеральные средства приобретено оснащение государственной символикой для всех школ.

На средства муниципального бюджета произведен:

- частичный ремонт кровли в Кириковском детском саду, детских садах №5, №16, ремонт групповых помещений в Кисловском детском саду, в детском саду №12;
- на средства спонсоров заменены двери в учебных кабинетах в Барминской школе.

**Перечень общеобразовательных школ, школ-интернатов,  
детских дошкольных учреждений  
(по состоянию на конец 2022 года)**

<b>№</b>	<b>Наименование учреждения</b>	<b>Местонахождение</b>	<b>Подчиненность</b>	<b>Численность уч-ся (чел.)</b>	<b>Численность педагогического состава (чел.)</b>
<b>Школы</b>					
1	Средняя школа №2 г. Лысково	606211 г. Лысково ул. Нестерова,2	Управление образования	845	49
2	Средняя школа №3 г. Лысково	606210 г. Лысково ул. Чехова,21	Управление образования	784	36
3	Основная школа г. Лысково	606210 г. Лысково ул. Революции,5	Управление образования	272	28
4	МАОУ Средняя школа № 5 г. Лысково	606212 г. Лысково ул. Семеньчева ,3	Управление образования	948	60
5	МБОУ Барминская средняя школа	606248 Лысковский р-н с. Бармино ул. Полевая, 1	Управление образования	107	16
6	Просецкая средняя школа	606246 Лысковский р-н с. Просек ул. Школьная	Управление образования	65	13
7	Летневская средняя школа	606234 Лысковский р-н с. Летнево	Управление образования	99+16 (дошк.)	15
8	Кисловская средняя школа	606231 Лысковский район п. Нива	Управление образования	99	13
9	Берендеевская средняя школа	606241 Лысковский р-н с. Берендеевка	Управление образования	61+19 (дошк.)	10
10	МАОУ Валковская средняя школа	606225 Лысковский р-н с. Валки	Управление образования	126	16
11	МБОУ Леньковская основная школа	606247 Лысковский р-н с. Леньково	Управление образования	93	11
12	Филиал МБОУ Барминской средней школы - Белозерихинская основная школа	606247 Лысковский р-н с. Белозериха	Управление образования	9	2
13	Дом детского творчества	606210 г. Лысково ул. Революции,42	Управление образования	592	10
14	МБУ ДО «ДЮЦ» г. Лысково	606210 г. Лысково ул. Мичурина 37	Управление образования	580	8
15	Средняя школа при ФКУ ИК-16	с. Просек ФКУ ИК- 16	Управление образования	65	6
<b>Детские сады</b>					
1	МАДОУ детский сад №1 г. Лысково	606210 г. Лысково, ул. 50 лет ВЛКСМ д. 36/2	Управление образования	208	26
2	МБДОУ детский сад №2 г. Лысково	606210 г. Лысково, ул. Свободы, д.33	Управление образования	42	3
3	МБДОУ детский сад № 5 г. Лысково	606213 г. Лысково ул. Мичурина ,107 корп.5	Управление образования	89	9
4	МБДОУ детский сад № 8 г. Лысково	606210 г Лысково ул. Ленина,71	Управление образования	54	6
5	МБДОУ детский сад № 10 г. Лысково	606210 г. Лысково пл. 1 Мая,13	Управление образования	101	8
6	МБДОУ детский сад № 12 г. Лысково	606210 г. Лысково ул. Мичурина,61	Управление образования	89	10

7	МБДОУ детский сад № 13 г. Лысково	606211 г. Лысково ул. Титова ,11	Управление образования	184	20
8	МБДОУ детский сад № 15 г. Лысково	606211 г. Лысково ул. Нестерова ,4а	Управление образования	123	14
9	МБДОУ «Центр развития ребенка -детский сад»	606211 г. Лысково ул. Титова 7\2	Управление образования	225	25
10	МБДОУ «Детский сад № 17 комбинированного вида»	606212 г. Лысково ул. Космонавтов,8	Управление образования	162	24
11	МБДОУ Барминский детский сад	606248 Лысковский район с. Бармино, пл. Победы	Управление образования	42	4
12	МБДОУ Борский детский сад	606251 Лысковский район пос. Бор ул. Молодежная, д.18	Управление образования	18	1
13	МАДОУ Валковский детский сад «Родничок»	606225Валки, ул. Макарьевская, д.2	Управление образования	27	3
14	МБДОУ Кириковский детский сад	606232 Лысковский район с. Кириково ул. Молодёжная, д.162	Управление образования	14	1
15	МБДОУ Кисловский детский сад	606231 п. Нива, ул. Победы д.1	Управление образования	38	6
16	МБДОУ Красносельский детский сад	606245 Лысковский район с. Красный Оселок, 12 ул. Жаркова, д. 1	Управление образования	12	1
17	МБДОУ Леньковский детский сад	606258 Лысковский район с. Леньково, ул.Школьная д.13	Управление образования	20	3
18	МБДОУ Неверовский детский сад	606245 Лысковский район с. Красный Оселок, ул. Жаркова, д. 1	Управление образования	22	4
19	МБДОУ Никольский детский сад	606237 Лысковский район с. Никольское, ул. Завражная д.22	Управление образования	13	1
20	МБДОУ Просецкий детский сад	606246 с. Просек, ул. Школьная д.89	Управление образования	24	4
21	МБДОУ Чернухинский детский сад	Лысковский район с. Чернуха ул. Центральная д.52	Управление образования	17	1
22	МБДОУ Трофимовский детский сад	Лысковский р-н с. Трофимово ул. Полевая,3	Управление образования	44	5
23	МБДОУ детский сад № 7 г. Лысково	606210 г. Лысково, ул. Трудовая, д. 54	Управление образования	32	4

### 3.1 ГБПОУ «Лысковский агротехнический техникум»

Государственное бюджетное профессиональное образовательное учреждение «Лысковский агротехнический техникум» является одним из старейших учебных заведений Нижегородской области. Начало свое он берет с ремесленного класса, созданного в 1896 году для подготовки бондарей и плотников, необходимых Лысковскому пивзаводу. Пройдя долгий путь через школу механизации, ремесленное училище, ПТУ, СПТУ, лицей, в 1999 году получает статус техникума и ведет осуществление образовательной деятельности по образовательным программам среднего профессионального образования.

Основная цель деятельности ГБПОУ «Лысковский агротехнический техникум»:

- подготовка квалифицированных рабочих, служащих на базе основного общего образования;
- подготовка специалистов среднего звена на базе основного общего образования;
- удовлетворение потребности личности в углублении и расширении образования.

В соответствии с Уставом, лицензией и приложением к ней образовательное учреждение имеет право на реализацию программ подготовки квалифицированных рабочих, служащих, специалистов среднего звена и профессиональную подготовку, переподготовку и повышение квалификации рабочих кадров.

Контингент обучающихся в 2022 году составил 482 человек, в том числе по образовательным программам подготовки специалистов среднего звена обучается 373 человека, по образовательным программам подготовки квалифицированных рабочих, служащих 109 человек.

Средняя наполняемость учебных групп по программам подготовки квалифицированных рабочих, служащих 23 человека, по программам подготовки специалистов среднего звена 23 человека.

Численность обучающихся в расчете на одного педагогического работника составляет 11 человек.

Общее количество выпускников составило 109 человек, 10 выпускников получили дипломы с отличием.

Согласно приказу министерства образования и науки Нижегородской области ежегодно проводится приём граждан на обучение по образовательным программам. В 2022 году прием составил 150 человек.

В 2022 учебном году будет произведен набор в 6 групп (150 студентов).

Площадь учебных кабинетов 1315,4 кв. м, приходится на одного учащегося 3 кв. м. Площадь учебно-производственных мастерских и лабораторий 1628,6 кв. м, приходится на одного учащегося 3,5 кв. м.

В техникуме используется 120 единиц компьютерной техники, из них в учебном процессе задействовано 98 (не старше 5 лет - 28), на 5 обучающихся приходится 1 компьютер. Компьютерные обучающие программы имеются по всем общеобразовательным, и частично по общепрофессиональным и специальным дисциплинам. Вся компьютерная техника подключена к локальной сети и сети Интернет. У образовательного учреждения есть Web-сайт в сети Интернет.

В техникуме работает 82 человек, из них педагогических работников – 41 (50 %). Педагогическими кадрами техникум обеспечен полностью.

В техникуме оборудованы и оснащены 11 кабинетов общеобразовательных дисциплин, 15 учебных кабинетов специальных дисциплин, 8 учебно-производственных мастерских, 11 лабораторий, 4 компьютерных класса с выходом в Интернет, 1 спортивный зал, гимнастический и тренажерный залы, автодром, используются 5 учебных автомобилей.

Библиотечный фонд насчитывает 18924 экземпляра книг, для студентов обеспечен доступ к электронным библиотекам ЭБС «Академия».

Профессиональное мастерство преподаватели техникума повышают, занимаясь исследовательской работой в области педагогики. Свои статьи представляют на конкурсах и публикуют в педагогических журналах и сборниках.

Одним из важнейших и приоритетных направлений воспитательной работы в ОУ является патриотическое воспитание. В техникуме у мемориалов проводятся митинги памяти, посвященные памятным датам: Дню Победы, Дню защитника Отечества, Дню Воин-интернационалиста, Дню Героев Отечества, дню окончания Второй мировой войны. Необходимо отметить, что кроме мемориала «Стена памяти», открытого в 2016 г. и посвященного выпускникам, погибшим в Афганистане и Чечне, в 2022 г силами студентов под руководством педагогов был создан мемориал «Герои Победы», посвященный лысковчанам – героям Великой Отечественной войны.

Проводились мероприятия «Без срока давности», посвященные снятию блокады Ленинграда и Холокосту.



Проходили «Уроки мужества» с приглашением участников боевых действий и сотрудников Лысковской ЦБС, флешмоб, посвященный 80-летию Сталинградской битвы в Парке погибших комсомольцев, акции в поддержку бойцов СВО, флешмоб «Спасибо, солдат!».

Студенты принимали участие: в городских и районных патриотических митингах, активно участвовали в шествии «Бессмертный полк», принимали активное участие в областной патриотической акции «Марш поколений».

Большое внимание уделялось приобщению ребят к здоровому образу жизни и к занятиям спортом: проводились соревнования «Спортивная зима», «Веселые старты», «День здоровья», соревнования по футболу, волейболу, шахматам и настольному теннису, были организованы лыжные гонки, также студенты участвовали в профилактической антинаркотической акции «Спорт и мы – едины», проводились массовые катания на коньках на базе ФОКа «Олимп». Регулярно проводились беседы по профилактике вредных привычек и приобщению к ЗОЖ.

В зональных соревнованиях студенты заняли 1 место (юноши) и 2 место (девушки) по баскетболу, 1 место по шахматам, 1 место по плаванию, 1 место и два 2-х места в областных соревнованиях по гиревому двоеборью.

В техникуме развивается волонтерское движение. Важнейшим направлением волонтерской работы является участие в общероссийских акциях «Мы вместе!» и «Своих не бросаем!», направленных на поддержку бойцов специальной военной операции. Студенты пишут солдатам письма, собирают медикаменты, посылки с продуктами, делают окопные свечи, печи для обогрева, сумки-аптечки.

В период с 14 по 18 марта 2022 года студенты ГБПОУ ЛАТТ группы С-37 Кожурин Алексей, Фролова Светлана и Орешкин Никита приняли участие в учебных сборах «Профи 22» которые состоялись на базе ГБПОУ Арзамасского коммерческо-технического техникума. В учебных сборах «Профи 22» принимали участие ребята с выдающимися способностями, добившиеся успехов в учебной деятельности по специальностям среднего профессионального образования. Сборы проходили в очной форме по профильному направлению «Сельское, лесное и рыбное хозяйство». В учебный план входило 3 блока: лингвистическая подготовка, базовая(общая)профессиональная подготовка и прикладная профессиональная подготовка. Тематика каждого блока была очень



интересна и познавательна. Лекции было можно закрепить практическими занятиями, что не мало важно для профессиональной подготовке и общего развития по своему направлению.



В техникуме состоялось районное мероприятие «День открытых дверей». Школьники посетили выставку профессий и специальностей, которым обучают в учебном заведении, побывали на экскурсии в музее ЛАТТ, посмотрели учебные кабинеты, мастерские и лаборатории. Кроме этого для ребят были организованы мастер-классы, встреча с работодателями и небольшой студенческий концерт. Мероприятие вызвало у школьников большой интерес и массу положительных эмоций.

В техникуме прошло торжественное открытие мемориала «Герои Победы», посвященного героям-лысковчанам, защищавшим нашу Родину в годы Великой Отечественной войны. Мемориал изготовили студенты группы Н-13 «Мастер сухого строительства» на учебной практике.

В октябре 2022 г. студенты представили техникум и кондитерскую продукцию на осенней ярмарке, которая была организована социальным партнёром -Управлением сельского хозяйства Лысковского муниципального округа.

На базе ГБПОУ «Лысковский агротехнический техникум» Лысковской центральной библиотекой была организована интеллектуальная игра «Литературная дуэль». Студенты С-15 группы и учащиеся 10 класса школы №5 соревновались в знании фразеологических оборотов, текстов детской и подростковой литературы, фольклора.



Активно проводится профориентационные

мероприятия по знакомству студентов техникума с предприятиями города.



12 октября 2022 года для студентов ЛАТТ организована экскурсия на ПАО «ЛЭТЗ». Принимали участие студенты 3 и 4 курса, обучающиеся по специальности 23.02.03 «Техническое обслуживание и ремонт автомобильного транспорта». Поднимались вопросы о прохождении производственной практики студентами на

заводе и дальнейшем трудоустройстве.

14 октября в рамках профессиональной ориентации студентов и школьников, а также праздника «День работников сельского хозяйства и перерабатывающей промышленности». Была проведена фотовыставка на тему «Сельское хозяйство вчера и сегодня» и «Труженики сельского хозяйства» ГБПОУ «ЛАТТ» и АО «Нива».

Студенты ГБПОУ ЛАТТ группы С-45 «Поварское и кондитерское дело» побывали на экскурсии в ООО «Лысковский хлебозавод» в кондитерский цеху, а студенты группы С-47





«Технология производства и переработки сельскохозяйственной продукции» посетили основное производство.

С-47 «Технология производства и переработки с/х продукции», посетили Лысковский межрайонный отдел филиала ФГБУ «Российский сельскохозяйственный центр» по Нижегородской области.

В техникуме проводятся мастер – классы. Обучающиеся 1 курса провели 08 октября 2022 года мастер класс по «Плетению кос» учеников 1 класса школы №2.

Проведен мастер класс по «Мужским стрижкам», уже от бывшего студента, выпускника 2022 года Гончарова Артема.

В рамках профориентационной работы, а также укрепления профессиональных навыков в техникуме проводился конкурс профессионального мастерства «Сельские игры». Конкурс проводился среди студентов группы С-47 по специальности 35.02.06 «Технология производства и переработки сельскохозяйственной продукции». Конкурс проходил в три этапа. Первый этап – «Соревнование дояров». Соревнование проводится совместно среди мальчиков и девочек. В программу этого этапа входила, разборка-сборка доильного аппарата АДУ-1. Второй этап – «Соревнование механизаторов»: Соревнование также, проводится совместно среди мальчиков и девочек. И девочки приняли в нём активное участие. В программу этого этапа входило, вождение трактора на площадке по заданной трассе на время (выезд из гаража, проезд змейкой, разворот, постановка трактора в гараж задним ходом). Третий этап. «Соревнование на знание устройства трактора»: Соревнование проводится совместно среди мальчиков и девочек. В программу этого этапа входило, Проверка знаний устройства трактора (проведение тестирования на ПК).



14 декабря 2022 года в учебно-производственных мастерских техникума прошел конкурс профессионального мастерства «Лучший механик» по специальности 23.02.03 «Техническое обслуживание и ремонт автомобильного транспорта». В конкурсе приняли участие студенты второго и третьего курса, обучающиеся по данной специальности. Конкурс

состоял из выполнения разборо-сборочных работ узлов и агрегатов автомобилей.

Конкурс «Лучший по профессии Швея». Студенты 2 курса, обучающиеся по специальности 29.02.04 «Конструирование, моделирование и технология швейных изделий» В конкурсе принимали участия 8 человек. По окончании конкурса были определены победители и участники, которые получили почетными грамоты и сувенирами.

17 декабря 2022 г. в городе Первомайск в очередной раз прошёл Всероссийский конкурс-фестиваль театров моды имени Надежды Ламановой.



В конкурсе участвовали 38 коллективов не только из Нижегородской области, но и из других регионов. Несмотря на большую конкуренцию студенческий театр мод получил Диплом 1 степени в номинации «Сценический костюм».



Студенты ГБПОУ «ЛАТТ» оказывают помощь для солдат, которые участвуют в боевых действиях на Украине.

Были изготовлены печки для обогрева солдат под руководством мастеров производственного обучения Макарычева И.А. и Ерохина В.А., шили сумки-аптечки под руководством преподавателя спец.дисциплин Кузнецовой Н.А., рисовали открытки, писали письма, оформляли посылки под руководством Красовской О.Е. Помогли собрать посылки, медикаменты для, находящихся у линии фронта.

Перечень профессионально-технических и прочих объектов образования  
(по состоянию на 01.01.2023г.)

№ п/п	Наименование, номер и тип учреждения	Местонахождение	Подчиненность	Численность учащихся (чел.)	Численность педагогического состава (чел.)
1.	ГБПОУ «Лысковский агротехнический техникум»	г. Лысково, ул. Мичурина, д.75	Министерство образования Нижегородской области	482	11

#### 4. Система здравоохранения.

ГБУЗ НО «Лысковская ЦРБ» обслуживает 37 569 человек прикрепленного населения и 58 854 человек – взрослое население, проживающее в зоне ответственности травмацентра и первичного сосудистого отделения.

За последние три года определяется депопуляция населения в Лысковском муниципальном округе.

##### Численность прикрепленного населения

Год	Всего прикрепленного населения	Дети до 17 лет	Трудоспособное население	Нетрудоспособное население	Население село
2019	36 981	6 575	18 433	11 943	14 224 (38,5%)
2020	36 847	6 552	18 397	11 898	13 222 (35,9%)
2021	37 569	6 458	19 424	11 687	12 285 (32,6%)

На протяжении последних трех лет отмечается устойчивая тенденция снижения рождаемости и увеличение смертности за счет смертности от болезней сердечно-сосудистой системы среди лиц старше трудоспособного возраста и за счет увеличения смертности от болезней органов пищеварения, в основном связанных с циррозом и фиброзом печени. Рост смертности также связан с регрессивным характером структуры населения Лысковского муниципального округа.

ГБУЗ НО «Лысковская ЦРБ» оказывает первичную медико-санитарную помощь, специализированную медицинскую помощь, скорую медицинскую помощь, а также паллиативную медицинскую помощь, которая представлена койками сестринского ухода в Валковской участковой больнице.

Кроме того, медицинская помощь оказывается амбулаторно, стационарно, в условиях дневного стационара, а также вне условий медицинской организации (скорая медицинская помощь, передвижной ФАП).

Работа поликлиники рассчитана на 600 посещений в смену. Расположена амбулаторно-поликлиническая служба в 4-х этажном здании.

В округе также оказывается амбулаторная помощь в 4 врачебных амбулаториях, 1 Валковской участковой больнице и 18 ФАП. Амбулатории расположены в отдаленных населенных пунктах от 10 до 45 км: с. Бармино, с. Кисловка, с. Леньково, с. Просек.

Режим работы поликлиники с 7.00 до 18.00 с понедельника по пятницу, суббота с 8.00 до 14.00, воскресенье – выходной день. Приём ведется в две смены. Запись пациентов на прием производится в регистратурах поликлиники (взрослая регистратура, детская регистратура, регистратура женской консультации, стоматологическая регистратура) РМИС, портала пациента и при личном обращении, возможна также запись пациента по системе «врач-врач».

Стационарная медицинская помощь населению Лысковского муниципального округа Нижегородской области оказывается в 9 специализированных отделениях, а также в 3 межрайонных центрах: перинатальном, травматологическом и первично-сосудистом отделении.

В стационаре имеется 26 видов профильных коек, размещенных в девяти отделениях: в терапевтическом, хирургическом, неврологическом, гинекологическом, акушерско-



физиологическом, педиатрическом, инфекционном, фтизиатрическом, а также в отделении анестезиологии и реанимации.

Кочный фонд представлен 274 койками круглосуточного стационара и 53 койками дневного стационара, в том числе 8 коек сестринского ухода в Валковской участковой больнице, финансируемых за счет бюджетных средств.

Реанимационное отделение определено 12 койками, из них 2 койки новорожденных, 4 реанимационных, 2 койки неотложной кардиологии и 4 неврологические койки интенсивной терапии.



Стационарная медицинская помощь оказывается в круглосуточном, непрерывном режиме. Организовано круглосуточное дежурство врачей реаниматологов, хирургов, травматологов, неонатологов, акушер-гинекологов, терапевта.

Число средних медицинских работников так же значительно сократилось – с 252 человек в 2021 году до 238 в 2022. Отток среди средних медицинских работников произошёл из-за массового выхода на пенсию. Эта нехватка персонала остро ощущается на местах. Особенно на ФАП и в стационаре нахватает медсестер и фельдшеров.

В период 2021 – 2022 на работу в Лысковское ЦРБ поступило 2 врача и 2 фельдшера по программе «Земский доктор» а так же 2 фельдшера по программе «Улучшение жилищных условий».

В 2022 году были произведены капитальные ремонты в Кириковском и Чернухинском ФАПе общей стоимостью 1,6 млн. рублей.

Поступил 1 автомобиль скорой медицинской помощи и 19 автомобилей «Лада-Гранта» для обеспечения функционирования центральной районной больницы, общая стоимость автотранспортных средств составила 17,8 млн. рублей.

Приобретено оборудование для оказания паллиативной помощи пациентам на общую сумму 3,2 млн. рублей.

В 2023 году планируется проведение капитальных ремонтов в Никольском, ЧерноМазском, Летневском, Варганском, Петровском, Белозерихинском и Великовском ФАПах, в Барминской амбулатории и в Малиновском ФАПе. В Ленковской амбулатории и Трофимовском ФАПе капитальный ремонт завершен. Также на стадии завершения находится капитальный ремонт детской регистратуры, поликлиники, терапевтического отделения стационара. Общая сумма капитальных вложений по данным объектам составляет 38,2 млн. рублей.

В текущем году будет произведен капитальный ремонт поликлиники (отделка фасада) предварительная стоимость контракта составляет 11 млн. рублей, а также капитальный ремонт кровли стационара на сумму 2,9 млн. рублей.



Планируется приобретение дизель-генератора для бесперебойного (аварийного) энергоснабжения объектов ЦРБ, стоимостью 7 млн. рублей, а также поступили автомобили «Лада-Гранта» в кол-ве 7 штук, общей стоимостью 5,5 млн. рублей.

## 5. Спорт.

Существенным фактором, определяющим состояние здоровья, населения, является поддержание физической активности в течение всей жизни каждого гражданина.

Все спортивные мероприятия проводятся согласно муниципальной целевой программе «Развитие физической культуры и спорта в Лысковском муниципальном округе Нижегородской области», утвержденной постановлением администрации Лысковского муниципального округа от 19 февраля 2021 года № 180. Финансирование осуществляется за счет местного бюджета.

Всего в округе культивируется 31 вид спорта.

Основными организаторами в области физической культуры и спорта в округе являются: сектор развития спорта и туризма администрации Лысковского муниципального округа, МАУ ФОК «Олимп», общеобразовательные учреждения, МБУ ДО «ДЮЦ г.Лысково» и спортивная общественность округа.

Численность занимающихся физической культурой и спортом за 2022 год составила 15721 человека.

В Лысковском муниципальном округе функционирует 85 спортивных сооружений:

- 13 спортивных залов;
- 43 плоскостных сооружений;
- 3 бассейна;
- 1 лыжная база;
- 1 стрелковый тира;
- 1 стадион «Торпедо»;
- 19 других видов сооружений;
- 1 ледовая арена;
- 2 сезонных катка;
- 2 универсальные игровые площадки.



Восьмой год подряд на ФОКе «Олимп» проводится фестиваль среди дошкольных учреждений Лысковского муниципального округа «Готов к труду и учебе». В программу фестиваля входит программа тестирования 1 ступени ВФСК ГТО и беговая эстафета. В районном фестивале детских садов «Малышиада» приняло участие 9 организаций. Во всех детских садах созданы условия для занятий физвоспитанием. В МБУ ДО «ДЮЦ г. Лысково» ежегодно проходят «День открытых дверей».

Наиболее массовыми и популярными спортивными мероприятиями у школьников являются: «Президентские спортивные игры», «Президентские состязания», а также Спартакиада школьников по 8 видам спорта с суммарным охватом до 2,8 тыс. человек.



Наиболее значимые соревнования:

- Эстафетный пробег в честь 9 мая;
- «КЭС-баскет»;
- «Золотая шайба»;
- «Кожаный мяч»;
- Районные турниры по баскетболу им. М.Н. Серяева,
- Малые игры «Доброй воли» с. Валки;
- Районный велопробег;

Лучшие спортсмены ЛАТТ активно и успешно участвуют в спортивных мероприятиях муниципального округа, областной Спартакиаде профессиональных организаций по 11 видам спорта, занимая призовые места. Силами студентов оборудованы залы борьбы, бокса, атлетической гимнастики. Зимой заливается ледовый каток. Ряд студентов входит в различные сборные команды Лысковского муниципального округа. На договорных началах с ФОКом «Олимп» ребята занимаются безвозмездно в тренажерном зале, в бассейне, на футбольном поле, в спортзале и на ледовой арене.

Во многих СОШ муниципального округа и в Агротехникуме созданы военно-патриотические клубы, где молодежь допризывного возраста занимается различными прикладными видами спорта, изучает приемы рукопашного боя, сдает тесты в ФСК ГТО, активно и успешно участвует в дивизионных соревнованиях «Зарница», легкоатлетической эстафете 9 мая на призы газеты «Приволжская правда».

Всего в 2022 году было проведено 270 физкультурно-массовых и спортивных мероприятий для всех категорий населения Лысковского муниципального округа.

В 2022 году для населения муниципального округа было организовано 12 мероприятий комплекса ВФСК ГТО.



В специализированной автоматизированной информационной системе посредством сайта [www.gto.ru](http://www.gto.ru) зарегистрировано 3,7 тыс. жителей города Лысково и Лысковского муниципального округа, что составляет около 10% от общего их количества. 12% зарегистрированных выполнили спортивное тестирование комплекса ГТО на знаки отличия. С каждым годом увеличивается число приступивших к выполнению нормативов ВФСК ГТО в 2022 году эта цифра составила 1381.

Знаки ГТО получили 557

человека, из них 55 золотых, 123 серебряных и 79 бронзовых.

Семья Тиминых представляла Лысковский муниципальный округ на региональном фестивале ВФСК ГТО среди семейных команд (4 место). Светлана Тимина завоевала 3 место в номинации «Спортивная мама», а Гаранюшкин В.П. завоевала 2 место в номинации «Спортивный дедушка». В августа детская сборная участвовала на летнем фестивале ГТО среди учащихся заняла 6 место среди 22 команд, а Низова Виктория среди девушек своей возрастной категории завоевала 2 место и получила право участия в финале VII Всероссийского фестиваля ВФСК ГТО в составе сборной Нижегородской области который проходил в Артеке.

Лучшие спортсмены и команды активно принимали участие в более чем 90 соревнованиях регионального, всероссийского и международного масштаба. Баранов Сергей и Матвеев Николай входят в состав сборных команд РФ по современному пятиборью.

Сергей Баранов, мастер спорта РФ международного класса, член сборной мужской команды РФ.

Победителями и призерами Всероссийских соревнований, Первенства Нижегородской области становились тяжелоатлеты (пауэрлифтинг), юные хоккеисты в «Золотой шайбе», боксеры, самбисты, пятиборцы, аэробисты.

Среди детей и подростков в летний период ежегодно проводятся соревнования по мини-футболу «Кит - бол», среди детей, стоящих на различных видах учета, «Веселые старты». Совместно с депутатами г. Лысково «Дни здоровья» в микрорайонах города. В парке г. Лысково большой популярностью у населения пользуются «Тропа здоровья» (асфальтированная освещенная дорожка длиной 1077 м, шириной 3 м) и 14 уличных тренажеров Workout.



МАУ «ФОК «Олимп» активно работает с людьми пенсионного возраста. В 2022 году были организованы секции аэробики, плавания, тенниса, пауэрлифтинга и лечебной физкультуры. Всего в них зачислено 220 человек. Ежедневно проходят занятия в бассейне.

ФОК «Олимп» активно сотрудничает с ГКУ «Центр социального обслуживания граждан пожилого возраста и инвалидов Лысковского района». В данном сотрудничестве было задействовано 325 пенсионеров. В рамках декады

пожилого человека на ФОКе организуются и проводятся «веселые старты» и соревнования по шахматам, стрельбе, дартсу, настольному теннису.

Работа с образовательными учреждениями, согласно регионального законодательства о физической культуре, выстроена на безвозмездной основе, путем заключения договоров о совместной деятельности. Таким образом, на базе ФОКа на постоянной основе занятия физической культурой осуществляют МБОУ «Основная школа г. Лысково», спортивная школа города Лысково, десять детских садов г. Лысково. Для данных учреждений выделено отдельное время в общем расписании занятий физкультурно-оздоровительного комплекса, поскольку фактически все школы муниципального округа, а также техникум работают в одну смену, и первая половина дня работы комплекса отводится в первую очередь именно для этих учреждений. Помимо данных учреждений, ФОК «Олимп» посещают все школы в осенний, зимний и весенний каникулярный период, а также в рамках модуля по обучению плаванию.





В МАУ ФОК «Олимп» для детей «группы риска» (из состоящих на учете неблагополучных семей и др.) проводятся турниры по мини-футболу, «Веселые старты». Выделяются абонементы на каток, бассейн, стрелковый тир, тренажерный зал. За 2022 год для детей данной категории организовано 10 спортивно-массовых мероприятий в которых приняли участие 506 учащихся школ округа.

В 2022-23 уч. году Фок «Олимп» посещает организованная группа учащихся ГБПОУ «ЛАТТ», стоящих

на учете в количестве 10 человек. Группа посещает бассейн и тренажерный зал. Для повышения занятости в выходные дни для учащихся ГБПОУ «ЛАТТ» организовывались массовые катания на ледовой арене.

В 2022-23 учебном году в работу вовлечены учащиеся, стоящие на учете из Чернухинской школы - интерната в количестве 10 человек. За 2022 года со школой налажено более плотное сотрудничество, учащиеся школы еженедельно посещают бассейн, ледовую арену и участвуют в спортивно-оздоровительных мероприятиях. В первую очередь, в данную работу вовлечены дети, стоящие на различных видах учета и находящиеся в сложной жизненной ситуации.



Также проводится межведомственное взаимодействие ГКУ «СРЦН Лысковского района».

Секции Фока «Олимп» в 2022-23 учебном году посещало 2 занимающихся, стоящих на различных видах учета.

В летний период на базе МАУ ФОК организуются летние спортивные лагеря и группы, учебно-тренировочные сборы.

В 2022 году в МАУ «ФОК «Олимп» состоялся XV Нижегородский спортивный фестиваль детских садов «Малышиада» среди центральных районов Нижегородской области где команда Лысковского муниципального округа заняла первое место.



Десять лет подряд в летние каникулы на базе физкультурно-оздоровительного комплекса функционирует летний спортивно-оздоровительный лагерь «Олимпиец». В лагере воспитанники секций повышают навыки спортивного мастерства, осваивают основы здорового образа жизни, участвуют в познавательных экскурсиях по достопримечательностям Лысковского



муниципального округа, традиционно осуществляют экологические походы с целью сбора мусора на берегах озер поймы р. Волга.

Традиционно в летние каникулы на базе комплекса проходят учебно-тренировочные сборы спортивных школ олимпийского резерва и сборных команд области по видам спорта. Среди таких команд можно выделить сборную Нижегородской области по современному пятиборью, СДЮСШОР по бадминтону, пловцов из ДЮЦ «Олимпиец», СДЮСШОР «Дельфин», фигуристы из клуба КПРФ г. Москва.

Работа со сборными командами Лысковского муниципального округа по видам спорта является неотъемлемой частью расписания работы МАУ «ФОК «Олимп». На базе учреждения осуществляют спортивную подготовку следующие сборные команды муниципального округа:

- юношеская и юниорская команда по футболу;
- мужская и женские команды по волейболу;
- мужская команда по баскетболу;
- мужская хоккейная команда высшей лиги;
- мужская хоккейная команда первой лиги;
- юношеская и юниорская сборная Нижегородской области по современному пятиборью;
- члены юношеской и юниорской сборной команды России.



Начиная с 2014 года, сборные команды муниципального округа по видам спорта стали пополняться воспитанниками секций ФОКа. За сборные по хоккею и футболу выступают юноши. Таким образом, мы пришли к смене поколений, преемственности и здоровой спортивной конкуренции в составах сборных муниципального округа по всем видам спорта.

Оказание физкультурно-оздоровительных услуг для социально слабо защищенных категорий граждан производится на бесплатной основе.

В настоящее время с инвалидами и лицами с ограниченными возможностями работает два квалифицированных специалиста. Специфика предусматривает работу, как с маломобильными группами (АФК – адаптивная физическая культура), так и лечебную направленность (ЛФК – лечебная физическая культура). В группах АФК занимаются люди с заболеваниями ДЦП, постанкологией, с отклонениями умственного развития, опорно-двигательного аппарата и слабовидящие.



Занятия групп ЛФК посещают дети, имеющие отклонения в здоровье на основании врачебных рекомендаций: сколиозы, межпозвоночные грыжи, плоскостопие и другие заболевания.

Малообеспеченные и многодетные семьи также пользуются правом бесплатного посещения ФОКа в индивидуальном порядке в часы работы, отведенные для абонентного обслуживания. В большинстве своем, занятия посещают дети.

ФОК также оказывает платные физкультурно-оздоровительные услуги в целях всестороннего удовлетворения спортивных и

физкультурно-оздоровительных потребностей населения.

На постоянной основе все мероприятия физической культуры и спорта широко освещаются в газете «Приволжская правда», на местном телевидении «Лысково - ТВ».

Проводятся мастер-классы и показательные выступления спортсменов.

## 6. Сфера культуры, искусства и туризма.

Сеть учреждений культуры и искусства Лысковского муниципального округа включает в себя 9 учреждений (состоящих из 56 объектов), в том числе:

1. МБУК «Лысковская межпоселенческая централизованная библиотечная система» (24 библиотеки)
2. МБУК «Районный центр народных промыслов, ремесел и туризма «Рассвет»»
3. МБУ ДО «Детская музыкальная школа им. А.А.Касьянова»
4. МБУ ДО «Детская художественная школа»
5. МБУК «Центр Досуга с межпоселенческим объединением культурно - досуговых учреждений» (12 сельских Домов культуры и 11 сельских клубов)
6. МБУК «Лысковский районный Дворец культуры»
7. МБУК «Лысковский государственный краеведческий музей»
8. МКУ «Централизованная бухгалтерия учреждений культуры Лысковского района»
9. МКУ «Хозяйственно-эксплуатационная служба учреждений культуры Лысковского района». Все учреждения имеют статус юридического лица.

За 2022 год отделом культуры, развития спорта и туризма и подведомственными учреждениями проделана большая работа.

К основным достижениям, произошедших в 2022 году в Лысковском муниципальном округе в культурно-досуговых учреждениях клубного типа, можно отнести следующие:

МАУК «Районный центр народных промыслов, ремёсел и туризма» (руководитель Карпова Е.Н.) удостоен ежегодной премии Губернатора Нижегородской области «Душа России» в номинации «Лучшее клубное учреждение Нижегородской области».

В 2022 году четыре творческих коллектива получили звание «Народный (образцовый) самодеятельный коллектив».

Звание «Лауреат» 1, 2 и 3 степени за победу конкурсах и конкурсах-фестивалях международного уровня удостоены 40 творческих коллективов с охватом 680 чел., всероссийского - 16 творческих коллективов с охватом 333 чел, областных – 6 творческих коллективов с охватом 80 чел.



Учреждения культуры Лысковского муниципального округа в течение 2022 года активно работали над реализацией национального проекта «Культура», основной целью которого является увеличение посещаемости учреждений культуры. В 2022 году учреждения культуры посетили 722,33 тысяч человек, что составляет 100,7% от уровня планового показателя.

В 2022 году учреждения сферы культуры Лысковского округа в рамках Национального проекта «Культура» принимали участие в реализации двух федеральных проектов «Культурная среда» и «Творческие люди».

В результате участия в федеральном проекте «Культурная среда» Детской музыкальной школой приобретены музыкальные инструменты, оборудование и учебная литература на общую сумму 2282,2 тыс. руб., в т.ч.:

- из федерального бюджета – 2058,5 тыс. руб.;

- из областного бюджета – 179,0 тыс. руб.

- из местного бюджета – 44,7 тыс. руб.

Благодаря выделенным бюджетным средствам произошло значительное обновление материально-технической базы учреждения. В активе музыкальной школы появились 2 новых пианино Амедеус. Приобретены 2 аккордеона, домбра альт и домбра малая, студенческая скрипка, классическая гитара, две магнитно-маркерных доски для учебных кабинетов теории, учебная литература.

Приобретение инструментов, оборудования и учебной литературы в рамках Нацпроекта «Культура» способствовала значительному обновлению материально-технической базы учреждения, улучшению учебного процесса и созданию позитивного имиджа музыкальной школы.

В результате участия в федеральном проекте «Культурная среда» Нацпроекта «Культура» Леньковская сельская библиотека признана победителем конкурса на лучшее сельское учреждение культуры Нижегородской области, с получением денежного поощрения в сумме 139,5 тыс. руб., в т.ч.:

- из федерального бюджета – 100,0 тыс. руб.;

- из областного бюджета – 31,6 тыс. руб.

- из местного бюджета – 7,9 тыс. руб.



На данные средства приобретены односторонние демонстрационные стеллажи и стеллажи для детской зоны. В результате обновления библиотека преобразилась в современный центр чтения, интеллектуального досуга, развития и самореализации жителей села.

В 2022 году по итогам областного конкурса на лучшего сельского работника учреждения культуры,

проводимого в рамках федерального проекта «Культурная среда» Нацпроекта «Культура» художественному руководителю Трофимовского сельского Дома культуры Егоровой С.В. выплачено материальное вознаграждение в размере 69,8 тыс. руб.



На грантовые деньги были пошиты сценические костюмы для вокального ансамбля «Живана», которым Светлана Владимировна руководит с момента его создания, с 2017 г.

Светлана Владимировна в отчётном году также награждена Благодарственным письмом Заместителя губернатора Нижегородской области, Министра здравоохранения Нижегородской области Д.В. Мелик-Гусейнова за участие в конкурсе каверов на лучшее исполнение песни «Сормовская лирическая», а как автор-исполнитель Егорова С.В.

награждена Благодарственным письмом Народного артиста Российской Федерации М.Б. Турецкого.

В рамках нацпроекта «Культура» (федеральный проект «Творческие люди») в 2022 году на курсах повышения квалификации обучились 13 человек, в т.ч. в Детских музыкальной и художественных школах - 5 человек, в культурно - досуговых учреждениях – 6 человек, в музее - 2 человека.

Обучение осуществлялось на базе таких высших учебных заведений как Российская академия музыки имени Гнесиных, Саратовская государственная консерватория имени Л.В.Собинова, Санкт-Петербургский, Казанский, Кемеровский, Пермский, Дальневосточный и Краснодарский институты культуры.

Учреждения культуры в отчётном году принимали участие в проектной работе на получение грантов. Так в рамках Президентского фонда культурных инициатив приняли участие:

- МБУК «Районный центр народных промыслов, ремёсел и туризма «Рассвет» с проектом: «Областной детский туристический фестиваль Герои 52 региона», сумма гранта 808,0 тыс. руб., заявка подана в октябре 2022 г. Подведение итогов – I кв. 2023 г.



- МБУК «Лысковская межпоселенческая централизованная библиотечная система» Городская библиотека с проектом «КОТ», организация литературно – познавательной площадки «Книга. Общение. Творчество», сумма гранта 1 339,24 тыс. руб. Заявка подана в сентябре 2022 г. Подведение итогов – 2023 г.

- МБУК «Лысковская межпоселенческая централизованная библиотечная система» Центральная библиотека с проектом «Твой ход»



- организация спортивно – интеллектуального досуга через открытую площадку по настольно спортивным играм «Играют все», сумма гранта Заявка подана в марте 2022 г. Подведение итогов конкурса во втором полугодии 2023 г.

На укрепление материально технической базы учреждений культуры округа израсходовано 8 846,2 тыс. рублей в т.ч.:

- из федерального бюджета 3 011,4 тыс. руб.
- из областного бюджета 480,0 тыс. руб.
- из районного бюджета 4 781,0 тыс. руб.
- за счёт собственных источников 573,8 тыс. руб.

из них: на проведение капитального ремонта (реконструкцию) 654,6 тыс. руб., текущего ремонта 2 287,4 тыс. руб., на приобретение оборудования и прочих материальных ценностей 5 904,2 тыс. руб.

В рамках полученных федеральных и областных субсидий на условиях софинансирования:

- в рамках субсидии на поддержку отрасли культуры в рамках федерального проекта "Культурная среда" приобретены музыкальные инструменты, оборудование и учебный материал МБУ ДО «ДМШ» - 2 282,2 тыс.руб.;



- на развитие и укрепление материально-технической базы домов культуры в населенных пунктах с числом жителей до 50 тысяч человек приобретено оборудование в Головковский СК, Елховский СК, Черномазский СК, Ляпунский СК; осуществлен текущий ремонт Борского СК; приобретены кресла в зрительный зал МБУК РЦНПРТ «Рассвет» на сумму 1 189,8 тыс. руб.;

- за счёт субсидии на поддержку отрасли культуры произведена модернизация библиотек в части комплектования книжных фондов – 148,0 тыс. руб.;

- за счёт субсидии на поддержку отрасли культуры выплачено денежное поощрение заведующему отделом Леньковского СДК Егоровой С.В. как участнику управленческой команды в 2022 году – 45,6 тыс. руб.

В рамках муниципальной программы «Развитие культуры Лысковского муниципального



округа», за счёт средств финансирования текущей деятельности, а также средств от иной приносящей доход деятельности:

- организованы и проведены общественно значимые районные мероприятия:

Масленичное гуляние «Как Емеля и медведь Весну искали», День работника культуры, районный фестиваль-конкурс военно-

патриотической песни "Позывные победы", День победы, День города Лысково, районный смотр-конкурс среди сельских культурно-досуговых учреждений "Лучший уголок русской народной культуры", проведены детские новогодние елки, выделены средства для проведения мероприятий для ветеранов;

- выполнен: ремонт лицевой части фасада здания и его отдельных помещений в Барминском СДК; ремонт пожарной сигнализации в Трофимовском СК, ремонт систем АПС Варганском СДК, Кременковском СК, в Петровском СК, Чернухинском СК, Елховском СК, в Барминском СДК, Кисловском СДК, Кириковском СДК, Малиновском СК, Борском СК, Валковском СДК; осуществлена противопожарная обработка деревянных покрытий в Асташихинский СК, Белозерихинский СДК,



Берендеевский СДК, Кисловский СДК, Кременковский СК, Черномазский СДК; монтаж водопровода в Кириковском СДК; ремонт и замена светотехники на объемных буквах «Дворец культуры»; монтаж перегородки, ремонт помещений, замена системы видеонаблюдения, проведен ремонт АПС и разработан проект «Мероприятий по обеспечению пожарной безопасности» в МАУК «ЛРДК; капитальный ремонт АПС, испытание пожарных лестниц в МБУК РЦНПРТ «Рассвет»; изготовлены и установлены окна ПВХ в Детской библиотеке;

- приобретены: стройматериалы для укрепления каркаса крыши Красносельского СДК, стеллажи для Барминской сельской библиотеки, звукоусилительная аппаратура, строительные материалы для ремонта здания МБУК РЦНПРТ «Рассвет»; звукоусилительное и светотехническое оборудование, мебель, кресла-груши в МАУК «Лысковский районный Дворец культуры»; светодиодные светильники в Валковский СДК, акустические системы, стулья в МАУК «ЦДСМОКДУ», модульные столы в Трофимовский СДК, теннисный стол в Черномазский СДК, музыкальные инструменты, мебель и оргтехника для ДМШ и ДХШ, компьютеры и ноутбуки (ДХШ, Центр Досуга, Центральная библиотека);



Кириковский СДК

- выполнена подписка на периодические издания, приобретены книжные издания для библиотек муниципального округа.

Проведена большая работа по усилению мер пожарной безопасности учреждений культуры. Закуплены и перезаряжены огнетушители, приобретено оборудование для установки аварийного освещения в сельских домах культуры.

В течение 2022 года из Фонда поддержки территорий учреждениям культуры освоено 700,9 тыс. рублей. Средства были направлены на приобретение системного блока в

МБУК «ЛГКМ»; мебели в детскую библиотеку; костюмы для ансамбля «Сединка» в МАУК «ЛРДК», новогодние подарки для МБУК РЦНПРТ «Рассвет», видеопроекторы и экраны в Борской с/к, Красносельский СДК, акустические системы в Елховский с/к, Белозерихинский ДК, модульные столы в Трофимовский СДК, оборудование для занятий настольным теннисом в Черномазский СДК, искусственная ель в Барминский СДК, офисные стулья в МАУК «ЦДСМОКДУ».

Среднесписочная численность работников учреждений, подведомственных отделу культуры, развития спорта и туризма в 2022 году составила 220 чел., в т.ч. работников сферы культуры – 165 чел, дополнительного образования – 38 чел.



Доля специалистов с профильным образованием, работающих в учреждениях культуры работников сферы культуры и доп.образования составляет 75,3 %.

На 01.01.2023 года в профильных высших и средних учебных заведениях заочно обучаются 12 работников учреждений культуры.

В течение 2022 года учреждениями культуры в целом проведено 7745 мероприятий с общим охватом 219129 человек, в т.ч.:

- культурно-досуговыми учреждениями – 5055 мероприятий с охватом 152858 жителей, из них сельскими КДУ 4464 мероприятий с охватом 78491 человек;
- библиотечной системой - 2474 мероприятий с охватом 49253 человека;
- государственным краеведческим музеем – 157 мероприятий, число посетителей составило 15400 человека;
- ДМШ и ДХШ – 59 мероприятия с охватом 1618 человек.

Мероприятия проводилась в онлайн режиме в социальных сетях и на официальных страницах учреждений культуры.

Учреждениями культуры ведётся работа по привлечению жителей к участию в творческих коллективах художественной самодеятельности, кружках, клубах по интересам.



В 2022 году в сфере культуры насчитывалось 201 клубное формирование, которые в течение года посещали 2644 человека, из них 98 детских и подростковых с количеством участников в них 1433 человек и 37 молодёжных клубных формирований с количеством участников в них 462 человека.

**Перечень объектов организаций культуры и искусства  
(по состоянию на 01.01.2022 года)**

№ п/п	Наименование, номер и тип организации	Местонахождение	Подчиненность	Число посадочных мест (ед.)
<b>Библиотеки</b>				экземпляров
1.	Центральная библиотека	г. Лысково	Отдел культуры	56332
2.	Детская библиотека	г. Лысково	-«-	24685
3.	Городская библиотека	г. Лысково	-«-	18255
4.	Барминская библиотека	с. Бармино	-«-	21497
5.	Белозерихинская библиотека	с. Белозериха	-«-	5187
6.	Берендеевская библиотека	с. Берендеевка	-«-	8359
7.	Валковская библиотека	с. Валки	-«-	14173
8.	Варганская библиотека	с. Варганы	-«-	6503
9.	Великовская библиотека	с. Великовское	-«-	5735
10.	Елховская библиотека	с. Елховка	-«-	10124
11.	Кисловская библиотека	с. Кисловка	-«-	10903
12.	Красносельская библиотека	с. Красный Оселок	-«-	10062
13.	Кременковская библиотека	с. Кременки	-«-	8591
14.	Кириковская библиотека	с. Кириково	-«-	9718
15.	Леньковская библиотека	с. Леньково	-«-	11687
16.	Летневская библиотека	с. Летнево	-«-	14626
17..	Малиновская библиотека	с. Малиновская	-«-	9462
18.	Петровская библиотека	с. Петровка	-«-	8344
19.	Просецкая библиотека	с. Просек	-«-	5408
20.	1-е отделение библиотека	1 отд. с-за «Друг Крестьянина»	-«-	6225
21.	Трофимовская библиотека	с. Трофимово	-«-	6755
22.	Чернухинская библиотека	с. Чернуха	-«-	5105
23.	Черномазская библиотека	с.Ч.Маза	-«-	6541
24.	Никольская библиотека	с. Никольское	-«-	7433
<b>Дома культуры, клубы и пр.</b>				
1.	Берендеевский СДК	с. Берендеевка	Отдел культуры	150
2.	Белозерихинский СДК	с. Белозериха	-«-	65
3.	Валковский СДК	с. Валки	-«-	180
4.	Валавский СДК	с. Валава	-«-	Закрыт
5.	Великовский СДК	с. Великовское	-«-	Закрыт
6.	Кириковский СДК	с. Кириково	-«-	200
7.	Красносельский СДК	с. Кр. Оселок	-«-	70
8.	Кисловский СДК	с. Кисловка	-«-	250
9.	Леньковский СДК	с. Леньково	-«-	300
10.	Никольский СДК	с. Никольское	-«-	150
11.	Трофимовский СДК	с. Трофимово	-«-	250
12.	Черномазский СДК	с. Ч.Маза	-«-	50



13.	Асташихинский с/клуб	с. Асташиха	-«-	175
14.	Елховский с/клуб	с. Елховка	-«-	110
15.	Головковский клуб	д. Головково	-«-	65
16.	Кременковский с/клуб	с. Кременки	-«-	120
17.	Летневский с/клуб	с. Летнево	-«-	182
18.	Ляпунский с/клуб	с. Ляпуны	-«-	80
19.	Малиновский с/клуб	с. Малиновка	-«-	80
20.	Просецкий с/клуб	с. Просек	-«-	150
21.	Петровский с/клуб	с. Петровка	-«-	128
22.	Варганский СДК	с. Варганы	-«-	50
23.	Чернухинский клуб	с. Чернуха	-«-	102
24.	Борский клуб	пос. Бор	-«-	50
25.	Барминский ДК	с. Бармино	-«-	250
26.	МБУК РЦНПТ «Рассвет»	г. Лысково	-«-	380
27.	МАУК ЛРДК	г. Лысково	МБУК ЛРДК	524
28.	Детская музыкальная школа (кол-во уч-ся)	г. Лысково	Отдел. культуры	278
29.	Детская художественная школа (кол-во уч-ся)	г. Лысково	-«-	92
30.	Краеведческий музей	г. Лысково	-«-	5143
31.	Городская администрация (городской парк)	г. Лысково	-«-	

**Перечень объектов организаций отдыха и туризма  
(по состоянию на конец года)**

<b>№ п/п</b>	<b>Наименование, номер и тип организации</b>	<b>Местонахождение</b>	<b>Подчиненность</b>	<b>Число мест</b>
1.	База отдыха «Волга»	Лысковский район, пос. Белозериха	ООО «Волготрансгаз»	253
2.	Макарьевский Желтоводский монастырь	Лысковский район, пос. Макарьево	Нижегородская Епархия Русской Православной Церкви	-
3.	База отдыха «Кедр»	Лысковский район, с. Сельская Маза	ООО «Кедр»	40

## Историческое наследие (памятники, обелиски, храмы).

В настоящее время на территории Лысковского муниципального округа находятся 104 объекта культурного наследия (памятников истории и культуры) и выявленных объектов культурного наследия. Из них:

- 49 памятников археологии,
- 46 памятников градостроительства и архитектуры,
- 9 памятников истории,
- 11 объектов культурного наследия Федерального значения,
- 81 объект регионального значения,
- 12 объектов культурного наследия. Это 12 церквей, которые расположены в

сельской местности: «Благовещенская церковь» в Асташихе и Белозерихе, «Владимирская церковь» в Валках, «Спасо-Преображенская» церковь в Великовском, «Никольская церковь» в Красном Оселке, «Покровская церковь» в Плотинском, «Спасская церковь» в Семове, а так же церкви в поселке Верхний Красный Яр, селах – Дубенцино, Каменка, Окинино, Сельская Маза и Черная Маза.

Все объекты, которые находятся в Лысковском муниципальном округе имеют статус муниципальной собственности, федеральной, областной и частной.

В реестре муниципальной собственности Лысковского муниципального округа учитываются 5 объектов культурного наследия согласно данным отдела муниципального имущества и земельных ресурсов:

- «Жилой дом с торговым помещением» (Р), расположенный по адресу: г.Лысково, ул. Большая Советская, 42 (помещение, где располагается государственная инспекция по надзору за техническим состоянием самоходных машин и других видов техники Нижегородской области – безвозмездное пользование);

- «Дом купца Курмашенкова», расположенный по адресу: г.Лысково, ул. Горького, 7 (Детская библиотека);

- «Усадьба

Грузинских - Стоговых. Флигель», расположенный по адресу: г.Лысково, пер. Кадушина, 7 (МБУК «Районный центр народных промыслов, ремесел и туризма «Рассвет»);

- «Усадьба

Грузинских - Стоговых. Флигель», расположенный по адресу: г.Лысково, ул. Революции, 5 (школа №4);

- «Усадьба Сергеева.

Торговая лавка», расположенный по адресу: г.Лысково, ул. Ленина, 5 (передано в пользование Мировым судьям).



Один из величайших памятников истории и культуры нашей страны - Свято-Троицкий Макарьевский Желтоводский женский монастырь - расположен на территории Лысковского муниципального округа.

## 7. Сфера социального обслуживания населения.

В структуру Управления социальной защиты населения входит 3 подведомственных учреждения:

- ГБУ «Центр социального обслуживания граждан пожилого возраста и инвалидов»;
- ГБУ «Лысковский дом-интернат для престарелых и инвалидов»;
- ГКУ «Социально-реабилитационный центр для несовершеннолетних», основной целью которых является организация социального обслуживания населения, в том числе обслуживания на дому граждан пожилого возраста и инвалидов, нуждающихся в услугах, содействие в улучшении их социального и материального положения, а также психологического состояния, предоставления мер социальной поддержки гражданам, проживающим на территории Лысковского муниципального округа, укрепление института семьи, сохранение и развитие семейных ценностей и традиций.

Одним из направлений деятельности Управления социальной защиты населения является предоставление мер социальной поддержки гражданам, проживающим на территории Лысковского муниципального округа.

За 2022 год выплачено социальных пособий, субсидий и компенсаций на сумму 388 млн. 133 тыс. рублей.

Наименование выплаты	Количество получателей	Общая сумма выплат
Ежемесячная денежная выплата ветеранам	1271 ветерана труда, 3221 ветерана труда Нижегородской области	38 млн. 176 тыс. руб.
Ежеквартальная денежная выплата на проезд	1820 пенсионера	3 млн. 582 тыс. руб.
Ежемесячное детское пособие	791 ребенка	4 млн. 976 тыс. руб.
Пособие на питание детей из малоимущих семей	263 детей	2 млн. 359 тыс. руб.
Ежемесячная выплата к началу учебного года	581 ребенка	17 млн. 748 тыс. руб.
Ежемесячная денежная выплата на проезд и питание в школе	634 детей	
Дополнительное материальное обеспечение для матерей родивших и воспитавших 5 и более детей	40 матерей	
Ежемесячные денежные выплаты оставшиеся без попечения родителей	157 детей	19 млн. 871 тыс. руб.
Жилищная субсидия на оплату за жилищно-коммунальные услуги	694 семей	10 млн. 278 тыс. руб.
Адресная государственная социальная поддержка малоимущих семей	222 семей	861,6 тыс. руб.
Возмещение расходов по оплате за жилье, отопление и освещение	544 специалиста	13 млн. 717 тыс. руб.
Компенсация на молочные продукты питания первого, второго года жизни ребенка	203 детей	3 млн. 632 тыс. руб.
Ежегодная денежная выплата гражданам, награжденным знаком «Почетный донор СССР» или «Почетный донор России»	365 граждан	5 млн. 735 тыс. руб.

Ежемесячная денежная компенсация (ЕДК) на оплату жилищно-коммунальных услуг	8501 гражданина	85 млн. 861 тыс. руб.
Материнский региональный капитал	69 семей	3 млн. 111 тыс. руб.
Ежемесячное пособие по уходу за первым ребенком до 1,5 лет	226 семей	32 млн. 708 тыс. руб.
Ежемесячное пособие по уходу за третьим ребенком до 3-х лет	160 семьи	18 млн. 840 тыс. руб.
Выплата на ребенка от 3-х до 7-ми лет	604 граждан	85 млн. 289 тыс. руб.
Государственная социальная помощь на основании социального контракта	338 гражданина	33 млн. 844 тыс. руб.
Материальная помощь гражданам, попавшим в трудную жизненную ситуацию	83 человека	18 млн. 458 тыс. 783 руб.
Военные социальные контрактов с членами семей мобилизованных граждан, участников СВО	94 контракта	3 млн. 250 тыс. 800 руб.
Выплата на детей мобилизованных	69 детей	
ЕДК по оплате за жилищно-коммунальные услуги	51 семья	
Материальная помощь в зависимости от среднедушевого дохода семьи	30 семей	
Единовременная выплата в размере 50 тысяч рублей в связи с празднованием Дня народного единства и 410-летия народного ополчения Кузьмы Минина и Дмитрия Пожарского гражданам Российской Федерации, призванных на военную службу по мобилизации в соответствии с Указом Губернатора Нижегородской области от 10.10.2022 года № 205	94 мобилизованных граждан	4 млн. 700 тыс. руб.

Отправлено ходатайств в Управление образования администрации Лысковского муниципального округа на обеспечение бесплатным питанием в школе на 37 детей мобилизованных, и на 24 ребенка на освобождение от родительской платы в детских дошкольных организациях.

Присвоено звание «Ветеран труда Нижегородской области» 173 гражданам и «Ветеран труда» 6 гражданам.

Управление социальной защиты населения Лысковского района уделяет особое внимание работе с семьями Лысковского муниципального округа.

Основная цель в работе – создание условий для улучшения качества жизни семей с детьми и удовлетворение потребности в качественном социальном обслуживании с учетом изменяющихся условий.

В 2022 году на учёте в УСЗН Лысковского района состояло 405 многодетных семей, 126 семей, воспитывающих ребёнка инвалида, 137 замещающих семьи. На профилактическом учёте состояло 18 семей, за которыми осуществлялся ежемесячный патронаж с целью предотвращения ненадлежащего исполнения родительских обязанностей, а так же оказания различных видов помощи, проведение профилактических бесед о надлежащем исполнении родительских

обязанностей, по улучшению морального климата семьи, о вреде употребления спиртных напитков, необходимости улучшения санитарно-бытовых условий по месту проживания (соблюдения порядка и чистоты), консультирование по правовым вопросам и установленным мерам социальной поддержки семьи и детей. 250 малоимущих семей, оказавшимся в трудной жизненной ситуации, оформили адресную государственную социальную поддержку на основании социального контракта.

В течение года работала «Горячая линия». На все поступившие вопросы граждане получили грамотную консультацию по мерам социальной поддержки.

Ежегодно Медалью «За любовь и верность» награждаются супруги, которых отличает долгая история семейного союза, крепость отношений, основанных на любви и верности, благополучие семьи, обеспеченное трудом её членов и воспитание детей, как достойных членов российского общества. В 2022 году медаль «За любовь и верность» была вручена Михееву Льву Михайловичу и Галине Ивановне, союзу которых исполнилось 55 лет.

В рамках Международного дня семьи было проведено мероприятие- «Семья – Вселенная любви». Благодарственным письмом отмечена приемная семья Сыреевых, которая приняла участие в областном конкурсе «Нижегородская семья» -2022.

В мае 2022 года Михееву Льву Михайловичу вручили памятный нагрудный знак и диплом о присвоении Почётного звания «Заслуженный ветеран Нижегородской области».

В праздник День защиты детей для юных переселенцев из Мариуполя, директор ГКУ НО УСЗН Лысковского муниципального округа Юлия Герасимова вручила подарки от партии «Единая Россия».

26 августа 2022 года была проведена благотворительная акция «Скоро в школу». За счет спонсоров - были приобретены подарочные сертификаты на сумму 150 000 руб для малообеспеченных семей, которые получили возможность приобрести товары к школе. Кроме этого, в рамках акции родители получили консультацию о мерах социальной поддержки семей, имеющих детей школьного возраста. В конце мероприятия организован сладкий фуршет.

В ноябре 2022 года за достойное воспитание детей, большой вклад в возрождение и развитие лучших семейных традиций мама троих детей Туманина Альбина Николаевна была награждена благодарственным письмом министерства социальной политики Нижегородской области.



**Благотворительная акция  
«Скоро в школу»**



**Михеевы  
Лев Михайлович и Галина  
Ивановна**

С декабря 2022 г. по январь 2023 г. была организована благотворительная акция, в целях поддержки семей, воспитывающих детей с ограниченными возможностями здоровья. Управлением социальной защиты населения Лысковского района проведена благотворительная акция. Цель акции – социальная поддержка семей, воспитывающих детей с ограниченными возможностями здоровья. За счет средств собранных сотрудниками учреждений социальной защиты для детей с ограниченными возможностями были вручены подарочные сертификаты и ноутбук

В рамках акции, 20 декабря 2022 г., в МАУК Лысковского Дворца культуры было

организовано Новогодние представление, в котором приняли участие дети с ограниченными возможностями. Так же сотрудники отдела культуры, развития спорта и туризма в преддверии Нового Года поздравили детей с ограниченными возможностями с Наступающим Новым годом на дому.

84 ребенка с ограниченными возможностями здоровья в возрасте с 2 до 14 лет и 17 детей из неблагополучных семей состоящие на учете в ГКУ НО УСЗН Лысковского муниципального округа получили сладкие подарки.

В рамках реализации регионального проекта «Финансовая поддержка семей при рождении детей» национального проекта «Демография» и в соответствии с приказом министерства социальной политики Нижегородской области от 28 ноября 2022 г. № 807 «О подготовке к проведению новогодних мероприятий для детей, находящихся в трудной жизненной ситуации, воспитанников учреждений социального обслуживания семьи и детей, детей из семей, детей из семей участников СВО были проведены 6 новогодних мероприятий. 22 и 23 декабря 24 ребенка и 11 взрослых посетили Дворец спорта Нагорный, ледовое шоу Татьян Навки «Аленький цветочек», 7 детей и 2 взрослых посетили «Нижегородский государственный академический театр кукол» Новогоднее представление «Новогодние сны Деда Мороза», в ООО «Юпитер» новогоднее представление «Буратино» 56 детей и 28 взрослых, 28 декабря в театре юного зрителя посмотрели 7 детей и 2 взрослых новогоднее представление «Волшебное превращение под Новый год», 30 декабря 2 детей и 2 взрослых посмотрели в «Нижегородской государственной академической филармонии им. М. Ростроповича» прошло новогоднее представление «Снежная королева».

В 2022 году было оздоровлено 125 ребенка, находящихся в трудной жизненной ситуации, в т.ч.:

- 35 ребенка прошли оздоровление в загородных санаторно-оздоровительных лагерях;
- 40 детей в лагере, организованном на базе ГБУ «СРЦН Лысковского муниципального округа»,
- 50 детей на базе образовательных организаций.

Сотрудниками социальных учреждений неоднократно собирались денежные средства в поддержку мобилизованных граждан и участников специальной военной операции. Благодаря коллективам социальной защиты населения было приобретено нательное белье, балаклавы, футболки, теплые перчатки, теплые носки, фонари, плиты газовые (портативные), газовые балончики, батарейки. Активные рукодельницы ГБУ «ЦСОГПВИИ Лысковского района» вяжут носки, шарфы, маскировочные сети. Граждане, находящиеся на надомном обслуживании, предоставляли овощи: (капусту, картофель, лук, морковь).



### ГБУ «СРЦН Лысковского муниципального округа»

В 2022 году выполнение госзадания по оказанию услуг в стационарном отделении: план – 45 человек, в отделении дневного пребывания: план – 52 человека.

Оказано 75691 социальных услуг, в том числе в стационарной форме 49500, в полустационарной форме 26087. Оказано содействие в предоставлении помощи, не относящейся к социальным услугам - 187 человек.

***Профилактика суицидального поведения несовершеннолетних (работа по Алгоритму взаимодействия по предупреждению несчастных случаев).***

При поступлении в реабилитационный центр педагог-психолог проводит диагностику ребенка (возраст от 10 до 18 лет) с целью выявления признаков суицидального, адиктивного и демонстративного поведения. В процессе реабилитации с детьми проводится систематическая диагностика психоэмоционального фона. С педагогами периодически проводятся информационные беседы по признакам суицидального поведения, наблюдающихся у несовершеннолетних. Занятия, направленные на выработку навыка саморегуляции проводятся в рамках реабилитационных программ.



Проведены психолого-социально-педагогические консультации воспитанников, родителей (законных представителей), педагогов на тему:

- «Депрессивное состояние у детей и подростков»;
- «Профилактика суицидального поведения детей и подростков»;
- «Подростковые самоубийства, причины и как этого избежать».
- «Что необходимо знать родителям о суицидальном контенте».
- «Что такое поддержка?».

Совместно с педагогом-психологом, социальным педагогом и воспитателями реализуется программа «Профилактика употребления психоактивных веществ, я выбираю себя».

Приняли участие: во Всероссийском конкурсе социальной рекламы «Звезда рекламы» с роликом «Ночной разговор», где заняли 1 место, в конкурсе методических разработок «Суицид как чувство собственной незначимости».

***Профилактика терроризма и экстремизма (участие и проведение профилактических акций).***

Проведено занятие "Как вести себя в случае нападения", где ребята узнали: правила при нападении на Центр или школу, телефоны экстренных служб и другие рекомендации, а также смогли полученные знания применить в практических упражнениях.



Согласно совместного плана ОМВД России «Лысковский» с ГБУ «СРЦН Лысковского муниципального округа» по вопросам противодействия терроризму и экстремизму в 2022 году с воспитанниками раз в квартал проводились профилактические беседы по антитеррористической защищенности и экстремистской деятельности с привлечением сотрудников ОМВД России по «Лысковский».

***Профилактика насилия и жестокого обращения в отношении детей.***

Проводится систематическая диагностика эмоционального состояния воспитанников. По результатам диагностики проводятся профилактические мероприятия:

- снятие эмоционального напряжения методами арт-терапии;

- профилактические беседы с детьми («Опасности повседневной жизни» «Мой выбор в пользу жизни», «Что такое личные границы и как их соблюдать» и др.);
- профилактические, информационные беседы с родителями или законными представителями воспитанников; («Трудный возраст или советы родителям», «Тревожность и ее влияние на развитие личности» и др.)
- размещение информации в открытой группе в Вконтакте, на сайте учреждения по повышению педагогической грамотности родителей («Как справиться с истерикой», «Как помочь ребенку справиться со страхами», «Осторожно, ПАВ!»);
- проведение занятий с детьми и их родителями, законными представителями из «группы риска» по программе «Путь наверх».

Совместно с руководителем следственного отдела Лысковского района проведено занятие с родителями воспитанников по вопросу профилактики жестокого обращения в семье.

***Профилактика потребления среди несовершеннолетних психоактивных веществ, алкоголя, табака.***

В течение года в работе использовались следующие методы работы: спортивные мероприятия («Веселые коньки», «Лыжня России», Неделя спорта «Спорт любить-здоровым быть», «Быстрее, выше, сильнее» - ФОК); игровые тренинги («Путь к себе»); игровая программа «В путь дорогу собирайся за здоровьем отправляйся», деловая игра «Курить-здоровью вредить», игры-квесты («Пассивное курение»); профилактические беседы («О вреде курения», «Умеешь ли ты сказать нет», «Вредные привычки»); межведомственное взаимодействие с ПДН отдела МВД России «Лысковский» (оперативно-профилактическая беседа «Закон и ответственность»); проведение конкурсов (Онлайн - фотоконкурс «Мы музыкальные спортивные и во всем активные»); участие в областных конкурсах видеороликов («Мы выбираем жизнь» - 1 место, «ЗОЖ и каждый день хорош» - 2 место); конкурс социальной рекламы («Не сломай свою судьбу» - 2 и 3 место); участие в информационных акциях («Территория без наркотиков»), изготовление стенда «Вместе против наркотиков».

В летний период были разработаны и реализованы проекты «Мы выбираем спорт», «Богатыри земли русской», «Спорт – это путь к здоровью!».

Летом 2022 года на базе учреждения функционировал летний оздоровительный лагерь «Ромашка», в котором отдохнули 40 ребят (2 смены по 20 чел).



***Работа по раннему выявлению семейного неблагополучия, работа с семьями «группы риска».***

- ежеквартальный обмен информацией о выявленных семьях между службами системы профилактики;
- участие в 15 рейдах «социального патруля», в 19 заседаниях КДН и ЗП;
- проведение работы с семьями, состоящими на межведомственном контроле в КДН и ЗП с отражением результатов работы в планах индивидуальной профилактической работы с семьями – 3 семьи;
- проведение мероприятий по формированию и сохранению семейных отношений, ориентация на здоровый образ жизни;
- привлечение родителей к участию в детских праздниках, спортивных мероприятиях, что помогает налаживанию психологического контакта;
- оказание содействия в заключении социального контракта – 1 чел.; трудоустройстве родителей – 1 чел.;
- оказание содействия в прохождении противоалкогольного лечения – 4 человека.



***Наиболее значимые реализованные проекты, перечень программ (направленность, сроки реализации, охват несовершеннолетних)***



Всего в Центре реализуется 16 программ, в том числе 12 дополнительных образовательных общеразвивающих программ: 3 программы социально-педагогической направленности («Мир профессий», «Дорога к себе», «Азбука здоровья»); 7 программ художественной направленности («Сказочный калейдоскоп», «Искусство плетения», «Мир театра», «Своими руками», «Город мастеров», «Чудеса аппликации», «Мастерица»); 2 программы культурологической направленности («Исток», «Играем вместе»).

Программы рассчитаны на 5 месяцев. Периодичность реализации каждой программы – 2 раза в год. Возраст воспитанников – от 7 лет. Охват несовершеннолетних – 40 чел.

Реализуемые реабилитационные программы имеют разные направления:

- для воспитанников от 7 лет
  - формирование осознанного отношения к культуре безопасного поведения в окружающем мире: «Азбука безопасности», «Моя безопасность», «Дорога и дети», «Безопасный интернет»;
  - экологическое воспитание несовершеннолетних: «Природа вокруг нас»;
  - художественно-эстетическое направление: «Юный художник»;
  - адаптация в социуме: «Я и Общество», «Радость общения»;
  - духовно-нравственное и патриотическое воспитание: «Народная мудрость»;
  - психологического-педагогического сопровождения: «Путь наверх», «Не бойся я с тобой»;
  - формирование навыков общения: «Учись общаться», «Азбука эмоций»;
  - профилактика употребления ПАВ: «Я выбираю себя»;
  - формирование ЗОЖ: «Разговор о правильном питании».
- комплексная программа для воспитанников дошкольного возраста «Хочу, могу, умею!»

Программы рассчитаны на три возрастные категории (дошкольный возраст, от 8 до 12 лет и от 13 до 18 лет). Всего охвачено 44 несовершеннолетних.

***Наиболее значимые реализованные проекты акции и мероприятия 2022 года:***

«Территория детства» - направлен на профилактику преступлений несовершеннолетних и в отношении них, а также семейного неблагополучия, формирование здорового образа жизни.

Всероссийская антинаркотическая акция «Сообща, где торгуют смертью» - размещена информация с целью привлечения общественности к участию в противодействии незаконному обороту наркотиков.

Всероссийская онлайн-акция «Марафон доверия» - подростки получили консультацию по проблемам отношений со своими близкими.

Акция «Не знаю, чего хочу» - подростки получили консультацию по выбору будущей профессии.

Акция «Твори добро» - оказана поддержка ребят, проживающих в Центре волонтерами ООО «Газпром трансгаз Нижний Новгород».





Акция «Ночь в библиотеке» - во время Акции в детской районной библиотеке воспитанники познакомились с новыми для себя предметами и спасли ежа, который чуть не попал под машину.

Акция «Полезное дело» - организована и проведена игровая программа для участников летнего лагеря волонтерами детского дома

творчества.

Акция «Свеча памяти» - совместно с детьми подготовили и разместили в социальных сетях видеоролик.

Акция «Скоро в школу» (с участием спонсоров) - оказана поддержка учеников и их семей в приобретении необходимых канцтоваров и одежды к школе, педагог-психолог провел тренинг для родителей.

Акция «Покормите птиц зимой» - воспитанники изготовили и повесили кормушки для птиц, в период сильного обледенения деревьев и кустарников.

Акция «Новогодний пряник» - воспитанники приготовили и украсили имбирные пряники для солдат, участвующих в СВО.

***Участие в областных и общероссийских конкурсах профессионального мастерства;***

В течение всего года сотрудники центра принимали участие в 40 областных конкурсах для педагогов и специалистов, в которых заняли 8 первых места, 15 вторых места, 3 третьих места.

Также педагоги Центра повышали свое профессиональное мастерство, принимая участие в различных семинарах (2), вебинарах (2), онлайн – семинарах (3). Всего приняли участие 15 педагогов и специалистов.

В рамках Комплексного плана организационно-методической работы учреждений социального обслуживания населения на базе нашего учреждения организованы и проведены областные и районные конкурсы:

- Распространение методической разработки «Здоровьесберегающие технологии в социально-реабилитационном процессе»;

- Конкурс видеороликов по профилактике суицидального поведения у подростков «Я выбираю жизнь!»;

- Конкурс методических разработок «Отдыхая, развивайся!»;

- Конкурс поделок из бросового материала «Городок ЭКО»;

- Конкурс рисунков «Я ребенок, я имею право на...»;

- онлайн-конкурс фотографий «Мы музыкальные спортивные и во всем активные!» в социальных сетях ВК.



***Внедрение новых технологий, форм работы в сфере социального обслуживания семей с детьми.***

В ушедшем году осваивали новые и продолжали работать по уже известным технологиям, как с детьми, так и с родителями:

- технология игровой обучающей ситуации, проведено 10 квестов;( «В поисках здоровья» «Тропа туриста» и др.);

- технологии социального проектирования, участие в 10 акций («Свеча памяти», Акция «Скоро в школу», «Сообщи, где торгуют смертью» и др.);
- проведение спортивных и творческих челленджей среди воспитанников 5 челленджей («Я самый спортивный», «Мой танец круче» и др.);
- конкурсно-выставочная технологии 8 конкурсов («Зимние забавы», «Скворечник – домик для птиц», «Вперед к звездам!»);
- здоровье сберегающие технологии: дыхательная гимнастики, ароматерапия и др.;
- информирование родителей об активной жизни несовершеннолетних через социальную сеть в VK более 260 новостей;
- технологии помощи, ориентированные на развитие внутренних ресурсов семьи (консультации, индивидуальные тренинги и др.) Охвачено 15 семей.

В 2022 году организована работа Школы приемных родителей, в которой прошли обучение 24 слушателя (17 семей). Свидетельство о прохождении обучения получили все 24 человека.

#### ***Организация работы с волонтерами.***

Учреждение сотрудничает с волонтерскими движениями г.Лысково, это ученики школ и ребята Детского дома творчества.

В рамках Акции «Дети - детям» провели с воспитанниками Центра:

- мастер-класс «Ангел» волонтеры школы № 5 г.Лысково;
- совместное изготовление поздравительной стенгазеты для педагогов, мастер-класс «Колечко на память», «Снеговик» провели дети из объединений детского дома творчества г.Лысково.

#### ***Обеспечение информационной открытости учреждения (организация работы сайта учреждения, размещение актуальной информации).***

На сайте учреждения систематически размещаются информационные статьи по повышению педагогической грамотности и фото отчеты по проведенным мероприятиям центра (260 новостей для родителей в группе ВКОНТАКТЕ, на сайте учреждения 90 новостей для родителей воспитанников).

В рамках декады инвалида педагоги реабилитационного центра подготовили видеоролики: мастер-класс по изготовлению новогодней поделки, видео-мастер-класс по изготовлению поделки для мам, видео мастер-классы по изготовлению букета для мамы и др.

Совместно с педагогом-психологом и социальными педагогами воспитанники подготовили видео сюжеты, которые участвовали во Всероссийских и областных конкурсах («Мы выбираем жизнь» - 1 место, «ЗОЖ и каждый день хорош» - 2 место); конкурс социальной рекламы («Не сломай свою судьбу» - 2 и 3 место); организован и проведен онлайн-конкурс фотографий «Мы музыкальные спортивные и во всем активные» (46 работ).



## ГБУ «ЦСОГПВИИ Лысковского района»

В течение 2022 года отделением проводилась работа по сбору и оформлению документов в дома-интернаты Нижегородской области по нуждающимся гражданам. В течение года в дома-интернаты общего типа были направлены 14 человек.

Совместно с ГБУЗ НО «Лысковская ЦРБ» сотрудники Центра проводили подворный обход для выявления и осуществления медицинского контроля за состоянием здоровья одиноко проживающих граждан в возрасте старше 70 лет и одиноко проживающих инвалидов 1 и 2 групп, не находящихся на надомном социальном обслуживании. В результате совместных обходов было выявлено 26 граждан, которые впоследствии были приняты на надомное социальное обслуживание.

Компьютерные курсы по программе «Понятный интернет» посетили 52 человека.

Средствами реабилитации воспользовались 49 человек.

Продуктовыми наборами обеспечены 9 человек вернувшиеся из мест лишения свободы. С каждым проведена психолого-педагогическая беседа штатным психологом.



В течение квартала сотрудниками отделения проводилась работа с гражданами прибывшими в ПВР (обеспечение одеждой, обувью, оформление документов, сопровождение граждан к месту лечения и обратно). Проводилась работа по информированию граждан находящихся на социальном обслуживании, а именно на темы: «Осторожно мошенники», «Меры пожарной безопасности в домах с печным отоплением», «Осторожно клещ», «Осторожно телефонные мошенники», «Как защитить себя от онлайн-мошенников», «Финансовое мошенничество», «Здоровое питание в пожилом возрасте», Профилактика от ОРВИ и гриппа» и др.

В 2022 году сотрудники отделения осуществляли прием заявок от граждан старше 65 лет, на доставку продуктов питания, лекарственных препаратов и предметов первой необходимости. Всего обслужено 31 человек.

В течение года пенсионеры, инвалиды, ветераны боевых действий и члены их семей совместно с сотрудниками Центра принимали участие в различных областных и районных конкурсах (в областной выставке творческих работ, фотоконкурс «Мир глазами ветерана», областной конкурс «Спасибо интернету – 2022, КВН – после 60-ти жизнь только начинается, и др.



Гражданам пожилого возраста в 2022 году оказана материальная помощь: областной бюджет – 113 человек, на сумму 12632821,57 руб. Получили натуральную помощь из банка вещей 96 человек. Оказана помощь в оформлении документов на меры социальной поддержки – 508 человек. На социальном патронаже в 2022 году находилось 40 человек. Компенсацию на твердый вид топлива получили 130 человек.



Выездной мобильной бригадой обслужено 282 человека проживающих в отдаленных населенных пунктах. Производилась доставка граждан пожилого возраста в Лысковскую ЦРБ для прохождения диспансеризации- 69 человек.

Сотрудники данных отделений осуществляют ежедневное наблюдение за состоянием здоровья граждан находящихся на надомном социальном обслуживании. Проводят медицинские процедуры по назначению лечащих врачей (прием лекарств, закапывание капель, выполнение перевязок, инъекций). Проводят с гражданами беседы на темы

здорового образа жизни и правильного питания. Проводят физкультурно-оздоровительные мероприятия с гражданами, мастер-классы для развития мелкой моторики рук.

За 2022 год обслужено отделениями 1143 человека. Проведены беседы по повышению финансовой грамотности с гражданами находящимися на надомном социальном обслуживании. Согласно мероприятий подпрограммы «Профилактика заболеваний и формирование здорового образа жизни, Развитие первичной медико-социальной помощи» с гражданами находящимися на социально-бытовом, медицинском обслуживании на дому проведены лектории на темы: «Жизнь без табака», «Курение опасная ловушка», «Жизнь без наркотиков», «Что такое здоровое питание», «Рацион пожилого человека».



Проведены беседы и вручены памятки «О правилах пожарной безопасности, в домах имеющих печное отопление». В преддверии праздника «Пасхи» были вручены продуктовые наборы гражданам стоящим на обслуживании в Центре 980 шт. К празднику 9 Мая вручены поздравительные открытки и сладкие поздравительные подарки ветеранам ВОВ в количестве 67 шт. Ко дню пожилого человека 1140

человек обслуживаемых на дому получили подарок (бокал и пачка чая).

За 2022 год 9 человек состоящих на надомном социальном обслуживании обеспечены пожарными извещателями.

В отделении дневного пребывания за 2022 год было организовано 14 смен отдыха. Отдыхали пенсионеры и инвалиды в количестве 350 человек, в т. ч. городских жителей - 207, сельских – 143 (Бармино, Чернуха, Малиновка, Трофимово, Белозериха, Головково, Летнево, Кириково, Просек). Отдохнувшие в отделении дневного пребывания по категориям: ветераны труда – 211; инвалиды – 68; почетный донор -17; ликвидатор ЧАЭС – 3; ветеран боевых действий – 3; бывший несовершеннолетний узник конц. лагеря – 1; вдова умершего инвалида ВОВ – 7; пенсионеры ПФ - 40.

Для поддержки здоровья с отдыхающими ежедневно в соответствии с планом мероприятий проводились: осмотр медицинским работником, измерение артериального давления, мини-зарядка, комплекс упражнений с массажными мячами, занятия в тренажерном



зале, проводились сеансы ароматерапии, оздоровительный чай с лекарственными травами.

В каждой смене была организована экскурсия в физкультурно- оздоровительный комплекс «Олимп», где проводились - спортивная разминка, дартс, стрельба из пневматических винтовок, спортивные игры, эстафеты, конкурсы.

Три раза в смену по средам в физкультурно- оздоровительном комплексе «Олимп» было организовано посещение бассейна.



Один раз в смену проводились: презентация «Скандинавской ходьбы» показом фильма; тренинг по регулированию палок; занятие по скандинавской ходьбе.

Один раз в смену по пятницам проводились «Лектории здоровья», на занятиях которых специалисты городской поликлиники рассказывали о различных заболеваниях среднего возраста, начальных признаках заболеваний, профилактике, лечении, отвечали на вопросы слушателей.

Один раз в смену проводилась форма работы «Храм моей души». Организован кукольный театр

педагог-организатор при объединении церквей Нижегородской епархии Демидова Л.Н. Беседа священнослужителя Лысковской епархии иерея о. Димитрия (Трандыков), с просмотром документального фильма. Автобусная поездка на праздничное богослужение в храм с. Чернуха. Кукольный спектакль «Тафари» группы волонтеров объединения церквей Нижегородской епархии. Совершили паломническую поездку в Крестовоздвиженский Красномаровский монастырь. В праздник Воздвижения Креста Господня организована автобусная поездка в храм Воздвижения Честного и животворящего Креста Господня села Чернуха на архиерейскую службу. Епископ Лысковский и Лукояновский Силуан совершил чин воздвижения Креста.

Порой пожилым людям бывает проблемно, по состоянию здоровья, самим получить страховые медицинские полисы нового образца, чтобы помочь им, был приглашён начальник Лысковского отделения «Согаз-мед» Н. А. Корнилова для оформления документов и через месяц они получили новые пластиковые карточки медицинского страхования. Такое решение пришлось по душе отдыхающим, и они выражают большую признательность сотрудникам компании.

По Распоряжению Правительства НО с 2020 года в Нижегородской области функционирует ГКУ НО «Госюрбюро НО». Юристы учреждения оказали бесплатную юридическую помощь гражданам серебряного возраста.

Для отдыхающих в отделении дневного пребывания пенсионеров и инвалидов села Бармино, которым интересна история родного края, жизнь наших предков, быт, ремесла – была организована автобусная поездка в городской краеведческий музей г. Лысково. Проведена беседа «Финансовая грамотность для старшего поколения» сотрудником полиции А.А. Ярославским.

Подготовлена и проведена к 870-летию г. Городца виртуальная экскурсия «Город мастеров».

Группа активных людей старшего поколения посетили Театр Юного Зрителя, посмотрели спектакль, «День отдыха». Такой подарок от ТЮЗа они получили в рамках проекта «Сентябриада: долголетие по – Нижегородски».

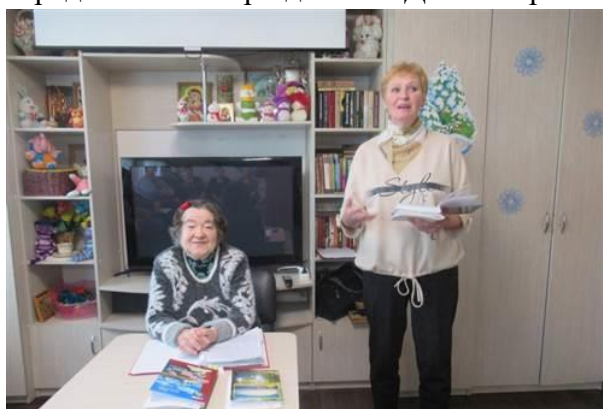


Проводились встречи с творческими людьми города: поэтами Н.И. Бербасовой и Н.А. Жиряковой, исполнительницами авторских песен И.Г. Лоциловой, барда Е.В. Фигиной.

В «Музыкальной гостиной» с концертными программами выступили: вокальный ансамбль «Заряночка» Летненевского СДК под руководством И.С. Турутиной; вокальный ансамбль Трофимовского СДК «Родник» художественный руководитель Л.Н. Гайдаренко, вокальный ансамбль «Гармония» Ленковского СДК художественный руководитель В.Ю.Сычев, вокальной группы «Живана» худ. Рук. С.В. Егорова, вожатые школ города «Надежда» при детском Доме творчества



провели музыкально-игровую программу педагог-организатор ДДТ Тихонова Е.Н., волонтерский отряд «Иволга» при детском Доме творчества провели музыкально-познавательную викторину.



Каждую смену организованы в малом зале районного дворца культуры концертные программы творческих коллективов под руководством Макаровой Л.Л., Кожухарь Ю.А., Маловой Е.Г., Финоедова С.

Организованы пешеходные экскурсии на концертную программу в детскую музыкальную школу.

Автобусная экскурсия: посещение храма Серафима Саровского в с. Летнево; частного конного подворья в д. Ермолино, катание на лошадях; д. Ермолино пасека – обзорная экскурсия, знакомство с жизнью пчёл, угощение мёдом с блинами, приобретение мёда.

Организованы пешеходные экскурсии на концертные программы: в детский сад №16 и №13; в школу №5.

Массовое исполнение песен под гармонь аккомпаниаторы А. Асафьев, В.Л. Ягодин, а также под караоке, танцевальная минутка.

К участию в организации досуга отдыхающих привлекались сотрудники центральной библиотеки под руководством Е.И. Марышевой. Каждый четверг у нас проходят библиотечные часы. Методисты ЦБС готовят устные журналы, познавательные и игровые, фольклорные программы, вечера поэзии. Каждую программу помогает сделать более интересной показ слайдов.

Проводились праздничные мероприятия к значимым датам: к Дню космонавтики, к празднику 1 мая «Мир! Труд! Май!», к Дню Победы, к Дню пионерии, к Дню защиты детей, к празднованию святой Троицы, Всероссийскому дню семьи, любви и верности, к Дню рыбака, к Дню физкультурника, к Дню знаний, День пельменя (мастер-классы по изготовлению поделок, вечера-воспоминания, интеллектуальные командные игры и т.д.). Прошёл конкурс букетов и цветочных композиций. Каждый участник вложил в свой букет частичку своей души, любви к красоте осенних цветов, свою творческую фантазию.



Инструктором по трудотерапии проводились мастер-классы по рукоделию.

Психологом соцзащиты с отдыхающими проводились психологические тренинги.

Каждую смену для именинников организовывали праздник «Каравай» с вручением подарков.

Для более плодотворного отдыха культорганизатором проводились следующие мероприятия: конкурсы, игры на знакомство, устные журналы, игровые программы, обзоры периодической печати для пенсионеров, просмотр фотоматериалов с мероприятий, познавательные игровые программы, виртуальные видео экскурсии по городам.

По традиции в конце каждой смены проходил вечер отдыха, где силами самих отдыхающих пенсионеров и инвалидов готовились концертные номера, проводился розыгрыш билетов беспроигрышной лотереи, исполнялись песни, танцы, награждались благодарственными письмами наши активисты.

В память о смене, друзьях, совместных мероприятиях остаются фотографии.





## 8. АНО «Лысковский центр развития бизнеса»

Предметом деятельности АНО «Лысковский центр развития бизнеса» (далее – Центр) является оказание услуг субъектам малого и среднего бизнеса, содействия развитию предпринимательства в Лысковском муниципальном округе, поддержки творческой инициативы при осуществлении предпринимательской деятельности. За 2022 год с участием Центра зарегистрировано 16 новых субъектов малого предпринимательства, 66 самозанятых. Открылись новые предприятия в таких сферах деятельности, как: общественное питание, сервисное обслуживание, сельское хозяйство, оказание косметических услуг, розничная торговля, столярное производство, металлообработка.



Деятельность Центра осуществляется в рамках реализации мероприятий региональных и муниципальных программ поддержки малого предпринимательства.

По инициативе губернатора Нижегородской области Глеба Никитина и Правительства Нижегородской области в 2019 году на базах действующих БИЗНЕСЦЕНТРОВ были размещены окна МОЙ БИЗНЕС, по проекту подразумевалось, что правительство Нижегородской области устанавливает корпусную мебель, компьютеры и оргтехнику (примерно на один миллион), а администрации тех муниципалитетов, где размещены данные окна МОЙ БИЗНЕС несут бремя по содержанию их. На сегодняшний день Администрация Лысковского муниципального района Нижегородской области несет расходы на:

- оплата труда одного (сертифицированного министерством промышленности) сотрудника;
- начисления на заработную плату;
- оплата электроэнергии и доступ к сети интернет;
- расходные материалы, запчасти и ремонт компьютерной и оргтехники.

Специалист окна "Мой бизнес" в 2022 году прошел аттестацию в рамках обучающего курса "Школа-интенсив" для руководителей и сотрудников инфраструктуры поддержки субъектов малого и среднего предпринимательства Нижегородской области".

Наименование показателя	ед. изм.	Год		
		2022 год	2021 год	Темп роста, %
Объем выполненных работ и оказанных услуг, в том числе:	Количество обращений	2155	2148	100,3
- Количество очных консультаций	Количество обращений	1135	1116	107,7
- Количество телефонных консультаций	Количество обращений	1020	1032	98,8
Балансовая прибыль	тыс. руб.	117	104	112,5
Дебиторская задолженность	тыс. руб.	18	55	32,7
Кредиторская задолженность - Всего	тыс. руб.	8	35	22,8
- в том числе в районный бюджет	тыс.руб.	-	-	-
Средняя заработная плата	руб.	20 700	19 700	105,1
Просроченная задолженность по зарплате	тыс. руб.	-	-	-
Численность работающих	чел.	2	3	66,6

За 2022 год было оказано 2115 консультаций 188 субъектам МСП и 66 физическим лицам. Сотрудники "Моего бизнеса" оказывают консультации по различным вопросам, связанным с ведением бизнеса, мерам господдержки, помогают разобраться в условиях различных госпрограмм.

В 2022 году проводились мероприятия по финансовой, инвестиционной, цифровой грамотности и маркетплейс в различных формах и форматах для субъектов малого и среднего предпринимательства, а именно:

- Обучающие мероприятия для субъектов МСП «Внедрение маркировки продукции в розничной торговле» как инструмент цифровой грамотности
- Обучающий семинар «Портал поставщиков»
- Консультации предпринимателей по теме «Внедрение ЭДО в деятельность организации»

Кроме того, оказываем услуги на бесплатной основе по открытию ИП, ООО, проводили консультирование по вопросам ведения предпринимательской деятельности и самозанятых слоев населения, выбора системы налогообложения, работе в системе маркировки товара «Честный знак», участию в областных программах поддержки предпринимательства, а также своевременной сдачи отчетности.

## 9. Программа инициативного бюджетирования «Вам решать!»

С 2015 года Лысковский муниципальный округ участвует в областной Программе инициативного бюджетирования «Вам решать!».

В 2022 году в Лысковском муниципальном округе реализовано 5 проектов, основанных на местных инициативах на общую сумму 6,8 млн. руб.

В разрезе поселений проекты выглядят следующим образом:

### 1. Берендеевский сельсовет:

- Ремонт дороги в с. Берендеевка – д. Волчиха. Стоимость программы составила 1 718 146,17 руб.

### 2. Город Лысково:

- Ремонт дороги от а/д Лысково – Княгинино до дома №96Д по ул. Мичурина г. Лысково. Стоимость программы составила 1 316 690,07 руб.

- Ремонт подъезда вдоль домов 25-29 и 43-47 по ул. Гайдара г. Лысково. Стоимость программы составила 398 998,35 руб.

- Благоустройство тротуара вдоль дома по ул. Титова, д.7/3 до школы №5 г. Лысково. Стоимость программы составила 1 340 197,65 руб.

### 3. Леньковский сельсовет:

- Ремонт автомобильной дороги в твердом исполнении пос. Друг Крестьянина, ул. Дачная. Стоимость программы составила 2 024 705,20 руб.



Ремонт дороги в с. Берендеевка – д. Волчиха



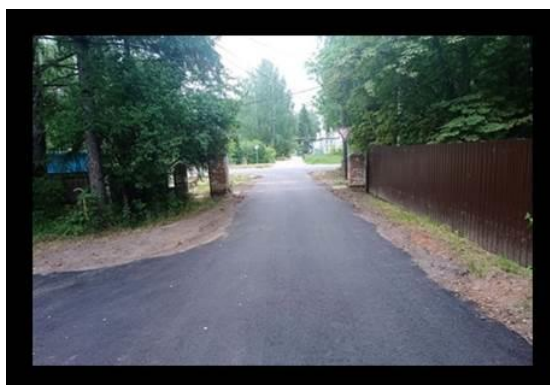
Благоустройство тротуара вдоль дома по ул. Титова, д.7/3 до школы №5 г. Лысково



Ремонт дороги в с. Берендеевка – д. Волчиха



Ремонт автомобильной дороги в твердом исполнении пос. Друг Крестьянина, ул. Дачная



Ремонт дороги от а/д Лысково – Княгинино до дома №96Д по ул. Мичурина г. Лысково

## 10. Перечень программ социально-экономического развития Лысковского муниципального округа

№ п/п	Наименование программы	Постановление	Муниципальные заказчики, соисполнители программ
1.	Развитие образования Лысковского муниципального округа Нижегородской области	Постановление администрации Лысковского муниципального округа от 09.02.2023 № 207	<ul style="list-style-type: none"> <li>• Управление образования Лысковского муниципального округа</li> </ul>
2.	Развитие культуры Лысковского муниципального округа Нижегородской области	Постановление администрации Лысковского муниципального округа от 19.01.2023 № 77	<ul style="list-style-type: none"> <li>• ОКРСиТ администрации Лысковского муниципального округа</li> </ul>
3.	Социальная поддержка граждан Лысковского муниципального округа Нижегородской области	Постановление администрации Лысковского муниципального округа от 17.01.2023 № 49	<ul style="list-style-type: none"> <li>• Отдел экономики, инвестиционной политики, развития предпринимательства и торговли администрации Лысковского муниципального округа</li> <li>• Отдел по бухгалтерскому учету и отчетности администрации Лысковского муниципального округа, ГКУ НО «Управление социальной защиты населения Лысковского района»</li> </ul>
4.	Обеспечение населения Лысковского муниципального округа Нижегородской области качественными услугами в сфере жилищно-коммунального хозяйства	Постановление администрации Лысковского муниципального округа от 04.04.2023 № 581	<ul style="list-style-type: none"> <li>• Отдел жилищно-коммунального хозяйства администрации Лысковского муниципального округа</li> <li>• ОКС администрации Лысковского муниципального округа</li> </ul>
5.	Обеспечение населения Лысковского муниципального округа Нижегородской области доступным и комфортным жильем	Постановление администрации Лысковского муниципального округа от 20.02.2023 № 284	<ul style="list-style-type: none"> <li>• Отдел экономики, инвестиционной политики, развития предпринимательства и торговли администрации Лысковского муниципального округа области</li> <li>• ОКС администрации Лысковского муниципального округа, Отдел по бухгалтерскому учету и отчетности администрации Лысковского муниципального округа, Управление финансов Лысковского муниципального округа</li> </ul>
6.	Комплексное развитие сельских территорий Лысковского муниципального округа Нижегородской области	Постановление администрации Лысковского муниципального округа от 07.04.2023 № 606	<ul style="list-style-type: none"> <li>• Отдел экономики, инвестиционной политики, развития предпринимательства и торговли администрации Лысковского муниципального округа</li> <li>• ОКС администрации Лысковского муниципального округа</li> </ul>

7.	Информационное общество Лысковского муниципального округа Нижегородской области	Постановление администрации Лысковского муниципального округа от 15.03.2023 № 413	<ul style="list-style-type: none"> <li>• Отдел организационно-кадровой работы администрации Лысковского муниципального округа</li> <li>• МАУ редакция газеты «Приволжская правда»</li> </ul>
8.	Развитие физической культуры Лысковского муниципального округа Нижегородской области	Постановление администрации Лысковского муниципального округа от 02.02.2023 № 153	<ul style="list-style-type: none"> <li>• ОКРСиТ администрации Лысковского муниципального округа</li> <li>• Управление образования Лысковского муниципального округа</li> </ul>
9.	Развитие агропромышленного комплекса Лысковского муниципального округа Нижегородской области	Постановление администрации Лысковского муниципального округа от 16.01.2023 №38	<ul style="list-style-type: none"> <li>• УСХиП администрации Лысковского муниципального округа</li> <li>• ОКС администрации Лысковского муниципального округа</li> </ul>
10.	Профилактика правонарушений и противодействие преступности на территории Лысковского муниципального округа Нижегородской области	Постановление администрации Лысковского муниципального округа от 21.02.2023 № 295	<ul style="list-style-type: none"> <li>• Отдел экономики, инвестиционной политики, развития предпринимательства и торговли администрации Лысковского муниципального округа</li> <li>• Управление образования Лысковского муниципального округа, ОКРСиТ администрации Лысковского муниципального округа</li> </ul>
11.	Управление муниципальным имуществом Лысковского муниципального округа Нижегородской области	Постановление администрации Лысковского муниципального округа от 19.01.2023 № 75	<ul style="list-style-type: none"> <li>• Отдел муниципального имущества и земельных ресурсов администрации Лысковского муниципального округа</li> </ul>
12.	Управление муниципальными финансами Лысковского муниципального округа Нижегородской области	Постановление администрации Лысковского муниципального округа от 25.01.2023 № 102	<ul style="list-style-type: none"> <li>• Управление финансов Лысковского муниципального округа</li> </ul>
13.	Развитие предпринимательства и туризма Лысковского муниципального округа Нижегородской области	Постановление администрации Лысковского муниципального округа от 16.03.2023 № 420	<ul style="list-style-type: none"> <li>• Отдел экономики, инвестиционной политики, развития предпринимательства и торговли администрации Лысковского муниципального округа</li> <li>• ОКРСиТ администрации Лысковского муниципального округа</li> </ul>
14.	Защита населения и территорий от чрезвычайных ситуаций и обеспечение безопасности людей на водных объектах Лысковского муниципального округа Нижегородской области	Постановление администрации Лысковского муниципального округа от 14.03.2023 № 410	<ul style="list-style-type: none"> <li>• Сектор гражданской обороны и чрезвычайных ситуаций администрации Лысковского муниципального округа</li> </ul>
15.	Развитие социальной и инженерной инфраструктуры Лысковского муниципального округа Нижегородской области	Постановление администрации Лысковского муниципального округа от 16.03.2023 № 415	<ul style="list-style-type: none"> <li>• ОКС администрации Лысковского муниципального округа</li> <li>• Управление образования Лысковского муниципального округа, ОКРСиТ администрации Лысковского муниципального округа</li> </ul>

16.	Развитие транспортной системы Лысковского муниципального округа Нижегородской области	Постановление администрации Лысковского муниципального округа от 17.01.2023 № 61	<ul style="list-style-type: none"> <li>• УБиРТ администрации Лысковского муниципального округа</li> <li>• Управление образования Лысковского муниципального округа</li> </ul>
17.	Благоустройство на территории Лысковского муниципального округа Нижегородской области	Постановление администрации Лысковского муниципального округа от 18.01.2023 № 64	<ul style="list-style-type: none"> <li>• УБиРТ администрации Лысковского муниципального округа</li> </ul>
18.	Формирование комфортной городской среды на территории Лысковского муниципального округа Нижегородской области	Постановление администрации Лысковского муниципального округа от 23.03.2023 № 482	<ul style="list-style-type: none"> <li>• УБиРТ администрации Лысковского муниципального округа</li> </ul>
19.	Профилактика терроризма и экстремизма на территории Лысковского муниципального округа Нижегородской области	Постановление администрации Лысковского муниципального округа от 15.05.2023 № 800	<ul style="list-style-type: none"> <li>• Сектор гражданской обороны и чрезвычайных ситуаций администрации Лысковского муниципального округа</li> </ul>

## 11. Реестр инвестиционных площадок Лысковского муниципального округа

№	Площадь	Адрес (с указанием поселения)	Собственник	Краткое описание объекта	Вид разрешенного использования / Условия предоставления инвестору
<b>Земельные участки</b>					
1	Земельные участки в д.Новинки (Лысковский муниципальный округ) Площадь: 34,58 тыс. м <sup>2</sup> Кадастровый номер: 52:27:0110001:192	Нижегородская область, Лысковский округ, вблизи д.Новинки	Частное лицо	1. До Нижнего Новгорода (км): 100 2. Наличие транспортной инфраструктуры: автомобильные дороги 3. Дополнительная информация: земли сельскохозяйственного назначения 4. Связь и интернет: имеется возможность обеспечения 5. Налоги: Действует стандартный режим налогообложения	Для размещения сельскохозяйственного производства / В собственность, аренду
2	Земельный участок в д.Каменка (Лысковский муниципальный округ) Площадь: 707,4 тыс. м <sup>2</sup> Кадастровый номер: 52:27:0170019:30	Нижегородская область, Лысковский округ, д.Каменка	Частное лицо	1. До Нижнего Новгорода (км): 100 2. Наличие транспортной инфраструктуры: автомобильные дороги 3. Дополнительная информация: земли сельскохозяйственного назначения 4. Связь и интернет: имеется возможность обеспечения 5. Налоги: Действует стандартный режим налогообложения	В собственность, аренду
3	Земельный участок в д.Новинки (Лысковский муниципальный округ) Площадь: 48,26 тыс. м <sup>2</sup> Кадастровый номер: 52:27:0110001:193	Нижегородская область, Лысковский округ, д.Новинки	Частное лицо	1. До Нижнего Новгорода (км): 100 2. Наличие транспортной инфраструктуры: автомобильные дороги 3. Дополнительная информация: земли населенных пунктов 4. Связь и интернет: имеется возможность обеспечения 5. Налоги: Действует стандартный режим налогообложения	Для сельскохозяйственной деятельности / В собственность, аренду
4	Земельные участки в с.Белозериха (Лысковский округ) Площадь: 241,5 тыс. м <sup>2</sup> Кадастровый номер: 52:27:0120003:309	Нижегородская область, Лысковский округ, 3000 м по направлению на северо-восток от с.Белозериха	Частное лицо	1. До Нижнего Новгорода (км): 100 2. Наличие транспортной инфраструктуры: автомобильные дороги 3. Дополнительная информация: земли сельскохозяйственного назначения 4. Связь и интернет: имеется возможность обеспечения 5. Налоги: Действует стандартный режим налогообложения	Для сельскохозяйственной деятельности / В собственность, аренду
5	Земельные участки в с.Окишино (Лысковский округ) Площадь: 467,461 тыс. м <sup>2</sup> Кадастровый номер: 52:27:0100001:44	Нижегородская область, Лысковский округ, 750 м к юго-западу от с.Окишино	Частное лицо	1. До Нижнего Новгорода (км): 100 2. Наличие транспортной инфраструктуры: автомобильные дороги 3. Дополнительная информация: земли сельскохозяйственного назначения 4. Связь и интернет: имеется возможность обеспечения 5. Налоги: Действует стандартный режим налогообложения	Для сельскохозяйственной деятельности / В собственность, аренду

№	Площадь	Адрес (с указанием поселения)	Собственник	Краткое описание объекта	Вид разрешенного использования / Условия предоставления инвестору
6	Земельный участок в д.Новинки (Лысковский округ) Площадь: 894,897 тыс. м <sup>2</sup> Кадастровый номер: 52:27:0110001:196	Нижегородская область, Лысковский округ, д. Новинки	Частное лицо	1. До Нижнего Новгорода (км): 100 2. Наличие транспортной инфраструктуры: автомобильные дороги 3. Дополнительная информация: земли населенных пунктов 4. Связь и интернет: имеется возможность обеспечения 5. Налоги: Действует стандартный режим налогообложения	Для сельскохозяйственной деятельности / В собственность, аренду
7	Земельный участок в с.Белозериха (Лысковский округ) Площадь: 69,84 тыс. м <sup>2</sup> Кадастровый номер: 52:27:0120003:308	Нижегородская область, Лысковский округ, поле №40, 350 м от автотрассы Лысково-Белозериха вдоль трассы Нижний Новгород-Казань	Частное лицо	1. До Нижнего Новгорода (км): 100 2. Наличие транспортной инфраструктуры: автомобильные дороги 3. Дополнительная информация: земли сельскохозяйственного назначения 4. Связь и интернет: имеется возможность обеспечения 5. Налоги: Действует стандартный режим налогообложения	Для сельскохозяйственной деятельности / В собственность, аренду
8	Земельный участок в с.Саурово (Лысковский округ) Площадь: 319,652 тыс. м <sup>2</sup> Кадастровый номер: 52:27:0170001:46	Нижегородская область, Лысковский округ, вблизи с.Саурово	Частное лицо	1. До Нижнего Новгорода (км): 100 2. Наличие транспортной инфраструктуры: автомобильные дороги 3. Дополнительная информация: земли сельскохозяйственного назначения 4. Связь и интернет: имеется возможность обеспечения 5. Налоги: Действует стандартный режим налогообложения	Для сельскохозяйственной деятельности / В собственность, аренду
9	Земельный участок в с.Исады (Лысковский округ) Площадь: 47 тыс. м <sup>2</sup> Кадастровый номер: 52:27:000001:7	Нижегородская область, Лысковский округ, вблизи с.Исады	ООО "Нижегородсельстрой"	1. До Нижнего Новгорода (км): 100 2. Наличие транспортной инфраструктуры: автомобильные дороги 3. Дополнительная информация: земли сельскохозяйственного назначения 4. Связь и интернет: имеется возможность обеспечения 5. Налоги: Действует стандартный режим налогообложения	Для сельскохозяйственной деятельности / В собственность, аренду
10	Земельный участок в с.Исады (Лысковский округ) Площадь: 52 тыс. м <sup>2</sup> Кадастровый номер: 52:27:000001:11	Нижегородская область, Лысковский округ, вблизи с.Исады	ООО "Нижегородсельстрой"	1. До Нижнего Новгорода (км): 100 2. Наличие транспортной инфраструктуры: автомобильные дороги 3. Дополнительная информация: земли населенных пунктов 4. Связь и интернет: имеется возможность обеспечения 5. Налоги: Действует стандартный режим налогообложения	Для сельскохозяйственной деятельности / В собственность, аренду
11	Земельный участок в д.Лысая Гора (Лысковский округ) Площадь: 30 тыс. м <sup>2</sup> Кадастровый номер: 52:27:0100001:6	Нижегородская область, Лысковский округ, вблизи д.Лысая Гора	Частное лицо	1. До Нижнего Новгорода (км): 100 2. Наличие транспортной инфраструктуры: автомобильные дороги 3. Дополнительная информация: земли населенных пунктов 4. Связь и интернет: имеется возможность обеспечения 5. Налоги: Действует стандартный режим налогообложения	Для сельскохозяйственной деятельности / В собственность, аренду



№	Площадь	Адрес (с указанием поселения)	Собственник	Краткое описание объекта	Вид разрешенного использования / Условия предоставления инвестору
12	Земельный участок в колхоз "Верный путь" (Лысковский округ) Площадь: 42,5 тыс. м <sup>2</sup> Кадастровый номер: 52:27:0150001:5	Нижегородская область, Лысковский округ, колхоз "Верный путь"	Частное лицо	1. До Нижнего Новгорода (км): 100 2. Наличие транспортной инфраструктуры: автомобильные дороги 3. Дополнительная информация: земли населенных пунктов 4. Связь и интернет: имеется возможность обеспечения 5. Налоги: Действует стандартный режим налогообложения	Для сельскохозяйственной деятельности / В собственность, аренду
13	Земельный участок в с.Белозериха (Лысковский округ) Площадь: 39,67 тыс. м <sup>2</sup> Кадастровый номер: 52:27:0120001:441	Нижегородская область, Лысковский округ, примерно 3500 м от с.Белозериха по направлению на север	Частное лицо	1. До Нижнего Новгорода (км): 100 2. Наличие транспортной инфраструктуры: автомобильные дороги 3. Дополнительная информация: земли населенных пунктов 4. Связь и интернет: имеется возможность обеспечения 5. Налоги: Действует стандартный режим налогообложения	Для сельскохозяйственной деятельности / В собственность, аренду
14	Земельный участок в с.Белозериха (Лысковский округ) Площадь: 71,568 тыс. м <sup>2</sup> Кадастровый номер: 52:27:0120001:438	Нижегородская область, Лысковский округ, примерно 3500-4000 м от с.Белозериха по направлению на север	Частное лицо	1. До Нижнего Новгорода (км): 100 2. Наличие транспортной инфраструктуры: автомобильные дороги 3. Дополнительная информация: земли населенных пунктов 4. Связь и интернет: имеется возможность обеспечения 5. Налоги: Действует стандартный режим налогообложения	Для сельскохозяйственной деятельности / В собственность, аренду
15	Земельный участок в с.Белозериха (Лысковский округ) Площадь: 93,476 тыс. м <sup>2</sup> Кадастровый номер: 52:27:0120001:440	Нижегородская область, Лысковский округ, примерно 3500-4000 м от с.Белозериха по направлению на север	Частное лицо	1. До Нижнего Новгорода (км): 100 2. Наличие транспортной инфраструктуры: автомобильные дороги 3. Дополнительная информация: земли населенных пунктов 4. Связь и интернет: имеется возможность обеспечения 5. Налоги: Действует стандартный режим налогообложения	Для сельскохозяйственной деятельности / В собственность, аренду
16	Земельный участок в с.Белозериха (Лысковский округ) Площадь: 69,76 тыс. м <sup>2</sup> Кадастровый номер: 52:27:0120001:78	Нижегородская область, Лысковский округ, примерно 3500-4000 м от с.Белозериха по направлению на север	Частное лицо	1. До Нижнего Новгорода (км): 100 2. Наличие транспортной инфраструктуры: автомобильные дороги 3. Дополнительная информация: земли населенных пунктов 4. Связь и интернет: имеется возможность обеспечения 5. Налоги: Действует стандартный режим налогообложения	Для сельскохозяйственной деятельности / В собственность, аренду
17	Земельный участок в с.Кириково (Лысковский округ) Площадь: 518,862 тыс. м <sup>2</sup> Кадастровый номер: 52:27:0080007:88	Нижегородская область, Лысковский округ, примерно 400 м на юго-восток от с.Кириково	Частное лицо	1. До Нижнего Новгорода (км): 100 2. Наличие транспортной инфраструктуры: автомобильные дороги 3. Дополнительная информация: земли населенных пунктов 4. Связь и интернет: имеется возможность обеспечения 5. Налоги: Действует стандартный режим налогообложения	Для сельскохозяйственной деятельности / В собственность, аренду

№	Площадь	Адрес (с указанием поселения)	Собственник	Краткое описание объекта	Вид разрешенного использования / Условия предоставления инвестору
18	Земельный участок в с.Асташиха (Лысковский округ) Площадь: 12,446 тыс. м <sup>2</sup> Кадастровый номер: 52:27:0120001:353	Нижегородская область, Лысковский округ, севернее с.Асташиха, по левую сторону трассы Москва-Казань, по ходу движения от 514 км 700 м по 517 км 900 м	Частное лицо	1. До Нижнего Новгорода (км): 100 2. Наличие транспортной инфраструктуры: автомобильные дороги 3. Дополнительная информация: земли населенных пунктов 4. Связь и интернет: имеется возможность обеспечения 5. Налоги: Действует стандартный режим налогообложения	Для сельскохозяйственной деятельности / В собственность, аренду
19	Земельный участок в с.Асташиха (Лысковский округ) Площадь: 7,586 тыс. м <sup>2</sup> Кадастровый номер: 52:27:0120003:352	Нижегородская область, Лысковский округ, севернее с.Асташиха, по левую сторону трассы Москва-Казань, по ходу движения от 514 км 700 м по 517 км 900 м	Частное лицо	1. До Нижнего Новгорода (км): 100 2. Наличие транспортной инфраструктуры: автомобильные дороги 3. Дополнительная информация: земли населенных пунктов 4. Связь и интернет: имеется возможность обеспечения 5. Налоги: Действует стандартный режим налогообложения	Для сельскохозяйственной деятельности / В собственность, аренду
20	Земельный участок в с.Асташиха (Лысковский округ) Площадь: 75,222 тыс. м <sup>2</sup> Кадастровый номер: 52:27:0120003:319	Нижегородская область, Лысковский округ, западнее с.Асташиха	ООО "Строй Инвест"	1. До Нижнего Новгорода (км): 100 2. Наличие транспортной инфраструктуры: автомобильные дороги 3. Дополнительная информация: земли населенных пунктов 4. Связь и интернет: имеется возможность обеспечения 5. Налоги: Действует стандартный режим налогообложения	Для сельскохозяйственной деятельности / В собственность, аренду
21	Земельный участок в с.Кириково (Лысковский округ) Площадь: 99,516 тыс. м <sup>2</sup> Кадастровый номер: 52:27:0080007:87	Нижегородская область, Лысковский округ, примерно 400 м на юго-восток от с.Кириково	Частное лицо	1. До Нижнего Новгорода (км): 90 2. Наличие транспортной инфраструктуры: автомобильные дороги 3. Дополнительная информация: земли населенных пунктов 4. Связь и интернет: имеется возможность обеспечения 5. Налоги: Действует стандартный режим налогообложения	Для сельскохозяйственной деятельности / В собственность, аренду
22	Земельный участок в с.Асташиха (Лысковский округ) Площадь: 99,516 тыс. м <sup>2</sup> Кадастровый номер: 52:27:0120001:530	Нижегородская область, Лысковский округ, севернее с.Асташиха, по левую сторону трассы Москва-Казань, по ходу движения от 514 км 700 м по 517 км 900 м	Частное лицо	1. До Нижнего Новгорода (км): 100 2. Наличие транспортной инфраструктуры: автомобильные дороги 3. Дополнительная информация: земли населенных пунктов 4. Связь и интернет: имеется возможность обеспечения 5. Налоги: Действует стандартный режим налогообложения	Для сельскохозяйственной деятельности / В собственность, аренду

№	Площадь	Адрес (с указанием поселения)	Собственник	Краткое описание объекта	Вид разрешенного использования / Условия предоставления инвестору
<b>Производственные помещения</b>					
1	Производственное здание в г.Лысково Площадь: 0,078 тыс. м <sup>2</sup> Кадастровый номер: 52:27:0090013:2725	Нижегородская область, г. Лысково, ул. 1-я Заводская д.1	ОАО "ЛЭТЗ"	1. До Нижнего Новгорода (км): 90 2. Наличие транспортной инфраструктуры: Автомобильные дороги, ж/д ветка на расстояние 60 км от Сергача, федеральная автомобильная дорога М7 (Москва-Казань) 1 км 3. Теплоснабжение: отключено, 404 Гкал/год от заводской котельной 4. Газоснабжение: нет, имеется возможность подводки 5. Электроснабжение: отключено, 70 кВт 6. Водоснабжение: имеется 7. Водоотведение: имеется 8. Дополнительная информация: требует ремонта, коммуникации не подключены. Общая площадь строения - 777,2 кв.м. Площадь земельного участка - 655 кв.м. Площадь застройки 669,3 кв.м. Размеры 16,3х33,6м, 0,6х26,0м, 7,6х8,1м. Производственная площадь - 445,2 кв.м, складские площади - 48,2 кв.м, офисные - 74,1 кв.м. Высота потолков в здании 2,57; 3,35; 3,95; 8,0м. 1953 года постройки 9. Связь и интернет: имеется возможность обеспечения 10. Налоги: Действует стандартный режим налогообложения	Для размещения иных объектов для любого производства (склада) / В собственность, аренду
2	Производственное здание заводоуправления в г.Лысково Площадь: 0,17 тыс. м <sup>2</sup> Кадастровый номер: 52:27:0090013:3425	Нижегородская область, г. Лысково, Ул. 1-я Заводская д.1	ОАО "ЛЭТЗ"	1. До Нижнего Новгорода (км): 90 2. Наличие транспортной инфраструктуры: Автомобильные дороги, ж/д ветка на расстояние 60 км от Сергача, федеральная автомобильная дорога М7 (Москва-Казань) 1 км 3. Теплоснабжение: нет 4. Газоснабжение: нет 5. Электроснабжение: имеется 6. Водоснабжение: имеется 7. Водоотведение: нет 8. Дополнительная информация: земли населенных пунктов. Кирпичное 3-этажное строение. Общая площадь строения - 1695,3 кв.м. Площадь застройки 684 кв.м. 1952 года постройки 9. Связь и интернет: имеется возможность обеспечения 10. Налоги: Действует стандартный режим налогообложения	Для размещения иных объектов, допустимых в жилых зонах / В собственность, аренду
3	Производственное помещение в г.Лысково Площадь: 0,53 тыс. м <sup>2</sup>	Нижегородская область, г.Лысково, ул.1-я Заводская	ОАО "ЛЭТЗ"	1. До Нижнего Новгорода (км): 90 2. Наличие транспортной инфраструктуры: Автомобильные дороги, ж/д ветка на расстояние 60 км от Сергача, федеральная автомобильная дорога М7 (Москва-Казань) 1 км	Для размещения иных объектов для любого производства (склада) /

№	Площадь	Адрес (с указанием поселения)	Собственник	Краткое описание объекта	Вид разрешенного использования / Условия предоставления инвестору
	Кадастровый номер: 52:27:0090013:834	д.1		3. Теплоснабжение: отключено, 1309 Гкал/год от заводской котельной 4. Газоснабжение: нет, имеется возможность подводки 5. Электроснабжение: отключено, 70 кВт 6. Водоснабжение: водопровод Ø100 мм 7. Водоотведение: имеется 8. Дополнительная информация: Помещения свободного назначения (производственные, складские, офисные). Кирпичные 1-этажные и 2-этажные строения. Общая площадь строения - 5277,0 кв.м. Площадь земельного участка – 5267,0 кв.м. Площадь застройки 4828,0 кв.м. Площадь производственных площадей – 3 291,5 кв.м, складских - 1 885,1 кв.м., офисных – 100,4 кв. м. Высота потолков в здании 4,5; 7,06; 3,20; 4,0 м. 9. Связь и интернет: имеется возможность обеспечения 10. Налоги: Действует стандартный режим налогообложения	В собственность, аренду
4	Производственное помещение в г.Лысково  Площадь: 0,19 тыс. м <sup>2</sup>  Кадастровый номер: 52:27:0090013:3433	Нижегородская область, г. Лысково, ул. 1-я Заводская д.1	ОАО "ЛЭТЗ"	1.До Нижнего Новгорода (км): 90 2.Наличие транспортной инфраструктуры: Автомобильные дороги, ж/д ветка на расстояние 60 км от Сергача, федеральная автомобильная дорога М7 (Москва-Казань) 1 км 3. Теплоснабжение: Отключено, возможность 131 Гкал/год от заводской котельной 4. Газоснабжение: нет, имеется возможность подводки 5. Электроснабжение: 800 кВт 6. Водоснабжение: водопровод Ø100 мм 7. Водоотведение: имеется 8. Дополнительная информация: имеется грузоподъемные механизмы от 1 до 2 т. Кирпичное 1-этажное (производственные площади) 1965 года постройки 9. Связь и интернет: имеется возможность обеспечения 10. Налоги: Действует стандартный режим налогообложения	Для размещения иных объектов для любого производства (склада) / В собственность, аренду
5	Производственное помещение в г.Лысково  Площадь: 0,24 тыс. м <sup>2</sup>  Кадастровый номер: 52:27:0090013:2656	Нижегородская область, г. Лысково, Ул. 1-я Заводская д.1	ОАО "ЛЭТЗ"	1.До Нижнего Новгорода (км): 90 2.Наличие транспортной инфраструктуры: Автомобильные дороги, ж/д ветка на расстояние 60 км от Сергача, федеральная автомобильная дорога М7 (Москва-Казань) 1 км 3. Теплоснабжение: Отключено, возможность 1552 Гкал/год от заводской котельной 4. Газоснабжение: нет, имеется возможность подводки 5. Электроснабжение: 230 кВт 6. Водоснабжение: водопровод Ø100 мм	Для размещения иных объектов для любого производства (склада) / В собственность, аренду

№	Площадь	Адрес (с указанием поселения)	Собственник	Краткое описание объекта	Вид разрешенного использования / Условия предоставления инвестору
				<p>7. Водоотведение: имеется</p> <p>8. Дополнительная информация: имеется грузоподъемные механизмы от 1 до 5 т. Капитальное 1-этажное строение. Фундамент железобетонный, стены кирпичные и алюминиевые с утеплителем металлические. Общая площадь - 2 406,7 кв.м, площадь застройки 2 566,7 кв.м, площадь земельного участка под зданием - 2 765 кв.м, площадь производственных помещений - 2 174,4 кв.м, площадь складских помещений - 147,9 кв.м, площадь офисных помещений - 84,4 кв.м, Высота потолков в здании – 2,5; 2,8; 10,5; 10,6 м., 1989 года постройки.</p> <p>9. Связь и интернет: имеется возможность обеспечения</p> <p>10. Налоги: Действует стандартный режим налогообложения</p>	
6	<p>Производственное помещение в г.Лысково</p> <p>Площадь: 0,07 тыс. м<sup>2</sup></p> <p>Кадастровый номер: 52:27:0090013:27550</p>	<p>Нижегородская область, г. Лысково, ул. 1-я Заводская д.1</p>	ОАО "ЛЭТЗ"	<p>1. До Нижнего Новгорода (км): 90</p> <p>2. Наличие транспортной инфраструктуры: Автомобильные дороги, ж/д ветка на расстояние 60 км от Сергача, федеральная автомобильная дорога М7 (Москва-Казань) 1 км</p> <p>3. Теплоснабжение: отключено, 238 Гкал/год от заводской котельной</p> <p>4. Газоснабжение: нет, имеется возможность подводки</p> <p>5. Электроснабжение: отключено, 150 кВт</p> <p>6. Водоснабжение: водопровод Ø100 мм</p> <p>7. Водоотведение: имеется</p> <p>8. Дополнительная информация: имеется грузоподъемные механизмы 1 т. Требуется ремонт, коммуникации не подключены. Кирпичное и железобетонное 2-этажное строение. Общая площадь строения - 722,7 кв.м. Площадь земельного участка – 646 кв.м. Площадь застройки 634,1 кв.м. Размеры 48,93х12,96 м. Высота потолков в здании 9,97; 2,40; 3,65; 4,96 м. 1972 года постройки.</p> <p>9. Связь и интернет: имеется возможность обеспечения</p> <p>10. Налоги: Действует стандартный режим налогообложения</p>	<p>Для размещения иных объектов для любого производства (склада) / В собственность, аренду</p>
7	<p>Производственное помещение в г.Лысково</p> <p>Площадь: 0,53 тыс. м<sup>2</sup></p> <p>Кадастровый номер: 52:27:0090013:834</p>	<p>Нижегородская область, г.Лысково, ул.1-я Заводская д.1</p>	ОАО "ЛЭТЗ"	<p>1. До Нижнего Новгорода (км): 90</p> <p>2. Наличие транспортной инфраструктуры: Автомобильные дороги, ж/д ветка на расстояние 60 км от Сергача, федеральная автомобильная дорога М7 (Москва-Казань) 1 км</p> <p>3. Теплоснабжение: отключено, 1309 Гкал/год от заводской котельной</p> <p>4. Газоснабжение: нет, имеется возможность подводки</p> <p>5. Электроснабжение: отключено, 70 кВт</p> <p>6. Водоснабжение: водопровод Ø100 мм</p> <p>7. Водоотведение: Имеется</p>	<p>Для размещения иных объектов для любого производства (склада) / В собственность, аренду</p>

№	Площадь	Адрес (с указанием поселения)	Собственник	Краткое описание объекта	Вид разрешенного использования / Условия предоставления инвестору
				8. Дополнительная информация: Помещения свободного назначения (производственные, складские, офисные). Кирпичные 1-этажные и 2-этажные строения. Общая площадь строения - 5277,0 кв.м. Площадь земельного участка – 5267,0 кв.м. Площадь застройки 4828,0 кв.м. Площадь производственных площадей – 3 291,5 кв.м, складских - 1 885,1 кв.м., офисных – 100,4 кв. м. Высота потолков в здании 4,5; 7,06; 3,20; 4,0 м. 9. Связь и интернет: имеется возможность обеспечения 10. Налоги: Действует стандартный режим налогообложения	
8	Производственный корпус в г.Лысково  Площадь: 0,65 тыс. м <sup>2</sup>  Кадастровый номер: 52:27:0090013:3422	Нижегородская область, г.Лысково, ул.1-я Заводская д.1	ОАО "ЛЭТЗ"	1.До Нижнего Новгорода (км): 90 2.Наличие транспортной инфраструктуры: Автомобильные дороги, ж/д ветка на расстояние 60 км от Сергача, федеральная автомобильная дорога М7 (Москва-Казань) 1 км 3. Теплоснабжение: Имеется 4. Газоснабжение: Имеется 5. Электроснабжение: 800 кВт 6. Водоснабжение: водопровод Ø100 мм 7. Водоотведение: Имеется 8. Дополнительная информация: Кирпичное 1-этажное (производственные площади) строение и 3-этажное пристроенное строение (административное помещение). Офисные – 1168,5 кв.м, 1965 года постройки 9. Связь и интернет: имеется возможность обеспечения 10. Налоги: Действует стандартный режим налогообложения	Для размещения иных объектов для любого производства (склада) / В собственность, аренду
9	Земельный участок с производственными зданиями в с.Просек (Лысковский электромеханический завод) Площадь: 9,343 тыс. м <sup>2</sup>  Кадастровый номер: 52:27:0110002:64 52:27:0110002:731	Нижегородская область, Лысковский округ, с.Просек, ул.Заводская, дом 47	ОАО "ЛЭТЗ"	1.До Нижнего Новгорода (км): 110 2.Наличие транспортной инфраструктуры: автомобильные дороги 3. Теплоснабжение: нет 4. Газоснабжение: нет 5. Электроснабжение: ПС 110/10кВт "Просек" 6. Водоснабжение: нет 7. Водоотведение: нет 8. Дополнительная информация: земли населенных пунктов (для промышленных объектов). Общая площадь зданий 80000 кв.м. Цеха и склады ликвидированного кирпичного завода, износ 100%, площадь 80000 кв.м. этажность: 1-2, Строительный материал-Ж/б блоки, кирпичные стены, Год постройки-1972 9. Связь и интернет: имеется возможность обеспечения 10. Налоги: Действует стандартный режим налогообложения	Под строительство кирпичного завода / В собственность, аренду

№	Площадь	Адрес (с указанием поселения)	Собственник	Краткое описание объекта	Вид разрешенного использования / Условия предоставления инвестору
10	<p>Производственное помещение в г.Лысково</p> <p>Площадь: 1,509 тыс. м<sup>2</sup></p> <p>Кадастровый номер: 52:27:0090022:535</p>	<p>Нижегородская область, г.Лысково, ул.Мичурина, д.100</p>	<p>Частное лицо</p>	<p>1. До Нижнего Новгорода (км): 90</p> <p>2. Наличие транспортной инфраструктуры: Автомобильные дороги, ж/д ветка на расстояние 60 км от Сергача, федеральная автомобильная дорога М7 (Москва-Казань) 1 км</p> <p>3. Теплоснабжение: нет</p> <p>4. Газоснабжение: Имеется</p> <p>5. Электроснабжение: 15КВт</p> <p>6. Водоснабжение: имеется</p> <p>7. Водоотведение: Имеется</p> <p>8. Дополнительная информация: Здание бывшего ОАО «СМУ-6». В настоящее время здание используется как торговое помещение. Подъездные пути имеются (асфальт), здание находится на территории г. Лысково. Инженерная инфраструктура имеется (электричество 15 КВт, канализация, газ, водопровод).</p> <p>Удаленность от федеральной трассы «Москва - Уфа» - 1 км.</p> <p>9. Связь и интернет: имеется возможность обеспечения</p> <p>10. Налоги: Действует стандартный режим налогообложения</p>	<p>Для размещения иных объектов для любого производства (склада) / В собственность, аренду</p>
11	<p>Производственное помещение в г.Лысково</p> <p>Площадь: 14,889 тыс. м<sup>2</sup></p> <p>Кадастровый номер: 52:27:0090022:536</p>	<p>Нижегородская область, г.Лысково, ул.Мичурина, д.100</p>	<p>Частное лицо</p>	<p>1. До Нижнего Новгорода (км): 90</p> <p>2. Наличие транспортной инфраструктуры: Автомобильные дороги, ж/д ветка на расстояние 60 км от Сергача, федеральная автомобильная дорога М7 (Москва-Казань) 1 км</p> <p>3. Теплоснабжение: нет</p> <p>4. Газоснабжение: Имеется</p> <p>5. Электроснабжение: 15КВт</p> <p>6. Водоснабжение: имеется</p> <p>7. Водоотведение: Имеется</p> <p>8. Дополнительная информация: Здание бывшего ОАО «СМУ-6». В настоящее время здание используется как торговое помещение. Подъездные пути имеются (асфальт), здание находится на территории г. Лысково. Инженерная инфраструктура имеется (электричество 15 КВт, канализация, газ, водопровод).</p> <p>Удаленность от федеральной трассы «Москва - Уфа» - 1 км.</p> <p>9. Связь и интернет: имеется возможность обеспечения</p> <p>10. Налоги: Действует стандартный режим налогообложения</p>	<p>Для размещения иных объектов для любого производства (склада) / В собственность, аренду</p>

**База данных  
«Паспорт  
Лысковского  
муниципального  
округа»**



# Территория муниципального образования

## Лысковский муниципальный округ

Данные муниципальных образований

№ п/п	Показатель	Ед. измерения	2022
1	Общая площадь муниципального образования, всего	га	213 402
	в том числе находящаяся:		
	- в собственности Российской Федерации	га	95 074
	- в собственности Нижегородской области	га	226
	- в собственности муниципального образования	га	558
	- в частной собственности	га	63 397
2	Земли в черте поселений, входящих в состав муниципального образования	га	5 929
	из них:		
	- земли жилой застройки	га	649
	- земли промышленности	га	276
	- земли общего пользования	га	943
	- земли сельскохозяйственного использования	га	3 619
	- земли, занятые особо охраняемыми территориями и объектами	га	12
	- земли общественно-деловой застройки	га	183
	- земли транспорта, связи, инженерных коммуникаций	га	46
	- земли под водными объектами	га	31
	- земли, не вовлеченные в градостроительную или иную деятельность	га	170
3	Земли муниципального образования за чертой поселений, входящих в состав муниципального образования	га	207 473
	- земли сельскохозяйственного назначения	га	75 252
	- земли промышленности, транспорта и иного специального назначения	га	832
	- земли особо охраняемых территорий и объектов	га	38
	- земли иных категорий	га	131 351

# Институциональная структура муниципального округа

## Лысковский муниципальный округ

*Данные муниципальных образований*

№ п/п	Показатель	Ед. измерения	2022
1	Количество муниципальных образований в составе муниципального округа всего, в том числе:	ед.	9
2	- городских поселений	ед.	1
3	- сельских поселений (сельсоветов)	ед.	8
4	Количество населенных пунктов, всего, в том числе:	ед.	102
5	- городских населенных пунктов	ед.	1
6	из них:		
7	- городов областного значения	ед.	-
8	- рабочих поселков	ед.	-
9	- сельских населенных пунктов	ед.	101
10	Количество организаций, зарегистрированных на территории муниципального округа, всего	ед.	248
11	в том числе количество организаций муниципальной формы собственности	ед.	103

# Органы местного самоуправления

## Лысковский муниципальный округ

Данные муниципальных образований

№ п/п	Показатель	Ед. измерения	На 01.01.2023 года
1	Численность и состав лиц, замещающих выборные муниципальные должности и должности муниципальной службы по категориям и группам должностей, всего, в том числе	чел.	121
2	По возрасту:		
3	до 30 лет	чел.	4
4	30-49 лет	чел.	88
5	50-59 лет	чел.	28
6	60 лет и выше	чел.	1
7	По стажу работы на муниципальной службе:		
8	до 5 лет	чел.	32
9	5-15 лет	чел.	41
10	15-25 лет	чел.	31
11	свыше 25 лет	чел.	17
12	Списочная численность работников органов местного самоуправления на конец года	чел.	148
13	Представительный орган: Дата выборов представительного органа (ДДММГГ)	число, месяц, год	07.10.2020
14	Сроки полномочий представительного органа	месяцев	60
15	Способ формирования представительного органа		избирательный
16	Общая численность депутатов представительного органа	чел.	21

# Демографическая ситуация и миграционные процессы

## Лысковский муниципальный округ

Данные муниципальных образований

№ п/п	Показатель	Ед. измерения	2022
1	Численность постоянного населения (среднегодовая), всего	тыс. чел.	35,281
2	в том числе: городского населения	тыс. чел.	21,412
3	сельского населения	тыс. чел.	13,055
4	Плотность населения	чел. на 1 кв. км	6,19
5	Численность мужчин на 01.01.2023	тыс. чел.	16,537
6	Численность женщин на 01.01.2023	тыс. чел.	17,930
7	Численность населения по возрасту:		
8	- моложе трудоспособного	тыс. чел.	5,743
9	- трудоспособного	тыс. чел.	18,660
10	- старше трудоспособного	тыс. чел.	10,064
11	Численность населения с высшим образованием	тыс. чел.	14,8
12	Число родившихся за год, всего	чел.	276
13	в том числе: в городских поселениях	чел.	198
14	в сельских поселениях	чел.	78
15	Число умерших за год, всего	чел.	621
16	в том числе: в городских поселениях	чел.	342
17	в сельских поселениях	чел.	279
18	Естественный прирост (+), убыль (-) населения, всего	чел.	- 345
19	в том числе: в городских поселениях	чел.	- 144
20	в сельских поселениях	чел.	- 201
21	Число прибывших за год	чел.	844
22	Число выбывших за год	чел.	934
23	Миграционный прирост (убыль), всего	чел.	-90

# Трудовые ресурсы и занятость населения

## Лысковский муниципальный округ

Данные муниципальных образований

№ п/п	Показатель	Ед. измерения	2022
1	Численность трудовых ресурсов, всего	тыс. чел.	16,385
2	в том числе: - трудоспособное население в трудоспособном возрасте	тыс. чел.	14,440
3	- иностранные трудовые мигранты	тыс. чел.	0,260
4	- работающие лица старше трудоспособного возраста	тыс. чел.	1,685
5	- работающие подростки до 16-ти лет	тыс. чел.	-
6	Численность занятых в экономике	тыс. чел.	13,684
7	Численность не занятых в экономике	тыс. чел.	2,701
8	Распределение занятых в экономике по формам собственности:		
9	- государственная собственность	тыс. чел.	1,555
10	- муниципальная собственность	тыс. чел.	1,935
11	- частная собственность	тыс. чел.	9,782
12	- смешанная собственность	чел.	5
13	- прочие формы	тыс. чел.	0,375
14	Численность занятых в экономике по видам экономической деятельности:		
15	- добыча полезных ископаемых	тыс. чел.	-
16	- обрабатывающие производства	тыс. чел.	2,392
17	- водоснабжение; водоотведение, организация сбора и утилизации отходов, деятельность по ликвидации загрязнений	тыс. чел.	0,095
18	- обеспечение электрической энергией, газом, паром; кондиционирование воздуха	тыс. чел.	0,356
19	- сельское, лесное хозяйство, охота, рыболовство и рыбоводство	тыс. чел.	2,660
20	- строительство	тыс. чел.	0,132
21	- торговля оптовая и розничная, ремонт автотранспортных средств и мотоциклов	тыс. чел.	2,450
22	- транспортировка и хранение	тыс. чел.	0,300
23	- деятельность гостиниц и предприятий общественного питания	тыс. чел.	0,200
24	- деятельность в области информации и связи	тыс. чел.	0,065
25	- деятельность финансовая и страховая	тыс. чел.	0,170
26	- деятельность по операциям с недвижимым имуществом	тыс. чел.	0,250
27	- деятельность профессиональная, научная и техническая	тыс. чел.	0,048
28	- деятельность административная и сопутствующие дополнительные услуги	тыс. чел.	0,200
29	- государственное управление и обеспечение военной безопасности; социальное обеспечение	тыс. чел.	1,231
30	- образование	тыс. чел.	1,085
31	- деятельность в области здравоохранения и социальных услуг	тыс. чел.	1,030

32	- деятельность в области культуры, спорта, организации досуга и развлечений	тыс. чел.	0,245
33	- прочие	тыс. чел.	0,775
34	Численность не занятых трудовой деятельностью граждан, ищущих работу и состоящих на учете в органах службы занятости всего	чел.	111
35	из них признано безработными в установленном порядке	чел.	111
36	Уровень официально зарегистрированной безработицы	%	0,61

# Доходы населения

## Лысковский муниципальный округ

*Данные муниципальных образований*

№ п/п	Показатель	Ед. измерения	2022
1	Численность работников по территории, формирующих фонд оплаты труда, всего	чел.	9 194
2	в том числе численность работников бюджетной сферы (из консолидированного бюджета области)	чел.	3 010,0
3	Фонд оплаты труда, всего	млн. руб.	3 588,37
4	в том числе фонд работников бюджетной сферы (финансируемых за счет средств местного бюджета)	млн. руб.	844,1
5	Среднемесячная заработная плата по полному кругу организаций, всего	руб.	31 793,21
	в том числе:		
6	По крупным и средним организациям, всего	руб.	35 507,66
	в том числе по видам экономической деятельности:		
6.1	- обрабатывающие производства	руб.	31 287,5
6.2	- сельское, лесное хозяйство, охота, рыболовство и рыбоводство	руб.	40 590,5
6.3	- обеспечение электрической энергией, газом и паром; кондиционирование воздуха	руб.	42 429,7
6.4	- водоснабжение; водоотведение, организация сбора и утилизация отходов, деятельность по ликвидации загрязнений	руб.	31 657,7
6.5	- строительство	руб.	21 921,6
6.6	- торговля оптовая и розничная; ремонт автотранспортных средств и мотоциклов	руб.	37 557,8
6.7	- транспортировка и хранение	руб.	54 318,4
6.8	- деятельность гостиниц и предприятий общественного питания	руб.	31 291,7
6.9	- деятельность в области информации и связи	руб.	36 679,5
6.10	- деятельность финансовая	руб.	47 453,1
6.11	- деятельность по операциям с недвижимым имуществом	руб.	27 175,0
6.12	- деятельность профессиональная, научная и техническая	руб.	27 119,8
6.13	- деятельность административная и сопутствующие дополнительные услуги	руб.	19 045,1
6.14	- государственное управление и обеспечение военной безопасности; социальное обеспечение	руб.	41 247,7
6.15	- образование	руб.	32 572,1
6.16	- деятельность в области здравоохранения и социальных услуг	руб.	37 213,4
6.17	- деятельность в области культуры, спорта, организации досуга и развлечений	руб.	29 676,7
7	По малым предприятиям	руб.	15 596,66
8	По наемным работникам у индивидуальных предпринимателей	руб.	14 490,36
9	прочие	руб.	40 697,13

## Валовая продукция сельского хозяйства Лысковский муниципальный округ

*Данные муниципальных образований*

№ п/п	Показатель	Ед. измерения	2022
1	Объем валовой продукции сельского хозяйства в действующих ценах (в хозяйствах всех категорий)	млн. руб.	2220,9
2	в том числе:		
3	- в сельскохозяйственных организациях	млн. руб.	1869,5
4	- в крестьянских (фермерских) хозяйствах	млн. руб.	351,4
5	- в хозяйствах населения	млн. руб.	
6	Темп роста (спада) в ценах предыдущего года	%	105,7
7	в том числе:		
8	- в сельскохозяйственных организациях	%	100,5
9	- в крестьянских (фермерских) хозяйствах	%	146,8
10	- в хозяйствах населения	%	
11	Объем валовой продукции растениеводства в действующих ценах (в хозяйствах всех категорий)	млн. руб.	1035,4
12	в том числе:		
13	- в сельскохозяйственных организациях	млн. руб.	686,7
14	- в крестьянских (фермерских) хозяйствах	млн. руб.	348,7
15	- в хозяйствах населения	млн. руб.	
16	Темп роста (спада) в ценах предыдущего года	%	106,6
17	в том числе:		
18	- в сельскохозяйственных организациях	%	93,3
19	- в крестьянских (фермерских) хозяйствах	%	147,7
20	- в хозяйствах населения	%	
21	Объем валовой продукции животноводства в действующих ценах (в хозяйствах всех категорий)	млн. руб.	1185,5
22	в том числе:		
23	- в сельскохозяйственных организациях	млн. руб.	1182,8
24	- в крестьянских (фермерских) хозяйствах	млн. руб.	2,7
25	- в хозяйствах населения	млн. руб.	
26	Темп роста (спада) в ценах предыдущего года	%	105,0
27	в том числе:		
28	- в сельскохозяйственных организациях	%	105,1
29	- в крестьянских (фермерских) хозяйствах	%	82,4
30	- в хозяйствах населения	%	



## Сельскохозяйственные угодья Лысковский муниципальный округ

*Данные муниципальных образований*

№ п/п	Показатель	Ед. измерения	2022
1	Сельскохозяйственные угодья, всего	га	53512,3
2	в том числе:		
3	- в сельскохозяйственных организациях	га	44789,3
4	- в крестьянских (фермерских) хозяйствах	га	7618
5	- в хозяйствах населения	га	1105
6	Приходится сельскохозяйственных угодий на 1 работающего в сельскохозяйственном производстве	га	66
7	Пашня, всего	га	45413
8	в том числе:		
9	- в сельскохозяйственных организациях	га	36690
10	- в крестьянских (фермерских) хозяйствах	га	7618
11	- в хозяйствах населения	га	1105
12	Из общей площади пашни:		
13	ранее выведенная из оборота	га	

## Посевные площади

### Лысковский муниципальный округ

*Данные муниципальных образований*

№ п/п	Показатель	Ед. измерения	2022
1	Посевные площади, всего	га	36023,18
2	в том числе:		
3	- в сельскохозяйственных организациях	га	28208,18
4	- в крестьянских (фермерских) хозяйствах	га	6710
5	- в хозяйствах населения	га	1105
6	зерновые и зернобобовые	га	18843
7	в том числе:		
8	- в сельскохозяйственных организациях	га	13824
9	- в крестьянских (фермерских) хозяйствах	га	5019
10	- в хозяйствах населения	га	-
11	картофель	га	1302
12	в том числе:		
13	- в сельскохозяйственных организациях	га	95
14	- в крестьянских (фермерских) хозяйствах	га	470
15	- в хозяйствах населения	га	737
16	овощи	га	176,18
17	в том числе:		
18	- в сельскохозяйственных организациях	га	2,18
19	- в крестьянских (фермерских) хозяйствах	га	16
20	- в хозяйствах населения	га	158
21	сахарная свекла	га	-
22	в том числе:		
23	- в сельскохозяйственных организациях	га	-
24	- в крестьянских (фермерских) хозяйствах	га	-
25	- в хозяйствах населения	га	-
26	лён-долгунец	га	-
27	в том числе:		
28	- в сельскохозяйственных организациях	га	-
29	- в крестьянских (фермерских) хозяйствах	га	-
30	- в хозяйствах населения	га	-
31	кормовые культуры	га	15205
32	в том числе:		
33	- в сельскохозяйственных организациях	га	13974
34	- в крестьянских (фермерских) хозяйствах	га	1020

35	- в хозяйствах населения	га	211
36	рапс	га	176
37	в том числе:		
38	- в сельскохозяйственных организациях	га	176
39	- в крестьянских (фермерских) хозяйствах	га	
40	- в хозяйствах населения	га	

# Продукция животноводства, производство шерсти (в разрезе всех категорий хозяйств)

## Лысковский муниципальный округ

*Данные муниципальных образований*

№ п/п	Показатель	Ед. измерения	2022
1	Производство основных видов скота и птицы на убой (в живом весе), всего	тыс. тонн	222,289
2	в том числе:		
3	- в сельскохозяйственных организациях	тыс. тонн	1,453
4	- в крестьянских (фермерских) хозяйствах	тыс. тонн	0,001
5	- в хозяйствах населения	тыс. тонн	0,835
6	Производство коровьего молока, всего	тыс. тонн	38,24
7	в том числе:		
8	- в сельскохозяйственных организациях	тыс. тонн	33,6
9	- в крестьянских (фермерских) хозяйствах	тыс. тонн	0,09
10	- в хозяйствах населения	тыс. тонн	4,55
11	Надоено молока в расчете на одну корову молочного стада	кг	8166
12	Производство куриных яиц, всего	тыс. штук	4256,9
13	в том числе:		
14	- в сельскохозяйственных организациях	тыс. штук	-
15	- в крестьянских (фермерских) хозяйствах	тыс. штук	2,865
16	- в хозяйствах населения	тыс. штук	4254
17	Производство шерсти	центнер	-
18	в том числе:		
19	- в сельскохозяйственных организациях	центнер	-
20	- в крестьянских (фермерских) хозяйствах	центнер	-
21	- в хозяйствах населения	центнер	-

**Наличие скота (в том числе лошадей, овец), птицы, пушных  
зверей**  
(в разрезе всех категорий хозяйств)

**Лысковский муниципальный округ**

*Данные муниципальных образований*

<b>№ п/п</b>	<b>Показатель</b>	<b>Ед. измерения</b>	<b>2022</b>
1	Наличие крупного рогатого скота, всего	голов	10308
2	в том числе:		
3	- в сельскохозяйственных организациях	голов	99186
4	- в крестьянских (фермерских) хозяйствах	голов	170
5	- в хозяйствах населения	голов	952
6	Из них коров, всего	голов	4745
7	в том числе:		
8	- в сельскохозяйственных организациях	голов	4202
9	- в крестьянских (фермерских) хозяйствах	голов	62
10	- в хозяйствах населения	голов	481
11	Наличие свиней, всего	голов	-
12	в том числе:		
13	- в сельскохозяйственных организациях	голов	-
14	- в крестьянских (фермерских) хозяйствах	голов	-
15	- в хозяйствах населения	голов	-
16	Наличие овец и коз, всего	голов	2471
17	в том числе:		
18	- в сельскохозяйственных организациях	голов	372
19	- в крестьянских (фермерских) хозяйствах	голов	210
20	- в хозяйствах населения	голов	1889
21	Наличие лошадей, всего	голов	-
22	Наличие кроликов, всего	голов	-
23	Поголовье птицы, всего	голов	31195
24	в том числе:		
25	- в сельскохозяйственных организациях	голов	-
26	- в крестьянских (фермерских) хозяйствах	голов	84
27	- в хозяйствах населения	голов	31111

# Продукция растениеводства, урожайность

## Лысковский муниципальный округ

Данные муниципальных образований

№ п/п	Показатель	Ед. измерения	2022
1	Валовые сборы основных сельскохозяйственных культур:		
2	Зерновые и зернобобовые (в весе после доработки), всего	тыс. тонн	47,13
3	в том числе:		
4	- в сельскохозяйственных организациях	тыс. тонн	33,148
5	- в крестьянских (фермерских) хозяйствах	тыс. тонн	13,982
6	- в хозяйствах населения	тыс. тонн	-
7	Картофель, всего	тыс. тонн	9,35
8	в том числе:		
9	- в сельскохозяйственных организациях	тыс. тонн	2,217
10	- в крестьянских (фермерских) хозяйствах	тыс. тонн	7,133
11	- в хозяйствах населения	тыс. тонн	-
12	Овощи, всего	тыс. тонн	0,982
13	в том числе:		
14	- в сельскохозяйственных организациях	тыс. тонн	0,106
15	- в крестьянских (фермерских) хозяйствах	тыс. тонн	0,876
16	- в хозяйствах населения	тыс. тонн	-
17	Сахарная свекла, всего	тыс. тонн	-
18	в том числе:		
19	- в сельскохозяйственных организациях	тыс. тонн	-
20	- в крестьянских (фермерских) хозяйствах	тыс. тонн	-
21	- в хозяйствах населения	тыс. тонн	-
22	Лён-долгунец, всего	тыс. тонн	-
23	в том числе:		
24	- в сельскохозяйственных организациях	тыс. тонн	-
25	- в крестьянских (фермерских) хозяйствах	тыс. тонн	-
26	- в хозяйствах населения	тыс. тонн	-
27	Урожайность основных сельскохозяйственных культур с 1 га убранный площади		
28	Зерновые и зернобобовые, всего	ц/га	53,2
29	в том числе:		
30	- в сельскохозяйственных организациях	ц/га	25,3
31	- в крестьянских (фермерских) хозяйствах	ц/га	27,9
32	- в хозяйствах населения	ц/га	-

33	Картофель, всего	ц/га	474,9
34	в том числе:		
35	- в сельскохозяйственных организациях	ц/га	299,6
36	- в крестьянских (фермерских) хозяйствах	ц/га	175,3
37	- в хозяйствах населения	ц/га	-
38	Овощи, всего	ц/га	967,5
39	в том числе:		
40	- в сельскохозяйственных организациях	ц/га	486,2
41	- в крестьянских (фермерских) хозяйствах	ц/га	481,3
42	- в хозяйствах населения	ц/га	-
43	Сахарная свекла, всего	ц/га	-
44	в том числе:		
45	- в сельскохозяйственных организациях	ц/га	-
46	- в крестьянских (фермерских) хозяйствах	ц/га	-
47	- в хозяйствах населения	ц/га	-
48	Лён-долгунец, всего	ц/га	-
49	в том числе:		
50	- в сельскохозяйственных организациях	ц/га	-
51	- в крестьянских (фермерских) хозяйствах	ц/га	-
52	- в хозяйствах населения	ц/га	-

## Инвестиции

### Лысковский муниципальный округ

*Данные муниципальных образований*

№ п/п	Показатель	Ед. измерения	2022
1	Инвестиции в основной капитал за счет всех источников финансирования, всего	млн. руб.	2527,65
2	в том числе по крупным и средним организациям	млн. руб.	1717,819
	Из них за счет (по крупным и средним организациям):		
3	1. Собственных средств организаций	млн. руб.	1468,435
4	2. Привлеченных средств	млн. руб.	249,384
	Из них:		
5	2.1. кредиты банков	млн. руб.	0
	- из них кредиты иностранных банков	млн. руб.	0
6	2.2. заемные средства других организаций	млн. руб.	112,337
7	2.3. бюджетные средства	млн. руб.	132,270
	в том числе:		
8	2.3.1. федерального бюджета	млн. руб.	4,524
9	2.3.2. бюджетов субъектов федерации	млн. руб.	71,246
10	2.3.3. местного бюджета	млн. руб.	56,5
11	2.4. средства внебюджетных фондов	млн. руб.	
12	2.5. прочие средства	млн. руб.	1,432



# Малое предпринимательство

## Лысковский муниципальный округ

Данные муниципальных образований

№ п/п	Показатель	Ед. измерения	2022
1	Количество субъектов малого предпринимательства, всего	ед.	803
	из них:		
2	Количество малых предприятий, всего	ед.	138
3	Оборот малых предприятий в действующих ценах	млн. руб.	1 480,9
4	Среднесписочная численность работающих у субъектов малого предпринимательства (на малых предприятиях), всего	чел.	1 707,8
	в том числе:		
	среднесписочная численность работающих у предпринимателей без образования юридического лица	чел.	605
5	Фонд оплаты труда работающих на малых предприятиях	млн. руб.	209,4
6	Фонд оплаты труда работающих у предпринимателей без образования юридического лица	млн. руб.	105,2
7	Среднемесячная заработная плата работающих на малых предприятиях	руб.	15 596,66
8	Среднемесячная заработная плата работающих у предпринимателей без образования юридического лица	руб.	14 490,36

# Производство спирта, алкогольной продукции и пива

## Лысковский муниципальный округ

Данные муниципальных образований

№ п/п	Показатель	Ед. измерения	2022
1	Производство спирта, алкогольной продукции и пива в натуральном выражении:	тыс. дкл.	5813,8
2	-спирта этилового	тыс. дкл.	-
3	-водки и ликероводочных изделий с объемной долей этилового спирта свыше 25%	тыс. дкл.	-
4	-винных напитков с объемной долей этилового спирта до 25%	тыс. дкл.	-
5	-ликероводочных изделий с объемной долей этилового спирта до 25%	тыс. дкл.	-
6	-коньяка	тыс. дкл.	-
7	-вина виноградного и плодово-ягодного	тыс. дкл.	-
8	-шампанского	тыс. дкл.	-
9	-слабоалкогольных напитков до 9%	тыс. дкл.	-
10	-пива	тыс. дкл.	5813,8

# Инновационная деятельность

## Лысковский муниципальный округ

*Данные муниципальных образований*

<b>№ п/п</b>	<b>Показатель</b>	<b>Ед. измерения</b>	<b>2022</b>
1	Объем исследовательских и научно-технических работ, выполненный собственными силами	млн. руб.	-
2	Численность работников организаций, выполняющих научные исследования и разработки, имеющих ученую степень доктора наук и кандидата наук	чел.	-
3	Затраты промышленных организаций на технологические инновации	млн. руб.	-
4	Использовано передовых производственных технологий	ед.	-

# Бюджет муниципального образования

## Лысковский муниципальный округ

Данные муниципальных образований

№ п/п	Показатель	Ед. измерения	2022
1	1. Доходы, всего	млн. руб.	1518,2
2	в том числе:		
3	1.1. Налоговые доходы	млн. руб.	575,2
4	1.1.1. налоги на прибыль, доходы, всего	млн. руб.	-
5	из них:		
6	- налог на прибыль организаций	млн. руб.	-
7	- налог на доходы физических лиц	млн. руб.	461,6
8	1.1.2.* акцизы по подакцизным товарам (продукции)	млн. руб.	28,8
9	1.1.3. налоги на совокупный доход, всего	млн. руб.	31,9
10	из них:		
11	- единый сельскохозяйственный налог	млн. руб.	1,8
12	- единый налог на вмененный доход для отдельных видов деятельности	млн. руб.	0,2
13	1.1.4. налоги на имущество, всего	млн. руб.	47,9
14	в том числе:		
15	- налог на имущество организаций	млн. руб.	-
16	- земельный налог	млн. руб.	26,3
17	- налог на имущество физических лиц	млн. руб.	21,6
18	1.1.5.* налоги, сборы и регулярные платежи за пользование природными ресурсами	млн. руб.	-
19	1.1.6. прочие налоговые доходы	млн. руб.	5,0
20	1.2. Неналоговые доходы	млн. руб.	34,0
21	1.2.1. доходы от использования имущества, находящегося в муниципальной собственности, всего	млн. руб.	11,1
22	из них:		
23	- доходы от сдачи в аренду имущества, находящегося в муниципальной собственности	млн. руб.	7,7
24	- доходы от перечисления части прибыли муниципальных унитарных предприятий, остающейся после уплаты налогов и иных обязательных платежей	млн. руб.	0,1
25	1.2.2. доходы от продажи материальных и нематериальных активов, всего	млн. руб.	10,0
26	из них:		
27	- доходы от продажи квартир	млн. руб.	-
28	- доходы от реализации имущества, находящегося в муниципальной собственности	млн. руб.	0,4
29	1.2.3. прочие неналоговые доходы	млн. руб.	12,9

30	1.3. Безвозмездные поступления	млн. руб.	909,0
31	в том числе:		
32	1.3.1. дотации от других бюджетов бюджетной системы РФ	млн. руб.	110,6
33	1.3.2. субвенции от других бюджетов бюджетной системы РФ	млн. руб.	618,3
34	1.3.3. средства, получаемые на компенсацию дополнительных расходов, возникающих в результате решений, принятых органами власти другого уровня	млн. руб.	28,0
35	1.3.4. субсидии от других бюджетов бюджетной системы РФ	млн. руб.	157,8
36	1.3.5. прочие безвозмездные поступления	млн. руб.	-
37	1.3.6. возврат неиспользованных остатков субсидий, субвенций и иных межбюджетных	млн. руб.	-5,7
38	1.4. Доходы от предпринимательской деятельности	млн. руб.	-
39	2. Расходы, всего	млн. руб.	1532,2
40	в том числе:		
41	2.1. общегосударственные вопросы	млн. руб.	86,6
42	из них:		
43	- функционирование представительных органов местного самоуправления	млн. руб.	1,8
44	- функционирование местных администраций	млн. руб.	47,1
45	- обслуживание муниципального долга	млн. руб.	-
46	2.2. национальная экономика	млн. руб.	240,6
47	2.3. жилищно-коммунальное хозяйство	млн. руб.	168,5
48	2.4. охрана окружающей среды	млн. руб.	-
49	2.5. образование	млн. руб.	761,1
50	2.6. здравоохранение и спорт	млн. руб.	48,0
51	2.7. культура, кинематография и средства массовой информации	млн. руб.	156,7
52	2.8. социальная политика	млн. руб.	30,5
53	2.9. прочие расходы	млн. руб.	40,2
54	3. Дефицит (-), профицит (+) бюджета	млн. руб.	-14,0
55	4. Внутренний муниципальный долг (на конец периода)	млн. руб.	0

# Жилищный фонд и его благоустройство

## Лысковский муниципальный округ

Данные муниципальных образований

№ п/п	Показатель	Ед. измерения	2022
1	1. Жилищный фонд		
2	1.1. Общая площадь жилищного фонда, всего	тыс. кв. м	1127,59
3	1.2. Площадь жилищного фонда в среднем на одного жителя	кв. м	
4	1.3. Из общей площади жилищного фонда по формам собственности:		
5	1.3.1. государственная	тыс. кв. м	0,3
6	из нее:		
7	- федеральная	тыс. кв. м	-
8	- Нижегородской области	тыс. кв. м	-
9	1.3.2. муниципальная	тыс. кв. м	15,6
10	1.3.3. частная	тыс. кв. м	1111,69
11	1.4. Общая площадь ветхого и аварийного жилищного фонда	тыс. кв. м	0,85
12	1.5. количество граждан, улучшивших жилищные условия	чел.	-
13	в том числе:		
14	молодые семьи	ед.	-
15	отдельные категории граждан - дети-сироты - ВОВ - вдовы ветеранов боевых действий	чел.	-
16	1.6. Число семей, состоящих на учете для получения жилья на конец гола	ед.	-
17	в том числе молодые семьи	ед.	-
18	1.7. Ввод в действие жилых домов и общежитий за счет всех источников финансирования по формам собственности, всего	кв. м	1850
19	в том числе индивидуальных	кв. м	1850
20	1.8. Из общего итога ввод в действие:		
21	- жилых домов	ед.	-
22	- квартир (включая квартиры в общежитиях)	ед.	-
23	2. Благоустройство жилищного фонда		
24	2.1. Удельный вес площади (в % к общей площади жилищного фонда), оборудованной		
25	- водопроводом	%	87,9
26	- канализацией	%	82,1
27	- горячим водоснабжением	%	79,0
28	- центральным отоплением	%	28,1
29	- ваннами (душем)	%	77,6
30	- газом	%	94,9
31	2.2. Сбор, вывоз, утилизация отходов производства и потребления:		
32	2.2.1. Наличие контейнерных площадок	шт.	334
33	2.2.2. Наличие специализированного автотранспорта для удаления отходов	шт.	5

# Коммунальное хозяйство

## Лысковский муниципальный округ

*Данные муниципальных образований*

№ п/п	Показатель	Ед. измерения	2022
1	Количество организаций коммунального хозяйства всего	ед.	5
2	Водоснабжение		
3	Одинокое протяжение уличных водопроводных сетей на конец года	км	186,2
4	Установленная производственная мощность водопровода	тыс. куб. м в сутки	18
5	Отпущено воды за год всем потребителям	млн. куб. м	1,96
6	в том числе:		
7	- населению	млн. куб. м	1,31
8	- на коммунально-бытовые нужды	млн. куб. м	-
9	Среднесуточный отпуск водопроводами воды в расчете на 1 жителя	куб. м	-
10	Канализация		
11	Одинокое протяжение уличных канализационных сетей на конец года	км	48,8
12	Пропуск сточных вод канализациями за год	млн. куб. м	1,15
13	Теплоснабжение		
14	Число источников теплоснабжения на конец года	ед.	32
15	Суммарная мощность источников теплоснабжения	Гкал/час	126,8
16	Протяженность паровых и тепловых сетей в двухтрубном исчислении на конец года	км	39,1
17	Отпущено тепловой энергии своим потребителям всего,	Гкал	112965,21
18	в том числе:		
19	- населению	Гкал	75826,09
20	- на коммунально-бытовые нужды	Гкал	-
21	Газификация		
22	Одинокое протяжение уличной газовой сети на конец года	км	656,47
23	Число газифицированных квартир на конец года	ед.	18322
24	Отпуск сетевого газа	млн. куб. м	55,06
25	в том числе населению	млн. куб. м	29,83

# Развитие транспортной инфраструктуры

## Лысковский муниципальный округ

*Данные муниципальных образований*

№ п/п	Показатель	Ед. измерения	2022
1	Протяженность автомобильных дорог общего пользования местного значения (на конец года)	км	454,764
2	в том числе с твердым покрытием	км	226,365
3	Из них с усовершенствованным покрытием	км	145,426
4	Ввод в действие автомобильных дорог с твердым покрытием	км	0,829
5	Удельный вес дорог с твердым покрытием в общей протяженности дорог	%	49,78
6	Удельный вес дорог с усовершенствованным покрытием в протяженности дорог с твердым покрытием	%	64,24
7	Протяженность автомобильных дорог по сельским территориям	км	384,37
8	В том числе с твердым покрытием		161,395
9	Протяженность автобусных внутриобластных линий междугородного сообщения	км	
10	Протяженность путей железной дороги	км	-



# Образование

## Лысковский муниципальный округ

*Данные муниципальных образований*

№ п/п	Показатель	Ед. измерения	2022
1	Число дошкольных образовательных учреждений, всего	ед.	24
2	в них мест	мест	1858
3	Численность детей, посещающих дошкольные образовательные учреждения, всего	чел.	1473
4	Обеспеченность детей дошкольного возраста местами в дошкольных учреждениях (мест на 1 000 детей)	мест	1314
5	Число детских домов, всего	ед.	-
6	-интернатов	ед.	-
7	Число мест в детских домах	мест	-
8	-в интернатах	мест	-
9	Число дневных общеобразовательных учреждений, всего, в том числе 1 филиал	ед.	12
10	из них:		
11	государственных	ед.	-
12	муниципальных	ед.	12
13	негосударственных (частных)	ед.	-
14	число гимназий, лицеев, школ с углубленным изучением предметов	ед.	-
15	Численность учащихся дневных общеобразовательных учреждений	чел.	3508
16	Численность обучающихся в первую смену в дневных учреждениях общего образования в % к общему числу обучающихся в этих учреждениях	%	90,5
17	Число мест в учреждениях общего образования	мест	3956
18	Число сельских населенных пунктов, не имеющих:		
19	- дошкольных образовательных учреждений, но имеющих потребность в них	ед.	-
20	- общеобразовательных учреждений, но имеющих потребность в них	ед.	-
21	Ввод мощностей в образовании:		
22	новое строительство	ед.	-
23	в них мест	мест	-
24	перепрофилирование	ед.	-
25	в них мест	мест	-
26	в том числе:		
27	- дошкольные образовательные учреждения	ед.	-
28	в них мест	мест	-
29	- общеобразовательные учреждения	ед.	-
30	в них мест	мест	-

31	- прочие учреждения (расшифровать)	ед.	-
32	в них мест	мест	-
33	Выбытие мощностей в образовании:		
34	закрытие	ед.	-
35	в них мест	мест	-
36	перепрофилирование	ед.	-
37	в них мест	мест	-
38	в том числе:		
39	- дошкольные образовательные учреждения	ед.	-
40	в них мест	мест	-
41	- общеобразовательные учреждения	ед.	-
42	в них мест	мест	-
43	- прочие учреждения (расшифровать)	ед.	-
44	в них мест	мест	-
45	Число учреждений начального профессионального образования	ед.	-
46	в них учащихся	чел.	-
47	Число учреждений среднего профессионального образования	ед.	1
48	Число учреждений высшего профессионального образования	ед.	0
49	Численность учащихся в учреждениях среднего профессионального образования	чел.	467
50	Выпуск специалистов учреждениями среднего и высшего профессионального образования 2017-2018 учебного года	чел.	-

# Здравоохранение

## Лысковский муниципальный округ

Данные муниципальных образований

№ п/п	Показатель	Ед. измерения	2022
1	Число больничных организаций, всего	ед.	1
2	в них фактически развернутых стационарных коек (на конец отчетного года)	коек	221
3	Обеспеченность населения больничными койками на 10 тыс. жителей	коек	58,8
4	Число амбулаторно-поликлинических организаций	ед.	6
5	Мощность амбулаторно-поликлинических учреждений	посещений в смену	810
6	Число фельдшерско-акушерских пунктов (ФАП)	ед.	18
7	Мощность ФАП	посещений за год	24420
8	Число станций (отделений) скорой медицинской помощи	ед.	1
9	Число выездов на 1000 жителей	выездов	367,7
10	Число мест в дневном стационаре, всего	мест	73
11	в том числе:		
12	- при больничном учреждении	мест	53
13	- при амбулаторно-поликлиническом учреждении	мест	22
14	Численность врачей всех специальностей (без зубных)	чел.	89
15	Обеспеченность населения врачами (в расчете на 10 тыс.чел. населения)	чел.	23,7
16	в том числе врачами общей практики (семейными врачами)	чел.	1
17	Численность среднего медицинского персонала	чел.	236
18	Обеспеченность населения средним медицинским персоналом (в расчете на 10 тыс.чел. населения)	чел.	62,8
19	Ввод мощностей в здравоохранении:		
20	новое строительство	ед.	-
21	перепрофилирование	ед.	1
22	в том числе:		
23	- больниц	мест	2
24	- амбулаторно-поликлинических учреждений	посещений в смену	600
25	- прочих учреждений (расшифровать)	посещений в смену	221
26	Выбытие мощностей в здравоохранении:		
27	закрытие	ед.	-
28	перепрофилирование	ед.	-

29	в том числе:		
30	- больниц	мест	-
31	- амбулаторно-поликлинических учреждений	посещений в смену	-
32	- прочих учреждений (расшифровать)	посещений в смену	-
33	Число поселений, не имеющих медицинских учреждений	ед.	-

# Культура и искусство

## Лысковский муниципальный округ

*Данные муниципальных образований*

№ п/п	Показатель	Ед. измерения	2022
1	Число общедоступных (публичных) библиотек, всего	ед.	24
2	Фонд общедоступных (публичных) библиотек	тыс. экз.	285,154
3	Число пользователей общедоступных (публичных) библиотек	чел.	20129
4	Обеспеченность общедоступными библиотеками на 100 тыс. населения	ед.	68,35
5	Число организаций культурно-досугового типа, всего	ед.	27
6	в них мест	ед.	3921
7	Обеспеченность организациями культурно-досугового типа на 100 тыс. населения	ед.	76,9
8	Число киноустановок	ед.	1
9	в том числе кинотеатров	ед.	1
10	Число театров	ед.	-
11	Число музеев (включая филиалы)	ед.	2
12	Число детских музыкальных, художественных школ и школ	ед.	2
13	в них учащихся	чел.	365
14	Число сельских населенных пунктов, не имеющих организаций культурно-досугового типа	ед.	69
15	Ввод мощностей в культуре:		
16	новое строительство	ед.	-
17	перепрофилирование	ед.	-
18	в том числе:		
19	- учреждений культурно-досугового типа	ед.	-
20	в них мест	мест	-
21	- библиотек	ед.	-
22	в них мест	мест	-
23	- прочих учреждений (расшифровать)	ед.	-
24	в них мест	мест	-
25	Выбытие мощностей в культуре:		
26	закрытие	ед.	-
27	перепрофилирование	ед.	-
28	в том числе:		
29	- учреждений культурно-досугового типа	ед.	-
30	в них мест	мест	-
31	- библиотек	ед.	-
32	в них мест	мест	-
33	- прочих учреждений (расшифровать)	ед.	-
34	в них мест	мест	-

# Охрана и сохранение объектов культурного наследия (памятников истории и культуры)

## Лысковский муниципальный округ

Данные муниципальных образований

№ п/п	Показатель	Ед. измерения	2022
1	Количество памятников истории и культуры на территории муниципального образования, всего	ед.	104
2	из них:		
3	- архитектуры	ед.	46
4	- садово-паркового искусства	ед.	-
5	- монументального искусства	ед.	-
6	- прочих	ед.	58
7	Из общего количества памятников, требующих реставрации и ремонта, находится в муниципальной собственности	ед.	-
8	из них:		
9	- архитектуры	ед.	-
10	- садово-паркового искусства	ед.	-
11	- монументального искусства	ед.	-
12	- прочих	ед.	-

**Физкультура и спорт**  
**Лысковский муниципальный округ**

*Данные муниципальных образований*

<b>№ п/п</b>	<b>Показатель</b>	<b>Ед. измерения</b>	<b>2022</b>
1	Число спортивных сооружений, всего	ед.	85
2	из них:		
3	стадионы с трибунами	ед.	1
4	спортивные залы	ед.	13
5	плоскостные спортивные сооружения	ед.	43
6	плавательные бассейны	ед.	2
7	Из общего числа спортивных сооружений требуют капитального ремонта	ед.	1
8	Численность занимающихся в секциях и группах физкультурно-оздоровительной направленности, всего	чел.	15 721
9	Ввод мощностей		
10	новое строительство	ед.	2
11	перепрофилирование	ед.	-
12	Выбытие мощностей		
13	закрытие	ед.	-
14	перепрофилирование	ед.	-

## Социальная политика

### Лысковский муниципальный округ

Данные муниципальных образований

№ п/п	Показатель	Ед. измерения	2022
1	Численность населения, нуждающегося в социальной поддержке, всего	тыс. чел.	15,3
	в том числе:		
2	- пенсионеров	тыс. чел.	8,63
3	- инвалидов	тыс. чел.	3,27
4	- другие категории	тыс. чел.	3,4
5	Число домов-интернатов для престарелых и инвалидов, всего	ед.	1
6	из них: для взрослых	ед.	1
7	для детей	ед.	-
8	Число мест в домах-интернатах, всего	мест	95
9	в том числе:		
10	для инвалидов-взрослых и престарелых	мест	95
11	для инвалидов-детей	мест	-
12	Число лиц, проживающих в домах-интернатах, всего	чел.	86
13	в том числе:		
14	инвалидов-взрослых и престарелых	чел.	86
15	инвалидов-детей	чел.	-
16	Число центров социальной помощи семье, женщинам и детям	ед.	-
17	мест в стационаре	мест	-
18	дневное пребывание	мест	-
19	Число социально-реабилитационных центров для несовершеннолетних	ед.	1
20	мест в стационаре	мест	14
21	дневное пребывание	мест	14
22	Число реабилитационных центров для детей и подростков с ограниченными возможностями	ед.	-
23	мест в стационаре	мест	-
24	дневное пребывание	мест	-
25	Число социальных приютов для детей и подростков	ед.	-
26	мест в стационаре	мест	-
27	дневное пребывание	мест	-
28	Число психоневрологических интернатов для взрослых	ед.	-
29	Число мест в психоневрологических интернатах для взрослых	мест	-
30	Число лиц, проживающих в психоневрологических интернатах для взрослых	чел.	-
31	Число пансионатов для ветеранов войны и труда	ед.	-
32	мест в стационаре	мест	-



33	Число специализированных санаторно-реабилитационных центров для инвалидов	ед.	-
34	мест в стационаре	мест	-
35	Число межрайонных санаторно-реабилитационных центров для инвалидов	ед.	-
36	мест в стационаре	мест	-
37	Число межрайонных социально-реабилитационных центров для инвалидов	ед.	-
38	дневное пребывание	мест	-
39	Число межрайонных реабилитационных центров для инвалидов	ед.	-
40	дневное пребывание	мест	-
41	Число центров социальной реабилитации для инвалидов и ветеранов боевых действий	ед.	-
42	дневное пребывание	мест	-
43	Число центров социального обслуживания населения, граждан пожилого возраста и инвалидов	ед.	1
44	мест в стационаре	мест	-
45	дневное пребывание	мест	25
46	Число специализированных жилых домов для граждан пожилого возраста и инвалидов	ед.	-
47	Число Домов ветеранов	ед.	-
48	Число профессиональных училищ и училищ-интернатов для инвалидов	ед.	-
49	мест в стационаре	мест	-
50	учащиеся	чел.	-
51	Число отделов предоставления мер социальной поддержки	ед.	2
52	Число центров социальной реабилитации инвалидов и ветеранов боевых действий	ед.	-
53	мест в стационаре	мест	-
54	Число центров социально-трудовой реабилитации граждан	ед.	-
55	мест в стационаре	мест	-
56	Обеспеченность в стационарных учреждениях социального обслуживания для престарелых и инвалидов (взрослых и детей) на 10 тыс. населения	мест	3
57	Ввод мощностей по социальной защите:		
58	новое строительство	ед.	-
59	перепрофилирование	ед.	-
60	Выбытие мощностей по социальной защите:		
61	закрытие	ед.	-
62	перепрофилирование	ед.	-