

Эльбанское городское поселение (моnogород)
Амурского муниципального района
Хабаровского края



ИНВЕСТИЦИОННЫЙ ПАСПОРТ

Investment passport



Уважаемые друзья!

Dear friends!



Современные условия экономического развития в стране вносят свои коррективы в инвестиционные планы и рынок инвестиций. Пристальное внимание уделяется внутренним возможностям отраслей, созданию территорий опережающего социально-экономического развития, развитию муниципальных образований, монопоселений. Наши стратегические задачи при этом остаются неизменны – это максимальное улучшение делового климата на территории муниципального образования, налаживание эффективной коммуникации инвесторов и органов местного самоуправления, модернизация экономики Эльбанского городского поселения. Посёлок Эльбан известен градообразующим предприятием «Дальневосточное производственное объединение «Восход», выпускающим промышленную взрывчатку, и как сельскохозяйственная территория, обладающая большим потенциалом по развитию молочного животноводства, продукции растениеводства.

В поселении существует вся необходимая социальная инфраструктура, уникальный природный комплекс. На территории поселка есть свободные площадки для размещения новых производств.

Мы приветствуем и поддержим любые виды и формы инвестиций. Администрация поселения окажет всемерную поддержку и предоставит все условия для успешной работы российским и зарубежным инвесторам.

Наиболее приоритетными сферами инвестирования мы считаем развитие сельского хозяйства, туризма, создание широкой сети предприятий по производству продуктов питания.

От имени администрации и жителей поселения приглашаю Вас познакомиться с экономическим и туристско - рекреационным потенциалом Эльбанского городского поселения, его возможностями и предложениями.

Мы поможем увидеть возможности соприкосновения ваших интересов и интересов развития нашего муниципального образования! Мы уверены, что наши общие проекты станут выгодным вложением капитала Ваших компаний и значительно повысят качество жизни жителей поселка. Добро пожаловать в Эльбан!

С уважением, глава Эльбанского городского поселения, Кузьмин Константин Викторович



Общая информация

General information



История возникновения Эльбана связана со строительством железной дороги Волочаевка-Комсомольск-на-Амуре. Годом основания считается 1936 год, когда для охраны и обслуживания железной дороги в 77 км от Комсомольска-на - Амуре был построен железнодорожный участок, получивший название «Разъезд № 26». В 1940 году в район разъезда был переведен военный склад № 975 Дальневосточного военного округа, на базе которого во время великой Отечественной войны в сентябре 1941 года был организован завод Народного Комиссариата обороны (современное название АО «ДВПО «Восход»), задача которого была обеспечить фронт боеприпасами. В это время «Разъезд № 26» переименовали в ст. Эльбан, входившую до марта 1963 года в состав Сталинского района города Комсомольска – на –Амуре.

С 1965 г. Эльбанское городское поселение входит в состав Амурского муниципального района Хабаровского края.

В состав Эльбанского городского поселения входит 2 населенных пункта: рабочий поселок Эльбан, являющийся административным центром поселения; поселок при станции Тейсин, который является сельским населенным пунктом.

Территория муниципального образования составляет - 9408,2 га. Численность населения – 10 577 человек (информация актуальна на 01.05.2023 г. по данным Управления Федеральной службы государственной статистики по Хабаровскому краю, Магаданской области, Еврейской автономной области и Чукотскому автономному округу), численность занятого населения – 4 019 человек. Градообразующее предприятие: АО «Дальневосточное производственное объединение «Восход». Территория поселения приравнена к районам Крайнего Севера.

В соответствии с распоряжением Правительства РФ от 29 июля 2014 года № 1398-р «О перечне монопрофильных муниципальных образований РФ (моногородов)» Эльбанское городское поселение является моногородом и относится ко 2 категории моногородов (в которых имеются риски ухудшения социально-экономического положения). Мониторинг социально-экономического положения поселения проводится Минэкономразвития РФ. Поддержка монопоселению осуществляется органами государственной власти и некоммерческой организацией «Фонд развития моногородов» в рамках приоритетной программы «Комплексное развитие моногородов». Ключевая цель программы – снизить зависимость моногородов от работы градообразующих предприятий, путем создания новых рабочих мест, не связанных с такими предприятиями.

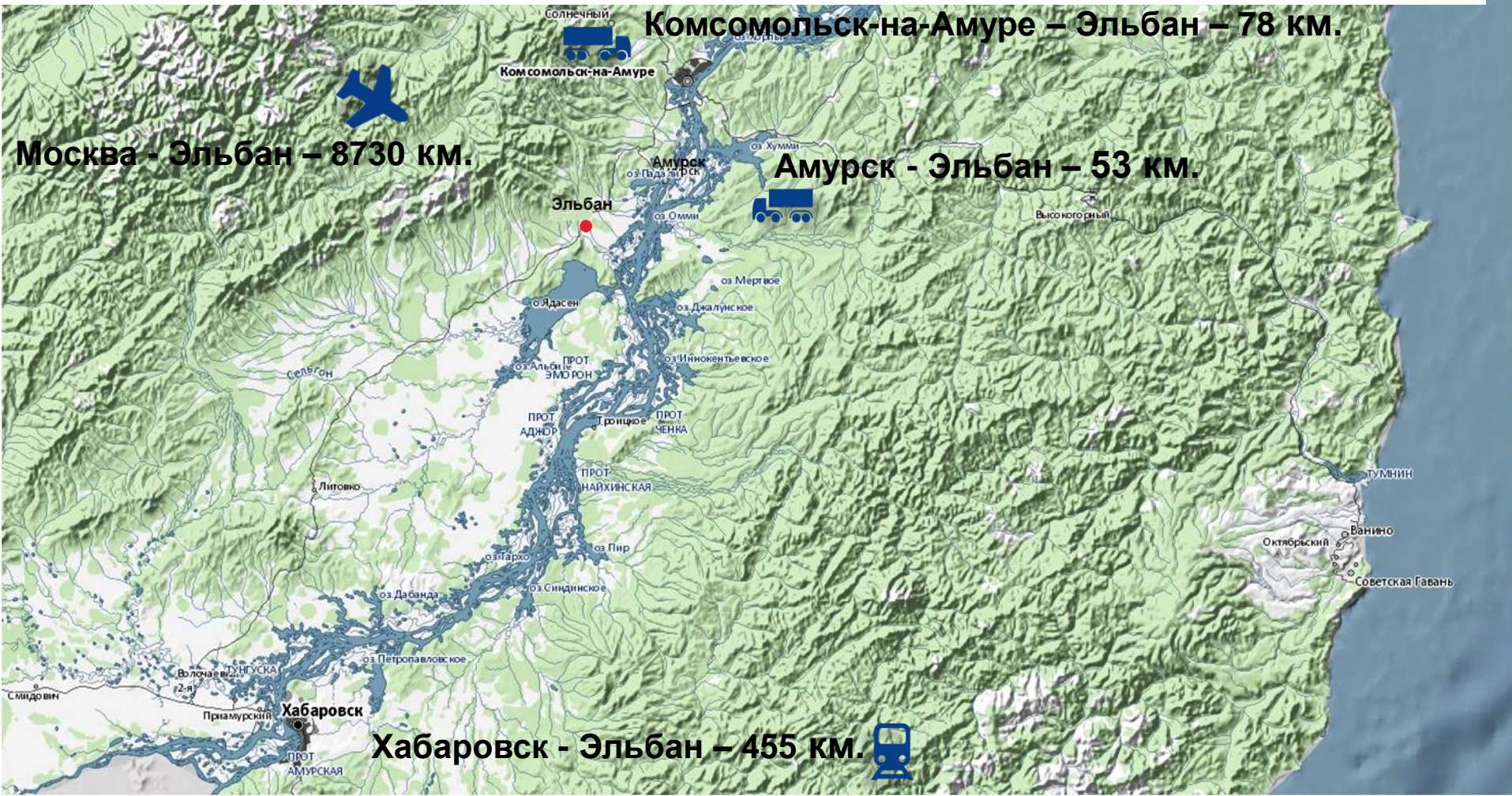




Общая информация

General information

Эльбанское городское поселение расположено в центральной части Хабаровского края вдоль железнодорожной линии Волочаевка - Комсомольск – на - Амуре и имеет, таким образом, выход на важнейшие железнодорожные магистрали Дальнего Востока: Транссиб и Байкало-Амурская магистраль. Поселение связано автомобильной дорогой с Комсомольском - на - Амуре и краевым центром Хабаровском. Эльбан вместе с Амурском входят в формирующуюся Комсомольскую агломерацию, которая благодаря своему транспортно-географическому положению и экономической базе во всех программных документах развития Хабаровского края рассматривается как высокотехнологичная промышленная агломерация, перспективный дальневосточный центр высоких промышленных технологий.



Ресурсный потенциал

Resource potential



Природно-ресурсный потенциал

Территория Эльбанского городского поселения входит в северную часть климатической области тихоокеанских муссонов. Основной водной артерией поселения является река Эльбан, которая ограничивает поселение с запада и, пересекая его в юго-восточном направлении, несет свои воды в р. Амур. Водные ресурсы создают условия для благоприятного отдыха и спортивного туризма, любительского рыболовства.

Поселение расположено в таежной зоне хвойно-лиственных лесов. Из хвойных пород произрастают: кедр, ель аянская, сосна обыкновенная, пихта, лиственница даурская, из лиственных: дуб, ясень, липа амурская, ольха и другие.

Из трав на лугах произрастают вейник, кровохлебка, плаун, подорожник и другие.

Животный мир района разнообразен. В лесах обитают медведи, лисы, дикие кабаны, рыси, косули, белка, норка, колонок, ласка и другие.

Из птиц встречаются: аист черный, сова белая, глухарь, тетерев, лебедь-кликун, гусь серый.

Полезные ископаемые, известные на данной территории, представлены в основном сырьем для промышленности строительных материалов. На территории Эльбанского городского поселения известно 1 месторождение торфа и 2 месторождения строительных камней. Близ границы городского поселения на землях запаса Амурского района также расположены месторождения кирпичных глин и облицовочного камня.

Трудовые ресурсы

Население поселения на 1 начало 2023 года составило 10 577 человек, в том числе численность трудоспособного населения 6 380 человека.

Уровень регистрируемой безработицы (к числу экономически активного населения) на 01.10.2023 составляет 0,5%, численность безработных граждан – 29 человек.

Промышленный потенциал

Основным промышленным предприятием поселения является акционерное общество «Дальневосточное производственное объединение «Восход». Основным видом деятельности предприятия является производство промышленных взрывчатых веществ для горнорудных, золотодобывающих и строительных организаций Дальнего Востока и Забайкалья. Ещё одним видом экономической деятельности предприятия является утилизация морально устаревших или снятых с боевого дежурства боеприпасов в рамках Гособоронзаказа. На предприятии работает 16,3% от числа занятых в экономике поселения



Ресурсный потенциал

Resource potential



Малое и среднее предпринимательство

По данным Единого реестра субъектов малого и среднего предпринимательства на 01 октября 2023 года на территории Эльбанского городского поселения зарегистрировано 145 субъектов малого предпринимательства, в том числе 107 индивидуальных предприятий и 38 микропредприятий.

В целом малый бизнес обеспечивает трудоустройство около 19,0% от числа занятых в экономике поселения.

На территории поселения функционирует 101 объект торговли общей площадью 6,3 тыс.кв.м, в том числе нестационарные объекты, 1 аптека и 4 аптечных киоска.

На 1 января 2023 года на территории поселения функционируют 4 предприятия общественного питания на 202 посадочных места: 2 кафе, 1 бар и рабочая столовая.

Бытовые услуги оказывают 14 индивидуальных предпринимателей и 7 самозанятых граждан: парикмахерские и косметические услуги, ремонт обуви, пошив одежды, ремонт помещений, жилищно-коммунальные услуги, автотранспортные услуги, техническое обслуживание и ремонт транспортных средств. На территории поселения функционирует общежитие гостиничного типа «Хостел» на 85 мест.

В 2022 году начал реализацию инвестиционный проект по благоустройству зоны отдыха «Пикник» в районе карьера «Солдатский».

Сельское хозяйство

В аграрном секторе осуществляют деятельность 3 крестьянских (фермерских) хозяйства, 3 индивидуальных предпринимателя, 1056 личных подсобных хозяйств.

Крупные сельскохозяйственные организации отсутствуют.

В своих хозяйствах фермеры и население выращивают картофель, овощи, кормовые культуры, разводит крупный рогатый скот, свиней, коз, кроликов, птицу.

В 2018 году на территории п. Эльбан создан сельскохозяйственный потребительский кооператив (СПОК) «Эльбанский», в 2022 году зарегистрирован сельскохозяйственный потребительский перерабатывающий кооператив «Миллионер».

В Эльбанском городском поселении по состоянию на 01.10.2023 года общая площадь земель сельхозназначения (в т.ч. находящихся в муниципальной собственности) составляет 9 417,35 га, из них предоставлено в аренду 687,46 га, неиспользованных земель 8 729,89 га (в том числе, предварительно согласовано для предоставления в аренду 1 519,73 га). В границах п. Эльбан земли с видом разрешенного использования: сельскохозяйственное производство площадью 71,8 га являются собственностью муниципального образования.

Территория поселения не относится к территории распространения вечномёрзлых грунтов. По степени кислотности почвенный покров характеризуется как среднекислый - рНКС1 4,5-5,0.

Средневзвешенный уровень содержания органического вещества на землях Эльбанского поселения, зафиксированный на отметке 15,6%, говорит об очень высокой гумусированности почв.

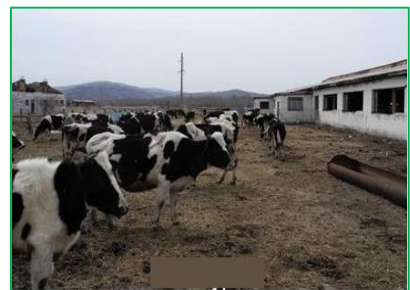
Основным сельхозпроизводителем в 80-90-е годы на территории поселения был совхоз «Эльбанский». В совхозе была достигнута урожайность с 1 га: пшеница – 12,5 центнеров; яровой ячмень – 21 центнер; овощи – 240 центнеров; капуста – 300 центнеров; картофель – 140 центнеров; кукуруза – 200 центнеров.



купиПродай



КФХ Гарасов Валерий Юрьевич
п. Эльбан
Система капельного полива «КАПЛЯ»
Стоимость: 404 000 рублей





Теплоснабжение

Теплоснабжение в Эльбанском городском поселении осуществляется посредством централизованной системы теплоснабжения и индивидуальных источников тепла.

Установленная мощность Центральной котельной р.п. Эльбан – 152 Гкал/час, подключенная тепловая нагрузка потребителей - 40,5 Гкал/час. Топливо для котельной – природный газ.

Генеральным планом развития поселения предусматривается увеличение спроса на тепловую энергию.

Мероприятия по развитию системы централизованного теплоснабжения: снижение себестоимости вырабатываемой энергии, модернизация котельной п. Эльбан.



Водообеспечение

В настоящее время в р.п. Эльбан централизованным водоснабжением охвачено более 90% территории. В п. Тейсин централизованное водоснабжение осуществляется на территории военного городка.

Центральный водозабор представляет собой водозаборную инфильтрующую галерею, расположенную на левом берегу р. Эльбан в 1,5 км северо-западнее посёлка.

Избыток производительности водозаборных сооружений – 1580 тыс. куб м/год.

В настоящее время в Эльбане горячее водоснабжение осуществляется с использованием открытой системы горячего водоснабжения. Потребители, не подключенные к централизованной системе горячего водоснабжения, используют индивидуальные водонагреватели.



Основные мероприятия по развитию системы водоснабжения: реконструкция существующих водопроводных сетей, реконструкция водосборной галереи, повышение качества горячей воды.

Водоотведение

Посёлок Эльбан имеет централизованную канализационную сеть. Очистка сточных вод осуществляется на станции биологической очистки (СБО) и станции механической очистки (СМО).

Развитие водоотведения в Эльбанском городском поселении до 2024 года предполагается базировать на: разработке проекта и строительство очистных сооружений производительностью 3500,0 м³/сут.; устройство канализационных коллекторов с сооружениями, строительство насосной канализационной станции для перекачки сточных вод, производительностью 700 м³/час; строительстве ливневой канализации на территории поселка Эльбан.



Энергоснабжение объектов осуществляет ПАО «Дальневосточная Энергетическая компания»

Газификацию объектов п.Эльбан осуществляет ПАО «Газпром газораспределение Дальний Восток»





Инвестиционный потенциал Эльбанского городского поселения



Investment potential of Elban urban settlement

В инвестиционной политике муниципального образования выделено несколько приоритетных направлений для работы с потенциальными инвесторами:

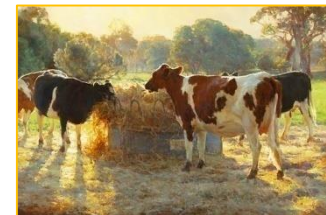


Развитие сельского хозяйства

Молочное и мясное скотоводство

Овощеводство закрытого и открытого грунта

Производство мяса птицы, свинины



В настоящее время формируется межмуниципальный **агропромышленный кластер** г.Комсомольска-на-Амуре на территории муниципальных районов прилегающих к городу: Амурский, Солнечный, Комсомольский, им.Полины Осипенко. Территория Эльбанского поселения рассматривается как перспективная территория для реализации сельскохозяйственных инвестиционных проектов участников кластера.



Развитие промышленности

Производство пищевой продукции

Глубокая переработка продукции растениеводства
Создание модульных молочного, убойного цехов

Фондом развития моногородов поддерживается проект по созданию на территории п.Эльбан агропарка с комплексом пищевых перерабатывающих производств. Крестьянским (фермерским) хозяйством Тарасов В.Ю. разработана концепция создания и развития агропромышленного парка на период до 2025 г.



Развитие туризма

Создание туристско-рекреационных зон

Создание (строительство) гостиниц, мини-отелей

Создание объектов туризма

Инвестиционные проекты **туристического кластера** Амурского района поддерживаются администрацией Амурского муниципального района.





Агропромышленный кластер Комсомольской агломерации

Agroindustrial cluster of Komsomal agglomeration

Задачи, решаемые органами местного самоуправления при поддержке министерства сельского хозяйства, торговли, пищевой и перерабатывающей промышленности, министерства инвестиционного развития и предпринимательства Хабаровского края – участниками кластера

Амурский район, Эльбан

- Подготовка инвестиционных площадок, разработка инвестиционных паспортов, поиск инвесторов, создание муниципального центра кооперации
- Развитие молочного скотоводства, мясного животноводства, овощеводства, картофелеводства



Комсомольский район

- Подготовка инвестиционных площадок, разработка инвестиционных паспортов, поиск инвесторов, создание муниципального центра кооперации
- Развитие молочного скотоводства, мясного животноводства, овощеводства, картофелеводства

г. Комсомольск-на-Амуре



- Подготовка инвестиционных площадок, разработка инвестиционных паспортов, поиск инвесторов, создание муниципального центра кооперации
- Центр потребления, логистики и переработки, развитие производства овощей защищенного грунта, яйца куриного



Солнечный район

- Развитие овощеводства и картофелеводства, мясного животноводства, создание муниципального центра кооперации

район им. Полины Осипенко

- Развитие овощеводства и картофелеводства, мясного животноводства, создание муниципального центра кооперации



Проекты туристического кластера Амурского района

The projects of the Amur region tourist cluster



В сентябре 2011 года представители местной власти, культуры, образования и бизнеса решили объединить свои усилия для развития туризма в Амурском районе и создали туристический кластер.

На сегодня в состав туристического кластера входят 65 юридических лиц и предпринимателей Амурского района, в том числе 5 органов местного самоуправления, 8 некоммерческих организаций, 35 субъектов малого и среднего предпринимательства, 15 родовых общин коренных малочисленных народов Севера.

Кластерная инициатива объединяет те компании и организации кластера, которые готовы тратить своё время, ресурсы и работать совместно для развития экологического, этнографического, событийного, познавательного и экстремального туризма.

В настоящее время разработана концепция по созданию туристско-рекреационной зоны в п.Эльбан «Территория оживших традиций» на базе Центра славянской культуры «Родник».

В Эльбанском поселении реализуются проекты событийного туризма кластера: фестиваль славянской культуры, праздник «Три спаса».



Координатор туристического кластера:

Глава Амурского муниципального района –

Павел Михайлович Боровлёв. , тел./факс . 8(42142) 2-04-28, Email: p.borowlev2010@yandex.ru



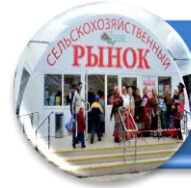


Перечень реализуемых и планируемых к реализации на территории рабочего поселка Эльбан инвестиционных проектов

List of readized and planned to realization investment projects on the territory of Elban



Реконструкция стадиона «Восход» 2020-2024 гг.



Строительство крытого рынка с применением новых технологий панельного строения 2022-2024 гг.



Строительство распределительного газопровода для газификации жилищного фонда 2022-2024 гг.



Реконструкция водозаборной галереи 1,8 км 2019-2024 гг.



Обустройство парковой зоны «Родничок» 2019-2024 гг.



Реконструкция очистных сооружений биологической и механической очистки 2019-2024 гг.

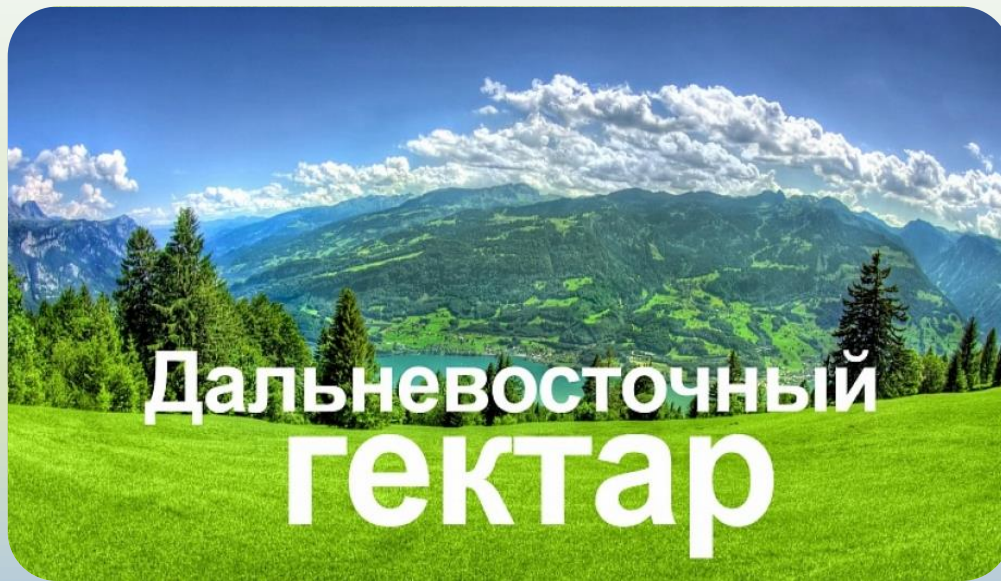


Модернизация котельной 2020-2027гг.

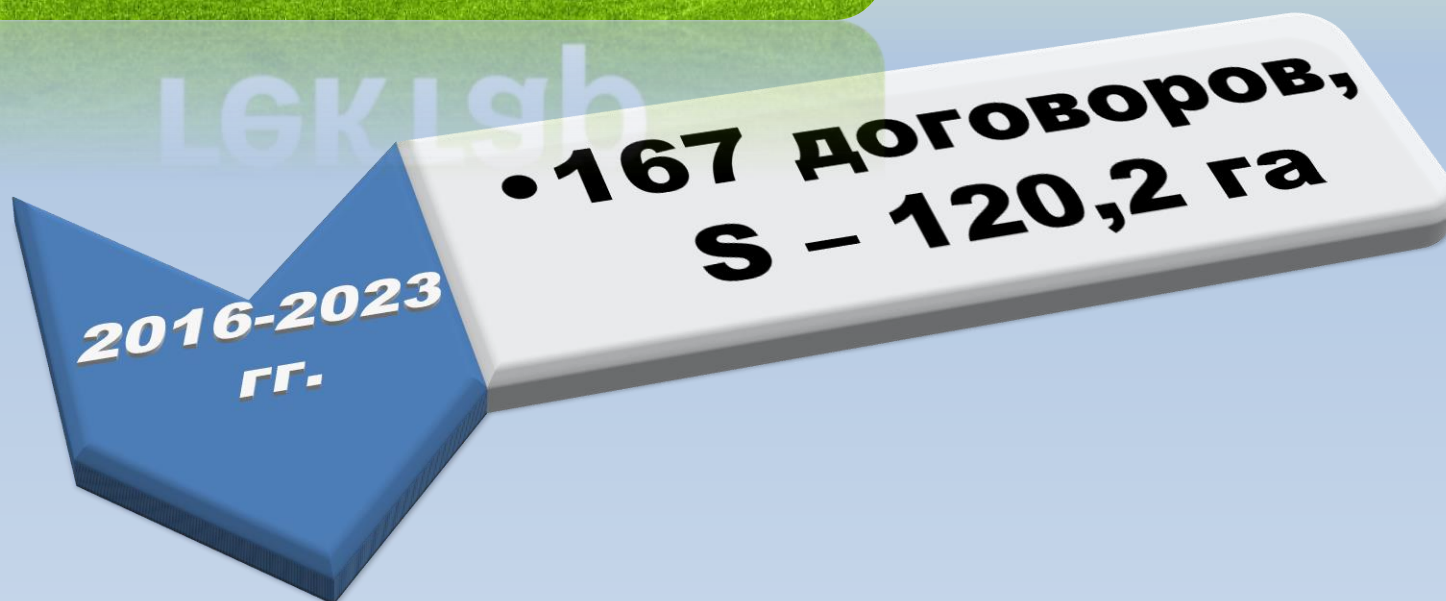


Обустройство сквера «Елочка» 2022-2024 гг.



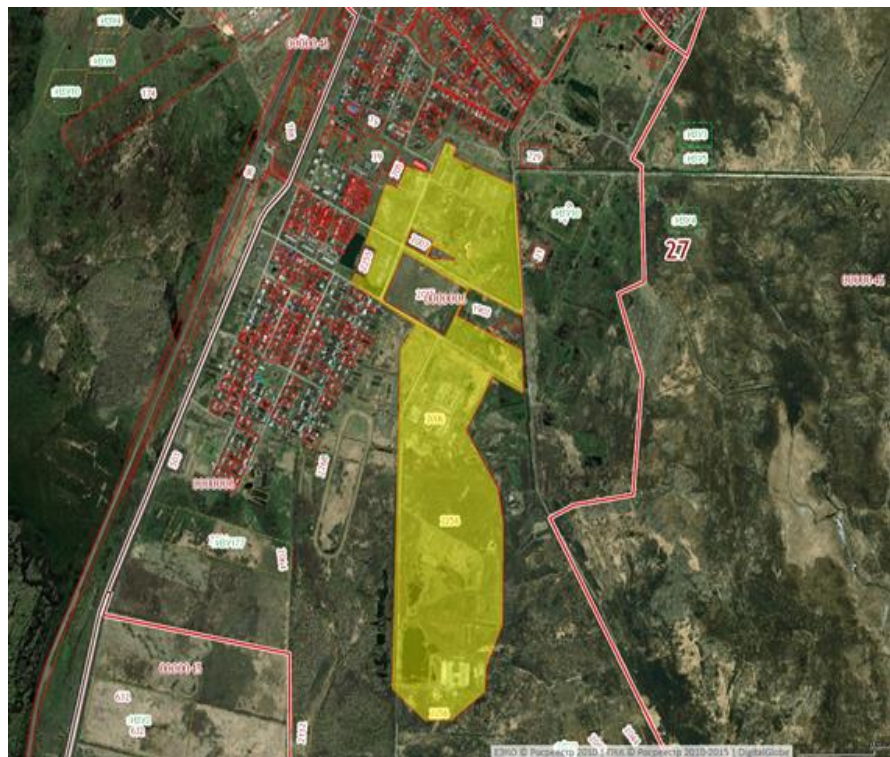


Дальневосточный
гектар



Инвестиционные площадки

Investment areas



Категория земель:

Земли поселений (населенных пунктов) для сельскохозяйственного использования

Местоположение участка:

Амурский район, р.п. Эльбан
кадастровый номер
27:01:0000006:2299

Отрасль:

Сельское хозяйство, животноводство

Площадь территории:

71,92 га

Предполагаемое использование:

Для размещения сельхозпредприятий, зданий и сооружений сельхозпроизводства

Инфраструктура:

Имеются подъездные автомобильные дороги, возможность подключения к источникам энергоснабжения, водоснабжения, канализации, газоснабжения, подведения железнодорожного тупика.

Схемы теплоснабжения, водоснабжения и водоотведения: http://amursk-rayon.ru/about/subdivisions/office_of_management_and_maintenance_of_municipal/shemys_nabjeniya.php

Характеристика участка:

На данном земельном участке имеются полуразрушенные здания и сооружения бывшего совхоза (коровники)

Поддержка

Организационная, информационная, льготная ставка арендной платы

Собственник

Муниципальная собственность Эльбанского городского поселения

Контакты

Никифорова Юлия Матвеевна - начальник отдела по управлению муниципальным имуществом и природными ресурсами администрации поселения, тел.: 8(42142) 42 8 08

E-mail: admelb@mail.ru

Адрес: Амурский р-н, рп. Эльбан,
ул. Гаражная, 7

Инвестиционные площадки

Investment areas



Категория земель:

Земли поселений (населенных пунктов) для сельскохозяйственного использования

Местоположение участка:

Амурский район, р.п. Эльбан
кадастровый номер 27:01:0000006:0729

Отрасль:

Сельское хозяйство, животноводство, птицеводство

Площадь территории:

0,8304 га

Предполагаемое использование:

Для сельскохозяйственного производства

Инфраструктура:

Имеются подъездные автомобильные дороги, возможность подключения к источникам энергоснабжения, водоснабжения, канализации, газоснабжения, подведения железнодорожного тупика. Схемы теплоснабжения, водоснабжения и водоотведения: http://amursk-rayon.ru/about/subdivisions/office_of_management_and_maintenance_of_municipal/shemys_nabjeniya.php

Поддержка

Организационная, информационная, льготная ставка арендной платы

Собственник

Муниципальная собственность Эльбанского городского поселения

Контакты

Никифорова Юлия Матвеевна - начальник отдела по управлению муниципальным имуществом и природными ресурсами администрации поселения, тел.: 8(42142) 42 8 08, тел./факс приемной: 8(42142) 42 6 03
E-mail: admelb@mail.ru
Адрес: Амурский р-н, рп. Эльбан, ул. Гаражная, 7

Характеристика участка:

На данном земельном участке располагается разбитое здание бывшего совхоза (ремонтно-механические мастерские), возможно его восстановление

Инвестиционные площадки

Investment areas



Категория земель:

Земли сельскохозяйственного назначения
для сельскохозяйственного использования

Местоположение участка:

Амурский район, р.п. Эльбан
В кадастровом квартале
27:01:0000005

Отрасль:

Сельское хозяйство, животноводство,
птицеводство, пчеловодство

Площадь территории:

20 га

Предполагаемое использование:

Для размещения сельскохозяйственного,
возможно для промышленного
производства

Инфраструктура:

Имеются подъездные автомобильные
дороги, возможность подключения к
источникам энергоснабжения,
водоснабжения, канализации,
газоснабжения,

Схемы теплоснабжения, водоснабжения и
водоотведения: [http://amursk-
rayon.ru/about/subdivisions/office_of manage
ment_and_maintenance_of municipal/shemys
nabjeniya.php](http://amursk-rayon.ru/about/subdivisions/office_of_management_and_maintenance_of_municipal/shemys_nabjeniya.php)

Характеристика участка:

На данном земельном участке имеются
искусственные водоемы, необходимо
выполнение работ по межеванию
земельного участка.

Поддержка

Организационная, информационная, льготная
ставка арендной платы

Собственник

Государственная собственность

Контакты

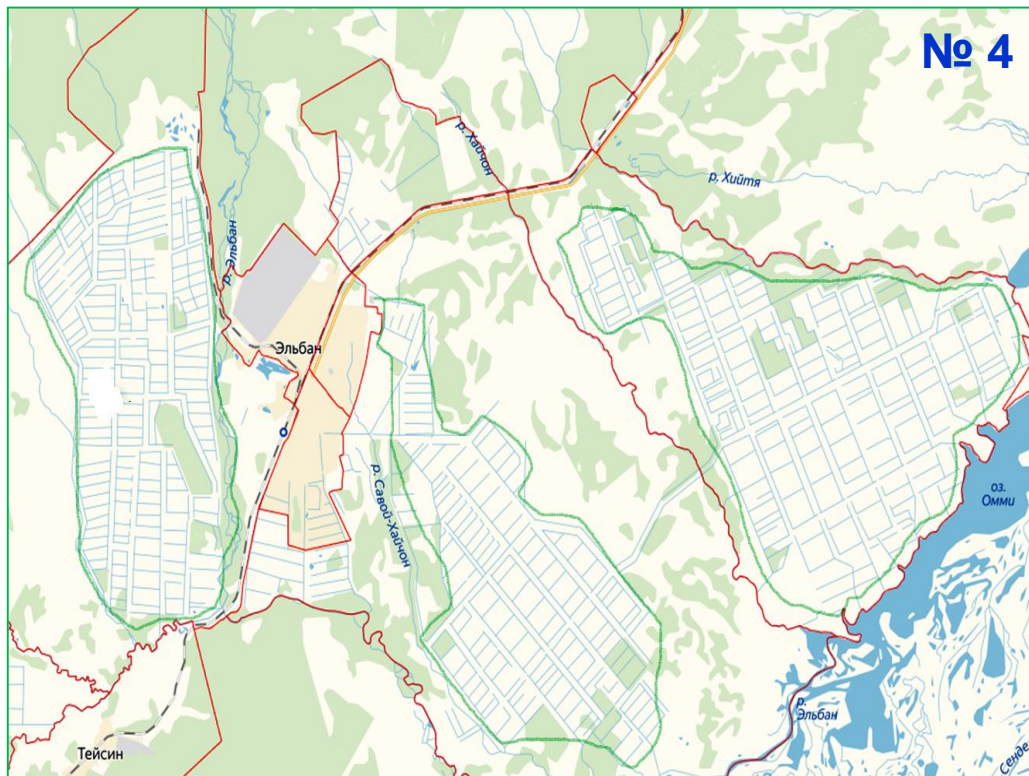
Никифорова Юлия Матвеевна - начальник
отдела по управлению муниципальным
имуществом и природными ресурсами
администрации поселения, тел.: 8(42142) 42
8 08, тел./факс приемной: 8(42142) 42 6 03
E-mail: admelb@mail.ru
Адрес: Амурский р-н, рп. Эльбан,
ул. Гаражная, 7

Инвестиционные площадки

Investment areas



№ 4



Категория земель: Земли сельскохозяйственного назначения

Местоположение участка: Амурский район, р.п. Эльбан
кадастровый номер
27:01:0000000:11
Земли (клетки) бывшего совхоза «Эльбанский» «Эльбан-1», «Эльбан-4» и «Эльбан-6»

Отрасль: Сельское хозяйство

Площадь территории: свободная площадь:
неиспользованных земель 8500 га (в том числе, предварительно согласовано для предоставления в аренду 1186 га)

Предполагаемое использование: Для выращивания зерновых культур, овощеводства, осуществление хозяйственной деятельности, связанной с животноводством

Инфраструктура: Имеются подъездные автомобильные дороги, возможность подключения к источникам энергоснабжения, водоснабжение – скважины,

Характеристика участка: На данном земельном участке имеется мелиоративная система, требуется межевание земельного

Поддержка Организационная, информационная, льготная ставка арендной платы

Собственник Муниципальная собственность Эльбанского городского поселения

Контакты Никифорова Юлия Матвеевна - начальник отдела по управлению муниципальным имуществом и природными ресурсами администрации поселения, тел.: 8(42142) 42 8 08, тел. /факс приемной : 8(42142) 42 6 03
E-mail: admelb@mail.ru
Адрес: Амурский р-н, рп. Эльбан, ул. Гаражная,7

Обеспеченность социальными объектами инфраструктуры

Provision of social infrastructure objects

<https://elbanadm.khabkrai.ru/O-poselenii/Municipalnye-uchrezhdeniya/>



На территории Эльбанского городского поселения создана комфортная среда для населения.

Система образования включает в себя две дневных общеобразовательных школы, одну начальную общеобразовательную школу, одно учреждение дополнительного образования, три детских сада.

Система дополнительного образования детей представлена муниципальным учреждением «Эльбанская детская школа искусств Амурского муниципального района».

Сложившаяся структура общеобразовательных учреждений, дошкольных учреждений в целом достаточна для удовлетворения запросов населения в образовательных программах.

Основой системы здравоохранения на территории поселения является Филиал №1 Краевого государственного бюджетного учреждения здравоохранения «Амурская центральная районная больница».

В структуру входят: поликлиника, стационар (хирургическое, терапевтическое, детское отделения), отделение скорой медицинской помощи и фельдшерско-акушерский пункт п. Тейсин

На территории п.Эльбан функционирует 10 спортивных сооружений, из них 5 плоскостных сооружений, 4 спортивных зала, 1 бассейн, культивируются более 10 видов спорта.

Услуги в сфере культуры предоставляют Дом культуры «Восход» и Центр славянской культуры «Родник», Библиотечная сеть.



Инфраструктура поддержки инвесторов и предпринимательства



Infrastructure support investors and business



Администрация Эльбанского поселения:

<https://elbanadm.khabkrai.ru/>

- предоставление льгот в отношении использования земель, муниципального имущества;
- имущественная, информационная, организационная поддержки.

Администрация Амурского района:

<http://amursk-rayon.ru/index.php>

- предоставление льгот в отношении аренды земель; использования муниципального имущества;
- имущественная, информационная, организационная поддержки.

<http://www.frmrus.ru/>

- реализация инвестиционных проектов с участием Фонда развития моногородов.

<https://corpmsp.ru/>

- финансовая, имущественная, правовая, информационно-маркетинговая поддержки;
- обеспечение доступа к закупкам.

<https://надальныйвосток.рф>

- оформление в пользование земельного участка площадью не более 1 га («дальневосточного гектара») на территории Эльбанского поселения

<https://hcfe.ru/>

- помощь в привлечении квалифицированных кадров



<http://invest.khv.gov.ru/>

- вся необходимая информация
- о поддержке инвесторов и сопровождении инвестиционных проектов в Хабаровском крае



<https://minec.khabkrai.ru/>

- проектное управление развитием Эльбанского монопоселения



АГЕНТСТВО ДАЛЬНЕГО ВОСТОКА
ПО ПРИВЛЕЧЕНИЮ ИНВЕСТИЦИЙ
И ПОДДЕРЖКЕ ЭКСПОРТА

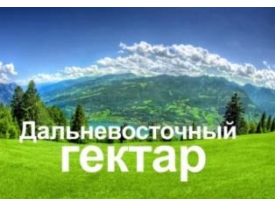
www.investvostok.ru

- сопровождение инвестиционных проектов,
- информационная, финансовая поддержки

ФОНД РАЗВИТИЯ
МОНОГОРОДОВ



Корпорация
МСП



Дальневосточный
гектар



АГЕНТСТВО ПО РАЗВИТИЮ
ЧЕЛОВЕЧЕСКОГО КАПИТАЛА
НА ДАЛЬНЕМ ВОСТОКЕ

Агропромышленный кластер Комсомольской агломерации

Координатор кластера: министерство сельского хозяйства и развития сельских территорий Хабаровского края

<https://minsh.khabkrai.ru/>

- поддержка инвесторов и сопровождение инвестиционных проектов в сфере сельского хозяйства,
- координация деятельности участников кластера





Муниципальная нормативно-правовая база, регулирующая инвестиционную деятельность на территории поселения

Municipal normative – legal base regulatory in vestment activityon on the territory of Elban

- Постановление администрации Эльбанского городского поселения от 26.09.2017 № 451 «Об утверждении Положения об инвестиционной деятельности на территории Эльбанского городского поселения Амурского муниципального района Хабаровского края»
- Постановление администрации от 21.01.2020 № 15 о порядке предоставления муниципальной преференции в целях поддержки субъектов малого и среднего предпринимательства в рамках реализации отдельных мероприятий муниципальной программы «Развитие и поддержка малого и среднего предпринимательства в Эльбанском городском поселении на 2020-2022 годы», утвержденной постановлением администрации Эльбанского городского поселения от 18.09.2019 № 383 (в ред. от 30.12.2019 № 540) Постановление администрации Эльбанского городского поселения от 10.08.2017 № 385 «Об утверждении реестра инвестиционных площадок на территории Эльбанского городского поселения»
- Решение Совета депутатов Эльбанского городского поселения от 21.12.2017 № 369 (в ред. от 21.02.2019 №43) «Об утверждении Положения о порядке исчисления и уплаты арендной платы за земельные участки, находящиеся в собственности Эльбанского городского поселения (пункт 2.6.), в т.ч. и об утверждении значений Квз по видам разрешенного использования.
- Постановление администрации Эльбанского городского поселения от 28.08.2015 №106 «Об утверждении Положения о концессионных соглашениях в отношении муниципального имущества Эльбанского городского поселения и об определении концессионной платы»;
- Постановление администрации Эльбанского городского поселения от 28.04.2017 №201 «Об утверждении административного регламента «Подготовка и выдача разрешений на строительство, реконструкцию объектов капитального строительства, а также на ввод объектов в эксплуатацию на территории Эльбанского городского поселения»;
- Постановление администрации Эльбанского городского поселения от 03.05.2017 №211 «Об утверждении требований к договорам, заключаемым в связи с предоставлением бюджетных инвестиций из бюджета Эльбанского городского поселения юридическим лицам, не являющимся муниципальными учреждениями или муниципальными унитарными предприятиями»;
- Решение Совета депутатов Эльбанского городского поселения от 29.11.2008 №269 (в ред. от 30.03.2017 №310) «Об утверждении Положения о залоговом фонде Эльбанского городского поселения и перечня залогового фонда Эльбанского городского поселения»;
- Решение Совета депутатов Эльбанского городского поселения от 28.08.2014 №83 (в ред. от 23.11.2017 №360) «Об утверждении Положения о порядке регулирования арендных отношений, предметом которых являются объекты муниципальной собственности Эльбанского городского поселения»;
- Решение Совета депутатов Эльбанского городского поселения от 30.12.2015 №201 (в ред. от 30.08.2018 №409) «Об утверждении Положения о порядке оказания муниципальной имущественной поддержки субъектам малого и среднего предпринимательства и организациям, образующим инфраструктуру поддержки субъектов малого и среднего предпринимательства на территории Эльбанского городского поселения».

Нормативно-правовые акты, административные регламенты оказания муниципальных услуг размещены на сайте администрации в разделах:

«Документы» <https://elbanadm.khabkrai.ru/Dokumenty> ,

«Муниципальные услуги» <https://elbanadm.khabkrai.ru/Deyatelnost/Municipalnye-uslugi>





Агрохимическая характеристика почв сельскохозяйственных угодий Эльбанского городского поселения по рабочим участкам (полям) по данным 2016 года

Наименование показателей	Ед. изм.	Земли для сельскохозяйственного использования
Количество проб	Шт.	200
Подвижный фосфор	Мг/кг	83,37
Обменный калий	Мг/кг	225,17
Кислотность	pH	4,56
Органическое вещество	%	15,9
Гидролитическая кислотность	Мг-экв/100 г	12,2
Обменный кальций	Мг-экв/100 г	13,37
Обменный магний	Мг-экв/100 г	3,83
Сумма поглощенных оснований	Мг-экв/100 г	17,15
Подвижный цинк	Мг/кг	1,8
Подвижная медь	Мг/кг	6,83
Подвижный бор	Мг/кг	0,85
Подвижная сера	Мг/кг	14,1
Подвижный молибден	Мг/кг	0,3
Кадмий	Мг/кг	0,32
Свинец	Мг/кг	16,27
Мышьяк	Мг/кг	17,37
Ртуть	Мг/кг	0,051
Степень насыщенности основаниями	%	58,36
Емкость поглощения почвы	Мг-экв/100 г	29,64





Тарифы на электроэнергию без НДС на 2023 год

Год	Основные тарифные группы	Наименование тарифной группы	Тип тарифа	Напряжение	Группа по мощности по тарифу	ЦК	Факт январь	Факт февраль	Факт март	Факт апрель	Факт май	Факт июнь	Факт июль	Факт август	Факт сентябрь	Факт октябрь	Факт ноябрь	Факт декабрь
							тариф коп.кВтч	тариф коп.кВтч	тариф коп.кВтч	тариф коп.кВтч	тариф коп.кВтч	тариф коп.кВтч	тариф коп.кВтч	тариф коп.кВтч	тариф коп.кВтч	тариф коп.кВтч	тариф коп.кВтч	тариф коп.кВтч
2023	Прочие потребители	Одноставочный тариф		НН	менее 150 кВт	1	517,61	505,06	524,25	518,62	523,56	494,08	499,42	509,95	518,43	535,22	542,27	547,13
					не менее 150 кВт, но менее 670 кВт	1	513,88	520,49	509,77	514,74	519,67	490,21	495,54	505,64	514,52	531,34	537,99	523,36
					Зонные тарифы. по 2 зонам суток	день	менее 150 кВт	2	545,87	555,34	510,57	503,31	510,04	487,36	478,69	492,13	499,24	524,88
		Зонные тарифы. по 2 зонам суток	ночь	менее 150 кВт	2	460,54	455,38	431,74	465,20	449,73	449,07	442,7	453,11	448,58	434,72	466,02	486,50	
	Прочие потребители	Одноставочный тариф		СН1	менее 150 кВт	1	476,05	482,69	471,94	479,73	475,67	446,15	463,59	474,00	482,46	499,32	506,38	511,25
					не менее 150 кВт, но менее 670 кВт	1	472,32	478,99	468,21	4446,83	471,79	442,27	459,59	470,12	478,60	495,44	524,78	507,35
	Прочие потребители	Одноставочный тариф		СН2	менее 150 кВт	1	467,89	474,29	463,93	467,15	471,88	443,49	456,86	467,00	475,13	491,35	498,14	502,81
					не менее 150 кВт, но менее 670 кВт	1	464,30	470,69	460,34	453,74	468,12	439,75	453,12	463,26	471,40	486,76	494,40	499,08
		Зонные тарифы. по 2 зонам суток	день	менее 150 кВт	2	495,12	504,24	496,53	487,29	494,25	439,196	470,82	483,97	491,32	517,80	522,10	532,31	
		Зонные тарифы. по 2 зонам суток	ночь	менее 150 кВт	2	412,91	407,94	399,33	417,80	400,76	400,34	408,35	305,05	407,88	424,68	443,21	444,41	
		Трехставочный тариф		менее 150 кВт	4	602,29	588,78	719,50	667,54	563,80	541,93	559,02	526,89	545,67	454,43	444,11	417,59	
				не менее 150 кВт, но менее 670 кВт	4	375,49	403,41	381,60	571,78	531,60	604,42	522,49	429,07	381,09	411,75	398,89	396,42	
				не менее 670 кВт, но менее 10 МВт	4	401,25	406,82	429,43	446,21	603,44	728,77	661,67	674,08	758,69	468,40	440,64	418,45	
				не менее 670 кВт, но менее 10 МВт	6	397,70	420,29	396,34	402,88	395,65	391,30	377,00	381,34	389,84	405,67	319,21	410,33	
	Прочие потребители	Трехставочный тариф		ВН	менее 150 кВт	4	334,91	332,89	309,46	317,66	302,56	293,98	291,87	300,10	296,94	315,93	347,07	370,96
					не менее 670 кВт, но менее 10 МВт	4	358,94	366,33	352,86	370,07	368,79	365,97	364,89	383,54	383,77	408,72	412,73	412,74
	Прочие потребители			ВН	не менее 150 кВт, но менее 670 кВт	3	412,57	399,08	399,08	377,42	376,17	373,29	372,19	391,21	391,44	407,06	407,05	420,99
				СН2	не менее 150 кВт, но менее 670 кВт	3	474,56	475,47	460,29	459,06	460,66	459,27	459,59	470,12	478,58	495,44	501,39	506,01
				менее 150 кВт	3	520,47	503,86	513,21	497,83	477,91	482,68	492,36	502,18	512,23	533,74	533,74	541,30	
				НН	не менее 150 кВт, но менее 670 кВт	3	505,75	504,45	490,94	481,12	471,30	447,74	452,22	465,78	479,76	510,58	525,66	526,97





Тарифы на коммунальные услуги на 2023 год для населения п.Эльбан

№ п/п	Перечень жилищно-коммунальных услуг	Тариф (размер платы) на 2023 год, (руб.)		
		с 01.01.2023 по 30.06.2023	с 01.07.2023 по 31.12.2023	Реквизиты нормативного правового акта об установлении тарифа, размера платы
1.	Отопление	3 874,03 руб./Гкал с НДС	3 874,03 руб./Гкал с НДС	Постановление комитета по ценам и тарифам Хабаровского края от 28.11.2022 № 48/23
2.	Холодное водоснабжение	35,99 руб./м3	35,99 руб./м3	Постановление комитета по ценам и тарифам Правительства Хабаровского края от 23.11.2022 № 45/191
3.	Водоотведение	40,86 руб./м3		Постановление комитета по ценам и тарифам Правительства Хабаровского края от 08.12.2021 № 39/76
4.	Газоснабжение			
4.1.	Сжиженный газ из ГРУ	72,69 руб/кг	75,74 руб/кг	Постановление комитета по ценам и тарифам Правительства Хабаровского края от 20.12.2021 № 42/1
4.2.	Сжиженный газ в баллонах	53,22 руб./кг без доставки до потребителя	55,24 руб./кг без доставки до потребителя	Постановление комитета по ценам и тарифам Правительства Хабаровского края от 20.12.2021 № 42/1
4.3.	Природный газ	7 776,54 руб./тыс.м3	8 072,05 руб./тыс.м3	Постановлениями Комитета по ценам и тарифам Правительства Хабаровского края от 15.12.2021 № 40/1
5.	Электроснабжение	4,91 руб./кВт.ч	7,42 руб./Квт.ч.	Постановление Комитета по ценам и тарифам Правительства Хабаровского края от 18.11.2022 N 44/1
6.	Содержание и ремонт жилого помещения для собственников и нанимателей (по постановлению ОМС как для нанимателей)- решение собственников	<p>В домах:</p> <ol style="list-style-type: none"> с мягкой кровлей – 36,84 руб./м2 с шиферной кровлей – 37,55 руб./м2 шиферной кровлей в которых отсутствуют газовое оборудование и уборка придомовой территории – 31,34руб./м2 шиферной кровлей в которых отсутствуют газовое оборудование и уборка придомовой территории и вывоз ТБО – 27,87 руб./м2 С мягкой кровлей в которых отсутствуют уборка придомовой территории – 30,63 руб./м2 		Постановление главы Эльбанского городского поселения от 22.06.2022 № 457
7.	Вывоз ЖБО	14,11 руб./м2	14,67 руб./м2	Постановление главы Эльбанского городского поселения от 24.05.2019 № 187
8.	Взнос на капитальный ремонт для собственников	5,00 руб/м2	5,00 руб./м2	Постановление Правительства Хабаровского края от 30.06.2021 № 267-пр
9.	Плата за наем жилых помещений	7,99 руб./м2		Постановление главы Эльбанского городского поселения от 22.06.2022 № 457



Коммунальные предприятия

Система водоснабжения	
Источник	Водосборная галерея
Расчетная мощность	7000 м ³ /сутки
Потребление	2600 м ³ /сутки
Резерв	4000 м ³ /сутки
Возможные дополнительные источники водоснабжения	Расконсервация 2 скважин на территории бывшего совхоза с возможной производительностью от 3500 м ³ /сутки
Глубина залегания подземных вод	МАХ- 8 м; MIN - 3 м

Система водоотведения	
Система очистки	Станция биологической очистки (СБО) Станция механической очистки (СМО)
Расчетная мощность	СБО - 10800 м ³ /сутки СМО – 500 м ³ /сутки
Объем поступления сточных вод	1 800 м ³ /сутки
Резерв	8 000 м ³ /сутки
Перспективы развития	Объединение СБО И СМО и строительство на базе СБО новых очистных сооружений проектной мощностью 3500 м ³ /сутки

Система теплоснабжения	
Источник	Центральная муниципальная котельная
Располагаемая мощность	152 Гкал/час
Используемая мощность	40,5 Гкал/час
Резерв	73,4 %
Вид топлива	Природный газ





Газификация

Строящийся распределительный газопровод согласно разработанной ПСД основан на снабжении природным газом от 2-х газораспределительных пунктов (ПГБ):

От ПГБ1

Существующие потребители 1900 м³/час

Возможная перспектива увеличения потребления до 2700 м³/час

От ПГБ 2

Существующие потребители 900 м³/час

Возможная перспектива увеличения потребления до 1200 м³/час

Ввод в эксплуатацию газопровода – 2023 г



Контакты



Contacts / Communication

Более подробную информацию об инвестиционном потенциале, инвестиционной деятельности Эльбанского городского поселения и другую, интересующую Вас более конкретную информацию, можно получить на сайте администрации поселения <https://elbanadm.khabkrai.ru>, сайте администрации Амурского муниципального района <http://amursk-rayon.ru/> или посредством непосредственно обращения через сайт администрации <https://elbanadm.khabkrai.ru/Obrascheniya/appeals>, по телефону, лично.

Каналы прямой связи

инвесторов и руководства администрации Эльбанского городского поселения

для оперативного решения возникающих в процессе инвестиционной деятельности вопросов

Адрес администрации Эльбанского городского поселения:

682610 Россия, Хабаровский край, Амурский район, ул. Гаражная, д. 7, e-mail: admelb@mail.ru;

Глава Эльбанского городского поселения:

Кузьмин Константин Викторович, тел.: (42142)42 6 57

Заместитель главы администрации по общим вопросам

Яковлев Сергей Владимирович, тел.: (42142)42 5 40

Начальник отдела по вопросам городского хозяйства ГО ЧС и ПБ

Лысаковский Андрей Юрьевич, тел.: (42142)42 6 84

Начальник отдела по вопросам планирования и экономики

Ланкина Аксана Михайловна, тел.: (42142)42 6 84

Начальник отдела по управлению муниципальным имуществом и природными ресурсами

Никифорова Юлия Матвеевна, тел./факс: (42142)42 8 08

Начальник отдела по социальным вопросам и деятельности администрации

Штыбен Наталья Николаевна, тел.: (42142)42 6 34

Начальник отдела по финансам, бюджету, учету и отчетности

Бахмутова Анна Геннадьевна, тел.: (42142)42 7 24

Начальник отдела по юридическим вопросам

Александров Александр Валентинович, тел.: (42142)42 6 03

